

Osallistumis- ja arviointisuunnitelma

Syötteen osayleiskaava 2035



Päiväys

19.9.2023, tark. 14.2.2024

Suunnitelmassa kerrotaan maankäyttö- ja rakennuslain 63 §:n mukaisesti, miten osallistuminen ja vuorovaikutus sekä kaavan vaikutusten arviointi tapahtuvat kaavaprosessissa.

Osallistumis- ja arviointisuunnitelmaan voidaan tehdä suunnittelun kuluessa tarkistuksia ja täydennyksiä tarpeen mukaan.

Sisältö

1.	Perus- ja tunnistetiedot.....	4
1.1	Suunnittelualue.....	4
2.	Tavoitteet.....	5
2.1	Valtakunnalliset alueidenkäyttötavoitteet	5
3.	Suunnittelutilanne	7
3.1	Maakuntakaava	7
3.2	Yleiskaava	8
3.3	Asemakaava.....	10
3.4	Muut selvitykset ja suunnitelmat.....	10
3.4.1	Syötteen Master Plan	10
4.	Työvaiheet ja alustava aikataulu	12
4.1	Aloituskvaihe	12
4.2	Valmisteluvaihe	12
4.3	Selvitysvaihe.....	12
4.4	Ehdotuskvaihe.....	12
4.5	Hyväksyminen	13
4.6	Kaavan voimaantulo.....	13
5.	Osalliset.....	14
6.	Vaikutusten arviointi	15
7.	Yhteystiedot.....	16

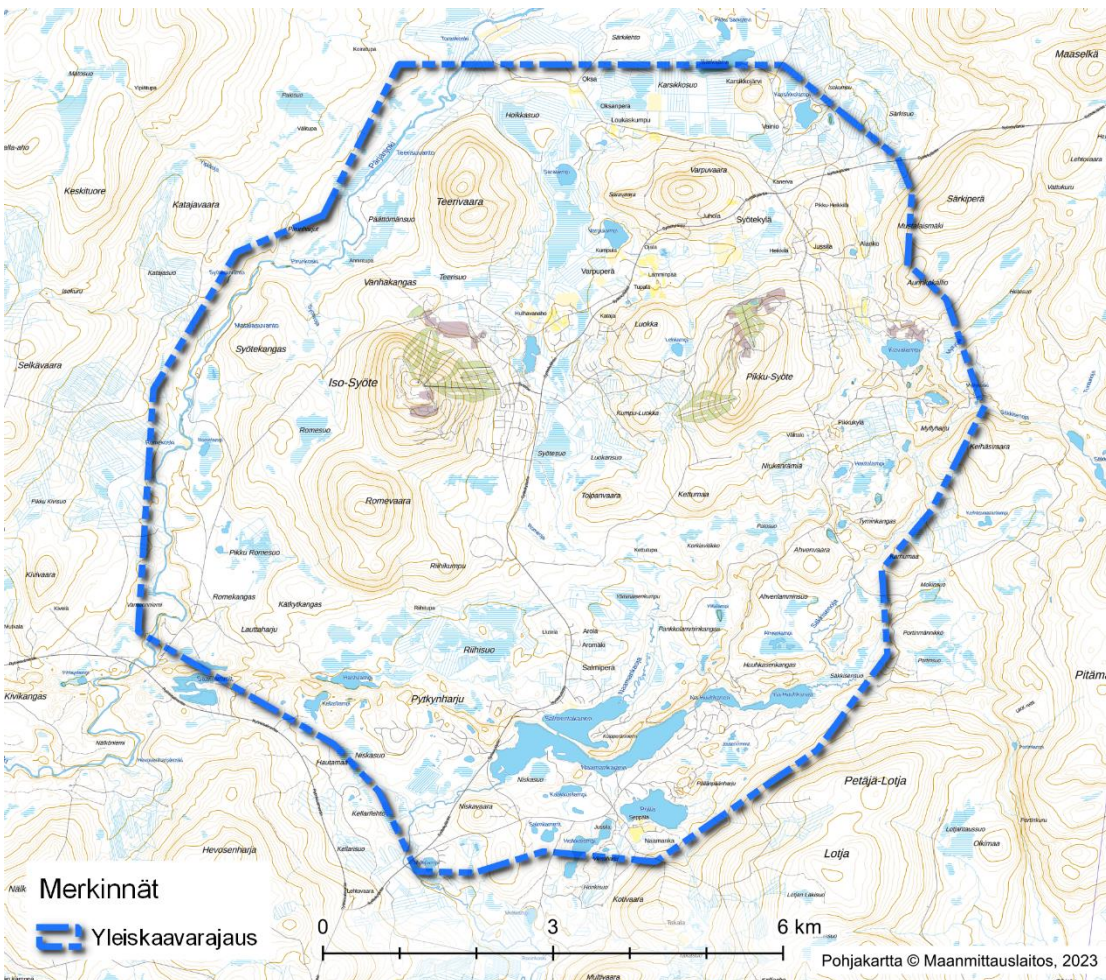
1. Perus- ja tunnistetiedot

Syötteen alueelle laaditaan uusi oikeusvaikutteinen osayleiskaava. Laadittavan kaavan tavoitevuosi on 2035. Kaupunginhallitus on päättänyt yleiskaavan laatimisen käynnistämisestä kokouksessaan 14.2.2023 § 58. Uudistettu Syötteen osayleiskaava korvaa alueella voimassa olevat aiemmin laaditut yleiskaavat. Yleiskaava ohjaa alueen asemakaavoitusta ja muuta yksityiskohtaisempaa suunnittelua.

1.1 Suunnittelualue

Yleiskaavan suunnittelualue sijaitsee Pohjois-Pohjanmaan maakunnassa Pudasjärven kaupungissa. Alue sijoittuu kaupungin koillisosaan. Etäisyyttä kaupungin keskusta on noin 35 kilometriä. Suunnittelualueen laajuus on noin 340 neliökilometriä.

Alue kattaa Iso-Syötteen ja Pikku-Syötteen matkailukeskukset lähialueineen. Osa Syötteen kansallispuiston eteläisestä alueesta sijoittuu suunnittelualueelle. Suunnittelualueen eteläosaan sijoittuvat Naamangan, Salmiperän ja Pytkynharjun alueet. Suunnittelualueella on runsaasti virkistystoimintoja ja erilaisia reitistöjä. Vakituinen asuminen painottuu etenkin Syötekylän alueelle.



Kuva 1. Suunnittelualueen rajaus.

2. Tavoitteet

Syötteen alueelle laaditaan uusi osayleiskaava. Voimassa oleva Syötteen yleiskaava on keskeisiltä osiltaan toteutunut, eikä kaava mahdollista riittävällä tavalla alueen tulevaa kehittämistä. Yleiskaava on yleispiirteinen maankäytön suunnitelma, joka ohjaa tarkempaa suunnittelua kuten asemakaavoitusta.

Toteutumattomien asemakaava-alueiden käyttötarkoituksia on syytä tarkistaa ja uusia alueita tarvitaan rakentamisen piiriin. Syötteen matkailualueella on useita maankäytön kehittämisen kohteita ja teemoja. Tärkeitä kehittämisalueita ovat muun muassa Iso-Syötteellä Romekievarin ja Pärjänjoentien hiihtostadionin alueet sekä Pikku-Syötteellä sen matkailualue kokonaisuudessaan. Tavoitteena on myös mahdollistaa alueen reitistöjen ja kevyen liikenteen kehittäminen. Kaavaprosessissa tutkitaan myös vakituisen asumisen sijoittumista.

Vuonna 2021 valmistunut Syötteen matkailualueen Master Plan ja investointisuunnitelma vuosille 2022–2027 toimii yleiskaavatyön tausta-aineistona. Suunnitelmassa on määritelty useita tavoitteita Syötteen osayleiskaavatyölle. Yleiskaavan tarkastelujakso ylittää vuoteen 2035.

Yleiskaavan päivitystyö laaditaan laajassa yhteistyössä asukkaiden ja loma-asukkaiden, alueen toimijoiden sekä muiden osallisten kanssa. Yleiskaavan uudistamista ohjaavat myös valtakunnalliset ja maakunnalliset tavoitteet.

Yleiskaavan laadinnassa huomioidaan maankäyttö- ja rakennuslain 39 §:n mukaiset yleiskaavan sisältövaatimukset.

2.1 Valtakunnalliset alueidenkäyttötavoitteet

Valtakunnalliset alueidenkäyttötavoitteet ovat osa maankäyttö- ja rakennuslain mukaista alueidenkäytön suunnittelujärjestelmää. Maankäyttö- ja rakennuslain (MRL 24 §) mukaan tavoitteet on otettava huomioon siten, että edistetään niiden toteuttamista maakunnan suunnittelussa ja muussa alueiden käytön suunnittelussa.

Valtioneuvosto on päättänyt valtakunnallisista alueidenkäyttötavoitteista vuonna 2000, ja tavoitteita on tarkistettu 2008. Alueidenkäyttötavoitteet on uudistettu, ja uudistetut tavoitteet tulivat voimaan 1.4.2018.

Valtakunnalliset alueidenkäyttötavoitteet käsittelevät seuraavia kokonaisuuksia:

1. Toimivat yhdyskunnat ja kestävä liikkuminen
2. Tehokas liikennejärjestelmä
3. Terveellinen ja turvallinen elinympäristö
4. Elinvoimainen luonto- ja kulttuuriympäristö sekä luonnonvarat
5. Uusiutumiskykyinen energiahuolto

Syötteen yleiskaavoitukseen liittyvät erityisesti seuraavat tavoitteet:

Toimivat yhdyskunnat ja kestävä liikkuminen

Edistetään koko maan monikeskuksista, verkottuvaa ja hyviin yhteyksiin perustuvaa aluerakennetta, ja tuetaan eri alueiden elinvoimaa ja vahvuuksien hyödyntämistä. Luodaan edellytykset elinkeino- ja yritystoiminnan kehittämiseksi sekä väestökehityksen edellyttämälle riittävälle ja monipuoliselle asuntotuotannolle.

Luodaan edellytykset vähähiiliselle ja resurssitehokkaalle yhdyskuntakehitykselle, joka tukeutuu ensisijaisesti olemassa olevaan rakenteeseen.

Edistetään palvelujen, työpaikkojen ja vapaa-ajan alueiden hyvää saavutettavuutta eri väestöryhmien kannalta. Edistetään kävelyä, pyöräilyä ja joukkoliikennettä sekä viestintä-, liikkumis- ja kuljetuspalveluiden kehittämistä.

Merkittävät uudet asuin-, työpaikka- ja palvelutoimintojen alueet sijoitetaan siten, että ne ovat joukkoliikenteen, kävelyn ja pyöräilyn kannalta hyvin saavutettavissa.

Tehokas liikennejärjestelmä

Edistetään valtakunnallisen liikennejärjestelmän toimivuutta ja taloudellisuutta kehittämällä ensisijaisesti olemassa olevia liikenneyhteyksiä ja verkostoja sekä varmistamalla edellytykset eri liikennemuotojen ja -palvelujen yhteiskäyttöön perustuville matka- ja kuljetusketjuille sekä tavara- ja henkilöliikenteen solmukohtien toimivuudelle.

Terveellinen ja turvallinen elinympäristö

Varaudutaan sään ääri-ilmiöihin ja tulviin sekä ilmastonmuutoksen vaikutuksiin. Uusi rakentaminen sijoitetaan tulvavaara-alueiden ulkopuolelle tai tulvariskien hallinta varmistetaan muutoin.

Ehkäistään melusta, tärinästä ja huonosta ilmanlaadusta aiheutuvia ympäristö- ja terveyshaittoja.

Elinvoimainen luonto- ja kulttuuriympäristö sekä luonnonvarat

Huolehditaan valtakunnallisesti arvokkaiden kulttuuriympäristöjen ja luonnonperinnön arvojen turvaamisesta.

Edistetään luonnon monimuotoisuuden kannalta arvokkaiden alueiden ja ekologisten yhteyksien säilymistä.

Huolehditaan virkistyskäyttöön soveltuvien alueiden riittävydestä sekä viheralueverkoston jatkuvuudesta.

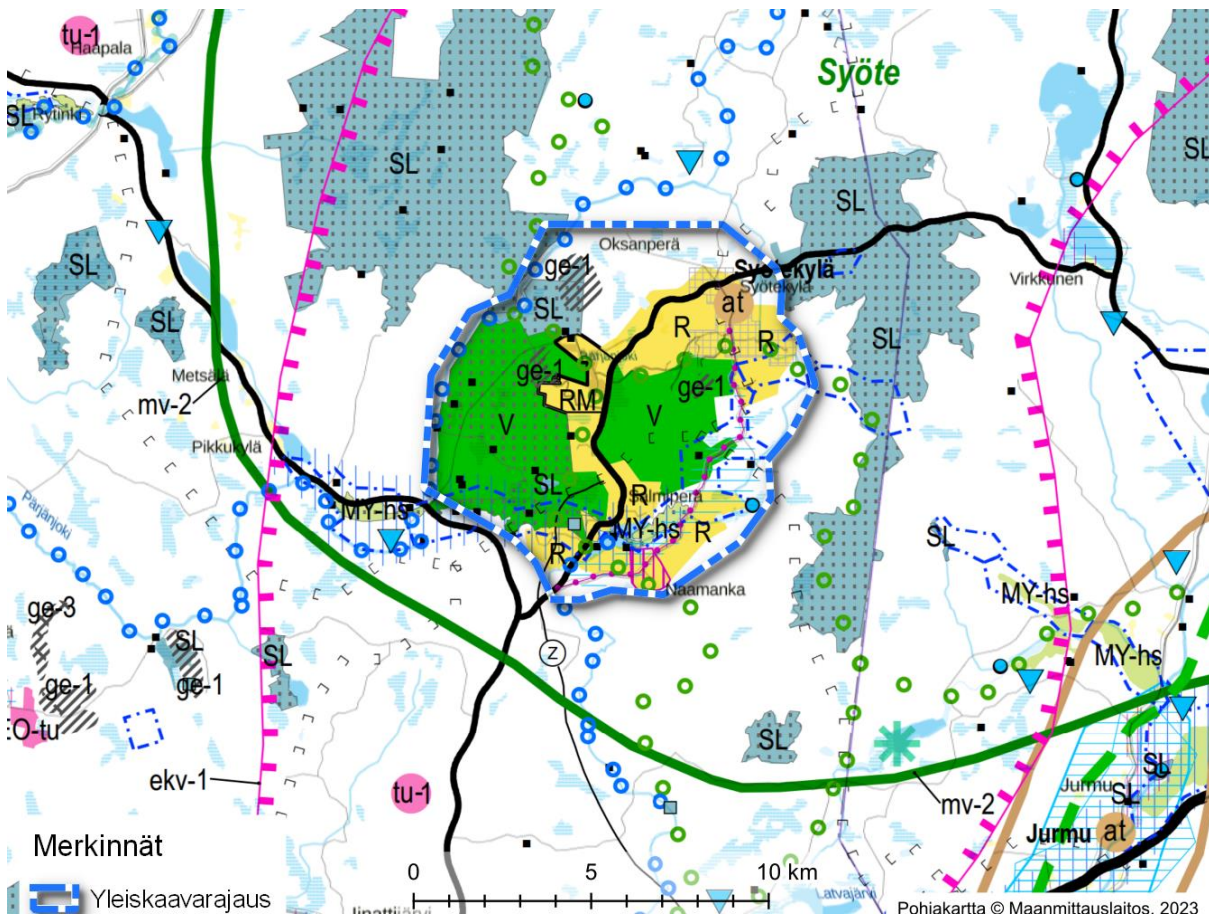
3. Suunnittelutilanne

3.1 Maakuntakaava

Vuonna 2005 hyväksytty Pohjois-Pohjanmaan maakuntakaava on uudistettu teemoittain kolmessa vaiheessa. Suunnittelualueella on voimassa seuraavat maakuntakaavat:

- 1. vaihemaakuntakaava** on vahvistettu 23.11.2015 (lainvoimainen).
- 2. vaihemaakuntakaava** on hyväksytty maakuntavaltuustossa 7.12.2016 (lainvoimainen).
- 3. vaihemaakuntakaava** on hyväksytty maakuntavaltuustossa 11.6.2018 (lainvoimainen).

Maakuntakaavassa alue kuuluu kokonaisuudessaan matkailun vetovoima-alueeseen / matkailun ja virkistysalueeseen (mv-2, Syötteen alue). Kehittämisperiaatteen mukaan alueen kehittäminen perustuu matkailukeskuksen palveluihin sekä kansallispuistoon, muuhun luontoon ja retkeilyyn liittyviin virkistystoimintoihin. Iso-Syötteen ydinalueelle on osoitettu matkailupalvelujen aluetta (RM), johon sisältyy hotelli- ym. palveluja. Suunnittelualueen muille osille on osoitettu laajalti loma- ja matkailualueita (R), jotka varataan pääasiassa matkailua palveleville toiminnoille ja loma-asumiselle. Muu suunnittelualue on osoitettu pääosin virkistysalueena (V). Maakuntakaavassa on osoitettu myös muun muassa alueelle sijoittuvat luonnonsuojelualueet (SL), Natura-alue (FI1103828 Syöte SAC/SPA), sekä tärkeät pohjavesialueet ja -vyöhyke, Maisematien maisema-alue sekä Naamangankylän valtakunnallisesti arvokas rakennettu kulttuuriympäristö. Syötekylä on osoitettu kylänä (at).



Kuva 2. Ote voimassa olevien maakuntakaavojen yhdistelmäkartasta (Pohjois-Pohjanmaan liitto).

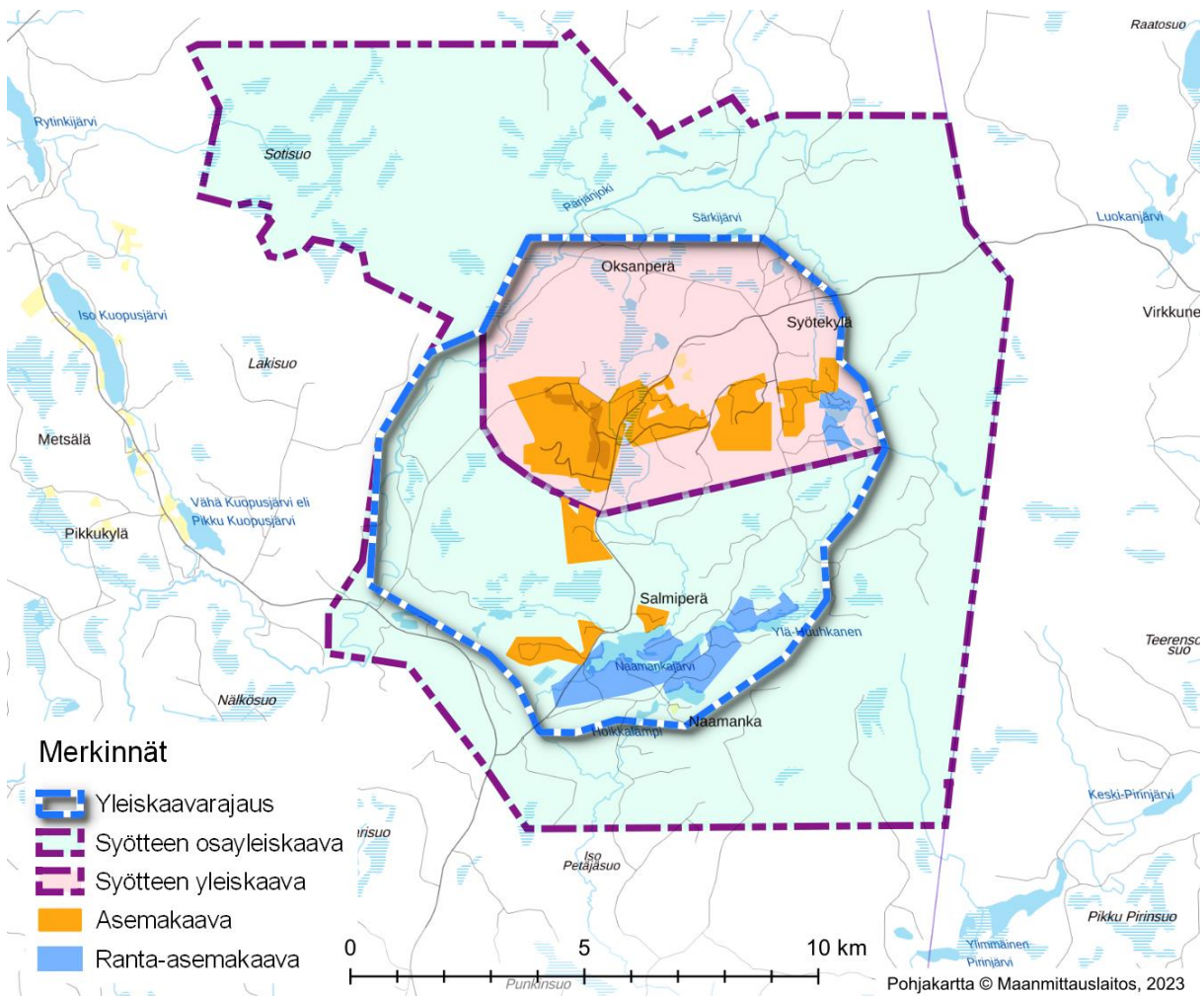
Maakuntakaavassa on annettu myös koko maakuntakaava-alueetta koskevia suunnittelumääräyksiä muun muassa maa- ja metsätalouteen, rantojen käyttöön ja tulvariskien hallintaan liittyen.

Pohjois-Pohjanmaalla on käynnissä energia- ja ilmastovaihemaakuntakaavan laatiminen. Kaavaluonnos ja muu valmisteluaineisto on ollut julkisesti nähtävillä 8.8.-23.9.2022. Pohjavesialuetta lukuun ottamatta kaavaluonnoksessa ei ole osoitettu yleiskaavan suunnittelualueelle merkintöjä. Kaava-aineisto on ehdotusvaiheen viranomaislausuntokierroksella tammi-helmikuussa 2024. Kaavaehdotus on tavoitteena asettaa nähtäville vuoden 2024 lopussa.

Lisätietoa maakuntakaavoituksen ajantasaisesta tilanteesta on saatavilla osoitteesta: <https://www.pohjois-pohjanmaa.fi/kehittaminen/maakuntakaava/>

3.2 Yleiskaava

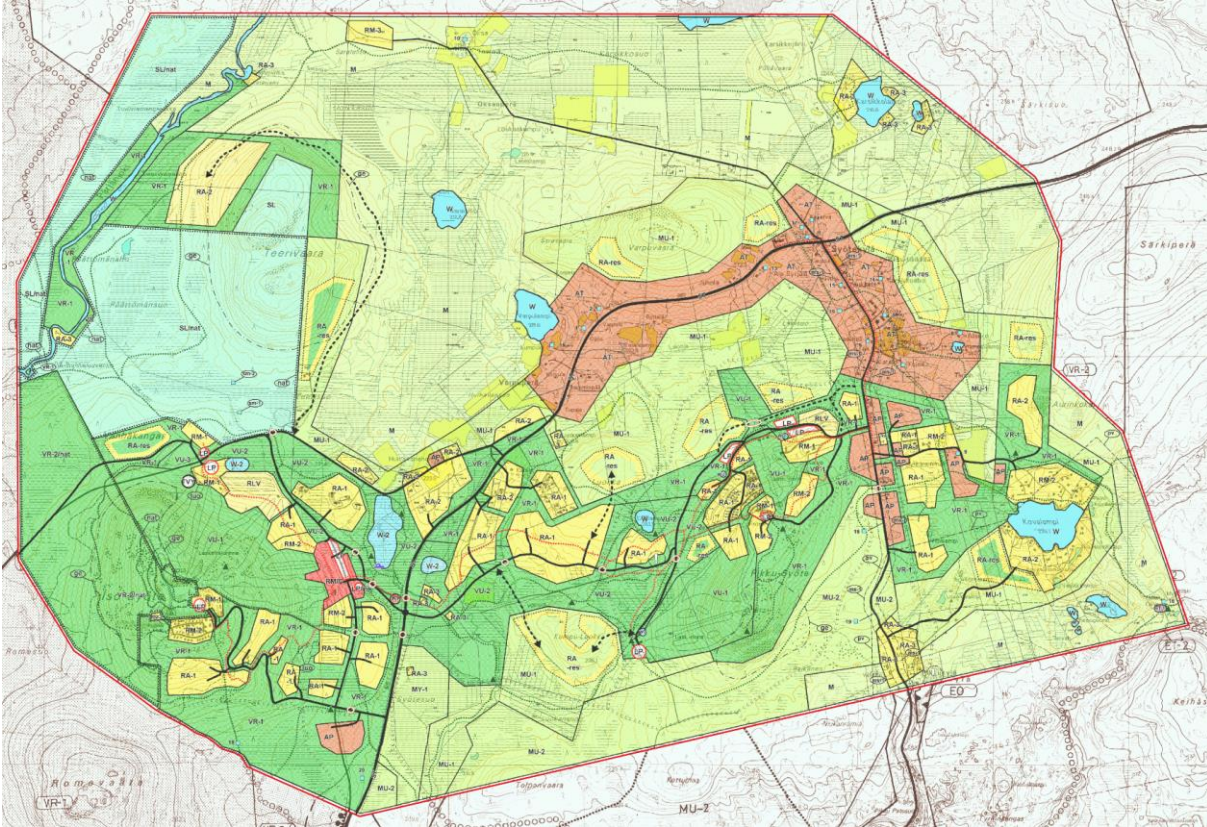
Syötteen voimassa olevat yleiskaavat on hyväksytty vuosina 1990 ja 2009.



Kuva 6. Suunnittelualueen yleis- ja asemakaavoitetut alueet.

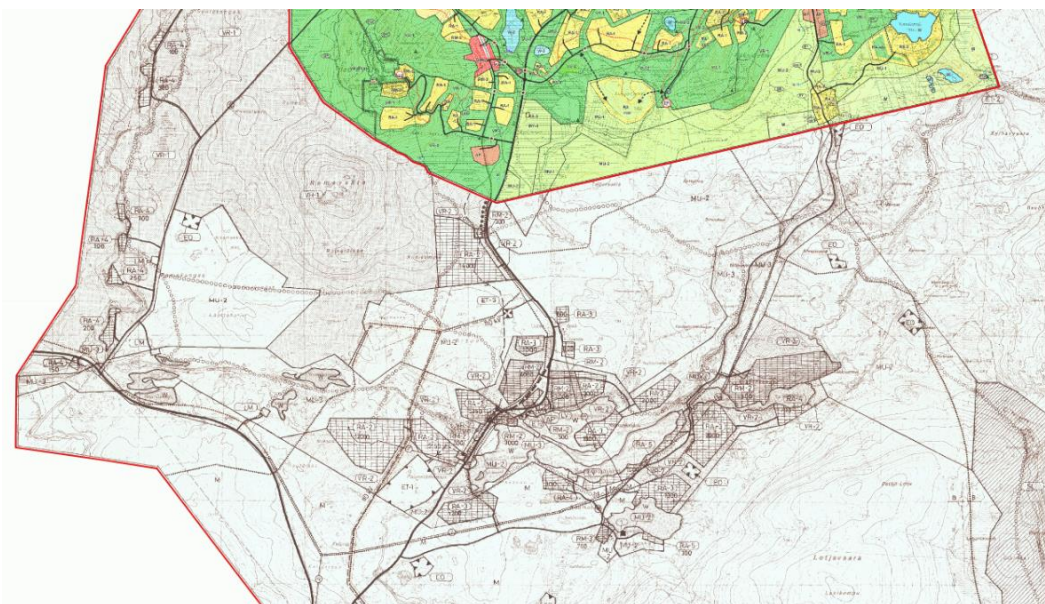
Suunnittelualueen pohjoisosassa on voimassa Pudasjärven kaupunginvaltuuston 30.6.2009 hyväksymä Syötteen yleiskaava. Kaavassa alueelle on osoitettu kattavasti loma-asunto- (RA-1, RA-2, RA-3) ja matkailupalvelujen alueita (RM-1, RM-2). Valtaosa alueista on rakennettu. Iso-Syötteen eturinteiden läheinen alue on osoitettu kaupallisten matkailupalvelujen keskuksena (RM/C). Syötekyllän ja

Varpuperän alue on osoitettu kyläalueena (AT). Iso-Syötteen ja Pikku-Syötteen keskeiset rinnealueet lähialueineen on osoitettu urheilu- ja virkistyspalvelualueena (VU-1, VU2, VU-3). Kaavassa on osoitettu laajasti myös maa- ja metsätalousvaltaista aluetta, jolla on erityistä ulkoilun ohjaamistarvetta (MU-1, MU-2).



Kuva 3. Voimassa oleva Syötteen yleiskaava.

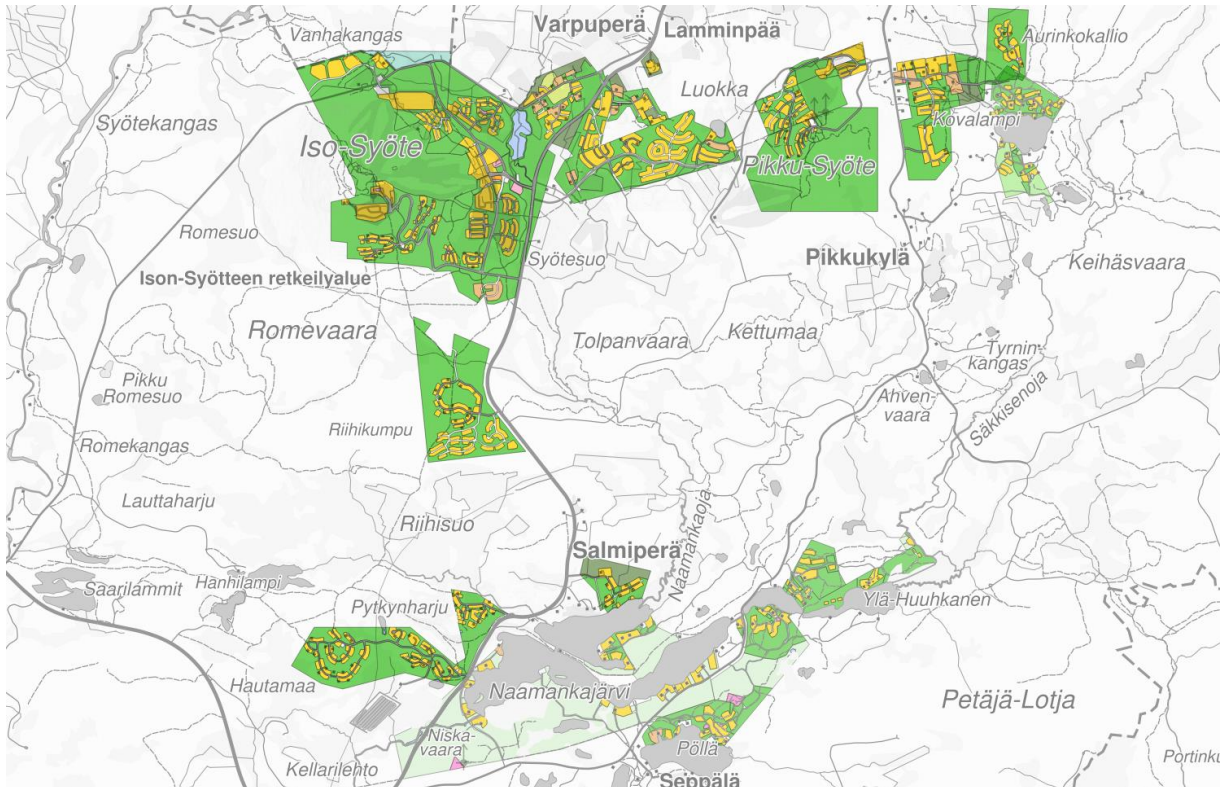
Suunnittelualueen eteläosassa on voimassa Pudasjärven kunnanvaltuuston 25.6.1990 hyväksymä Syötteen osayleiskaava, joka on oikeusvaikutukseton.



Kuva 4. Ote Syötteen osayleiskaavasta suunnittelualan eteläosan alueelta.

3.3 Asemakaava

Alueella on voimassa useita eri-ikäisiä asemakaavoja ja ranta-asetmakaavoja. Asemakaavoja on laadittu Iso- ja Pikku-Syötteen alueelle, Pikku-Syötteen itäpuolelle Särkiperen ja Lähtenmäen alueelle, sekä Riihikumpuun, Salmentakaseen ja Pytkynharjuun. Alueella on paljon myös asemakaavoittamatonta aluetta. Ranta-asetmakaavoja on laadittu Kovalammen, Särkivaaran, Huuhkasenkankaan ja Naamankajärven alueille.



Kuva 5. Alueen voimassa olevat asemakaavat ja ranta-asetmakaavat.

Suunnittelualueella on vireillä yksi asemakaavan muutos. Iso-Syötteen laskettelukeskuksen pohjoispuolella lähellä luontokeskusta Metsähallituksen omistamalla rakentamattomalla alueella on vireillä asemakaavan muutos, jossa tutkitaan ja muotoillaan asemakaavan mukaisia loma-asuntoalueita uudestaan.

Ajantasaiseen kaavayhdistelmään voi tutustua osoitteessa:

<https://paikkatieto.sweco.fi/maps/pudasjarvi/kartta>

3.4 Muut selvitykset ja suunnitelmat

3.4.1 Syötteen Master Plan

Syötteen alueelle on laadittu Master Plan, joka on valmistunut vuonna 2022.

Master Planissa on tuotu esille muun muassa seuraavat kehittämisperiaatteet:

Matkailupalvelut ja toiminnot

- Painopistealueet: Romekievari, Pärjänievari ja luontokeskus sekä Pikku-Syöte
- Syötteen ytimen kehittäminen kävelypainotteiseksi keskustaksi

- Liike- ja palvelurakentamisen sekä lomarakentamisen mahdollistaminen

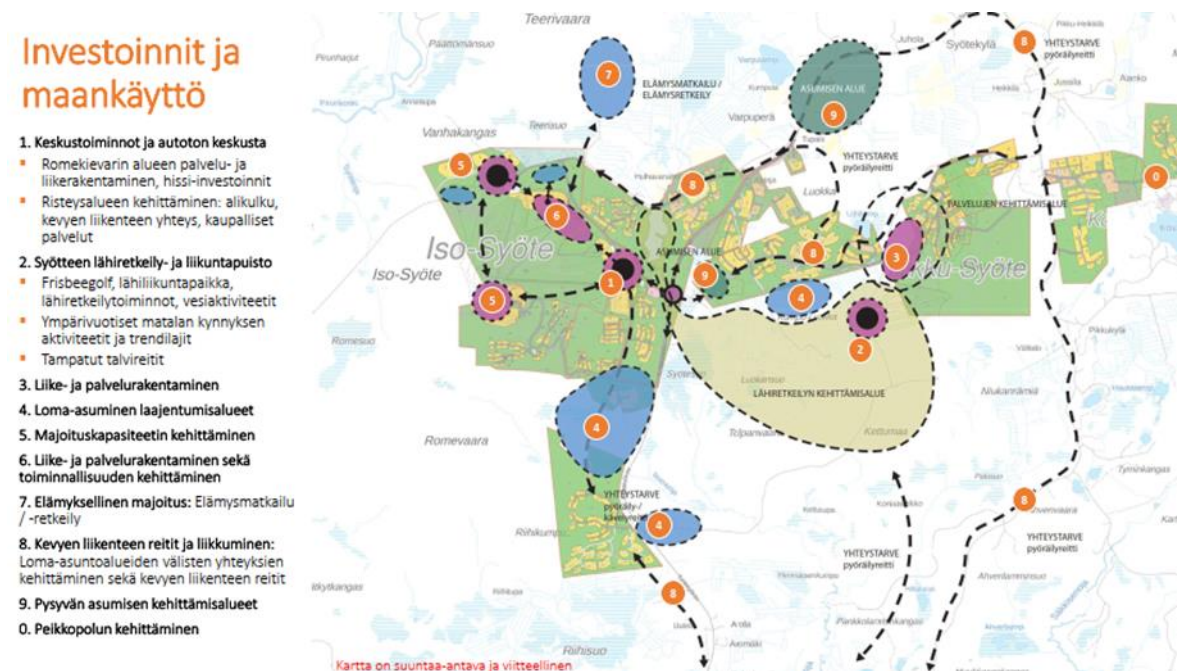
Alueella liikkuminen

- Kevyen liikenteen verkostojen kehittäminen
- Autottomuuden edistäminen
- Keskeisten palvelukohteiden ja loma-asumisen alueiden ekologisen saavutettavuuden parantaminen

Reitit ja yhteydet

- Matalan kynnyksen elämykselliset ja turvalliset lähireitit sekä aktiviteettialueet

Suunnitelmassa määriteltyjä investointeja ja maankäytön kehittämistavoitteita on kuvattu seuraavalla kartalla:



Kuva 7. Syötteen Master Planin investoinnit- ja maankäyttö -kartta.

4. Työvaiheet ja alustava aikataulu

Osallistumisen ja vuorovaikutuksen järjestämisestä on säädetty maankäyttö- ja rakennuslain luvussa 8. Suunnittelun aikataulu tarkentuu prosessin edetessä.

4.1 Aloitusvaihe

6–12/2023

- Osallistumis- ja arviointisuunnitelma (OAS), lähtötietojen koonti, tavoitteiden tarkentaminen
- Työneuvottelu viranomaisten kanssa
- Vireilletulokuulutus, OAS nähtävillä (MRL 63 §), 9/2023
 - osalliset voivat jättää mielipiteitä OAS:sta kuulutuksessa ilmoitettuun ajankohtaan mennessä
- Lähtö- ja perustietojen koonti, kaavan rakennemalli- ja vaihtoehtotarkastelua
- Aloitusvaiheen esittely- ja keskustelutilaisuus mm. yrittäjille, 11/2023
- 1. viranomaisneuvottelu

4.2 Valmisteluvaihe

11/2023–3/2024

- Poronhoitolain 53 §:n mukainen neuvottelu (tarvittaessa)
- Alustavan kaavaluonnoksen laatiminen ja kaavan valmisteluaineiston nähtävilläolo (MRL 62 §; MRA 30 §). Valmisteluaineisto sisältää päivitetyn OAS:n, kaavaluonnoksen ja kaavaselostuksen liitteineen ja alustavan vaikutusarvioinnin.
- Käsittely luottamuselimissä
- Valmisteluaineiston nähtävilläolo alkuvuonna 2024
 - esittely- ja keskustelutilaisuus yleisölle
 - osalliset voivat jättää mielipiteitä valmisteluaineistosta
 - keskeisiltä viranomaisilta pyydetään lausunnot
- Saatuihin mielipiteisiin ja lausuntoihin laaditaan vastineet.
- Työneuvottelu viranomaisten kanssa (tarvittaessa)

4.3 Selvitysvaihe

4–10/2024

- Täydennetään aloitusvaiheessa tehtyjä selvityksiä maastoselvityksillä viranomaisohjeistuksen mukaisesti.
(ks. kohta 6. vaikutusten arviointi)
- Natura-arviointi (tarvittaessa), lausuntoaika 6 kk

4.4 Ehdotusvaihe

10/2024–3/2025

- Kaavaehdotuksen laatiminen ja nähtävilläolo (MRL 65 §; MRA 19 §)
- Laadittavien taustaselvitysten viimeistely
- Käsittely luottamuselimissä

- Nähtävilläolo (vähintään 30 vuorokautta) alkuvuonna 2025:
 - esittely- ja keskustelutilaisuus yleisölle
 - osalliset voivat jättää muistutuksia ehdotuksesta
 - keskeisiltä viranomaisilta pyydetään lausunnot
- Saatuihin muistutuksiin ja lausuntoihin laaditaan vastineet.
- Viranomaisneuvottelu (tarvittaessa)

4.5 Hyväksyminen

5-6/2025

- Aineiston tarkistaminen / täydentäminen hyväksymiskäsittelyyn
- Kaupunginvaltuusto hyväksyy kaavan. Kaupunginvaltuuston hyväksymispäätöksestä on 30 päivän valitusaika Pohjois-Suomen hallinto-oikeuteen.
- Kaavan hyväksymisestä tiedotetaan kuulutuksella ja lisäksi lähetetään tieto hyväksymisestä niille kunnan jäsenille ja muistutuksen tehneille, jotka ovat sitä pyytäneet kaavan ollessa nähtävillä.

4.6 Kaavan voimaantulo

- Kaava tulee voimaan kuulutuksella.

5. Osalliset

Maankäyttö- ja rakennuslain 62 § mukaan kaavoitukseen osallisia ovat alueen maanomistajat ja ne, joiden asumiseen, työntekoon tai muihin oloihin kaava saattaa huomattavasti vaikuttaa. Lisäksi osallisia ovat viranomaiset ja yhteisöt, joiden toimialaa suunnittelussa käsitellään. Osallisilla on mahdollisuus osallistua kaavan valmisteluun, arvioida kaavan vaikutuksia ja lausua, kirjallisesti tai suullisesti, mielipiteensä asiasta.

Tässä kaavahankkeessa keskeisiä osallisia ovat ainakin:

- Alueen ja lähiympäristön maanomistajat, yrittäjät, asukkaat, työntekijät ja palveluiden käyttäjät
- Kaupungin toimielimet, joiden toimialaa asia koskee
- Viranomaiset
 - Pohjois-Pohjanmaan ELY-keskus
 - Pohjois-Pohjanmaan liitto
 - Pohjois-Pohjanmaan museo
 - Pohjois-Suomen AVI
 - Pohjois-Pohjanmaan pelastuslaitos
 - Väylävirasto
 - Taivalkosken kunta
- Alueella toimivat yhtiöt, yhdistykset ja yhteisöt, joiden toimialaa suunnittelussa käsitellään sekä muut vastaavat toimijat, mm:
 - Pudasjärven Kehitys Oy
 - Asukkaita ja loma-asukkaita edustavat yhteisöt
 - Syötteen Mökkiläisyhdistys
 - Metsähallitus
 - Luonnonvarakeskus
 - Paliskuntain yhdistys
 - Pintamon paliskunta
 - Pudasjärven Livon paliskunta
 - Fingrid Oyj
 - Caruna
 - Teleliikenneyhtiöt
 - Suomen luonnonsuojeluliiton Pohjois-Pohjanmaan piiri
 - muut alueella toimivat yritykset ja yhteisöt

6. Vaikutusten arviointi

Vaikutusten arviointi tapahtuu maankäyttö- ja rakennuslain ja –asetuksen mukaisesti (MRL 9§, MRA 1§) osana kaavaprosessia. Vaikutusten selvittäminen perustuu suunnittelualueelta käytössä oleviin perustietoihin, selvityksiin, maastokäynteihin sekä viranomaisten lausuntoihin ja osallisten jättämiin huomautuksiin.

Selvitetään suunnitelman toteuttamisen merkittävät välittömät ja välilliset vaikutukset kaavan tehtävä ja tarkoitus huomioiden:

- ihmisten elinoloihin ja elinympäristöön,
- maa- ja kallioperään, veteen, ilmaan, ilmastoon,
- kasvi- ja eläinlajeihin, luonnon monimuotoisuuteen ja luonnonvaroihin,
- alue- ja yhdyskuntarakenteeseen, yhdyskunta- ja energiatalouteen sekä liikenteeseen,
- kaupunkikuvaan, maisemaan, kulttuuriperintöön ja rakennettuun ympäristöön,
- elinkeinoelämän toimivan kilpailun kehittymiseen.

Yleiskaavaan liittyen laaditaan yleiskaavatasoiset selvitykset/tarkastelut seuraaviin teemoihin liittyen: kaupan palveluverkkoselvitys ja palvelut, liikenne, väestö ja työpaikat, väestönkehitys ja asuminen, virkistys, rakennettavuus ja kulutuskestävyys, muinaisjäännökset, vanhojen rakennusten inventointi (huomioidaan vuonna 2007 laadittu inventointi), maisemaselvitys sekä luonnonympäristöt ja vesistöt (huomioiden myös Natura-alueisiin kohdistuvat vaikutukset). Yleiskaavassa hyödynnetään myös muiden alueella käynnissä olevien kaavahankkeiden yhteydessä laadittuja selvityksiä. Liikenteelliset tarkastelut pohjautuvat pitkälti erikseen ELY-keskuksen toimesta laadittavaan Syötteen tieverkko-suunnitelmaan ja kaupungissa tekeillä olevaan kävelyn ja pyöräliikenteen kehittämissuunnitelmaan, jonka on määrä valmistua vuoden 2023 loppuun mennessä. Yleiskaavan ilmastovaikutusten arvioinnissa hyödynnetään muun muassa KILVA-työkalua.

Yleiskaavan suunnittelussa ja vaikutusten arvioinnissa hyödynnetään myös olemassa olevia aluetta koskevia selvityksiä, suunnitelmia ja strategioita. Näitä ovat muun muassa alueelle Syötteen Master Plan ja hankesuunnitelmat, maakuntakaavojen yhteydessä laaditut selvitykset, aiempien yleiskaavojen ja asemakaavojen yhteydessä laaditut selvitykset, Kuusamon kaupunkistrategia. Lisäksi suunnittelussa ja vaikutusten arvioinnissa hyödynnetään erilaisia tietokantoja, tilastoja sekä kartta- ja paikkatietoaineistoja.

7. Yhteystiedot

Lisätietoja kaavoituksesta antaa:

Pudasjärven kaupunki

Tekninen johtaja Janne Karhu

janne.karhu@pudasjarvi.fi

p. 040 544 3219

Kaavaa laativa konsultti:

Sweco Finland Oy

Kaavoitusarkkitehti

Elina Marjakangas

elina.marjakangas@sweco.fi

p. 040 827 1160

Kaavasuunnittelija

Jaakko Raunio

jaakko.raunio@sweco.fi

p. 040 188 4111

Palaute kuulemisten yhteydessä:

Sähköisesti kirjaamo@pudasjarvi.fi

tai postiosoitteeseen:

Pudasjärven kaupunki, tekninen osasto

Karhukunnaantie 6 (PL 10) 93101 Pudasjärvi

Kuulutukset julkaistaan:

- Kaupungin internet-sivuilla: <https://www.pudasjarvi.fi/kaupunki-ja-hallinto/ilmoitustaulu-ja-://www.pudasjarvi.fi/kaupunki-ja-hallinto/ilmoitustaulu-ja-kuulutukset/>
- Paikallislehti Ijokiseudussa ja sanomalehti Kalevassa

Nähtävillä asettamisten aikana aineistoihin voi tutustua osoitteessa:

<https://www.pudasjarvi.fi/rakentaminen/maankaytto-ja-kaavoitus/>