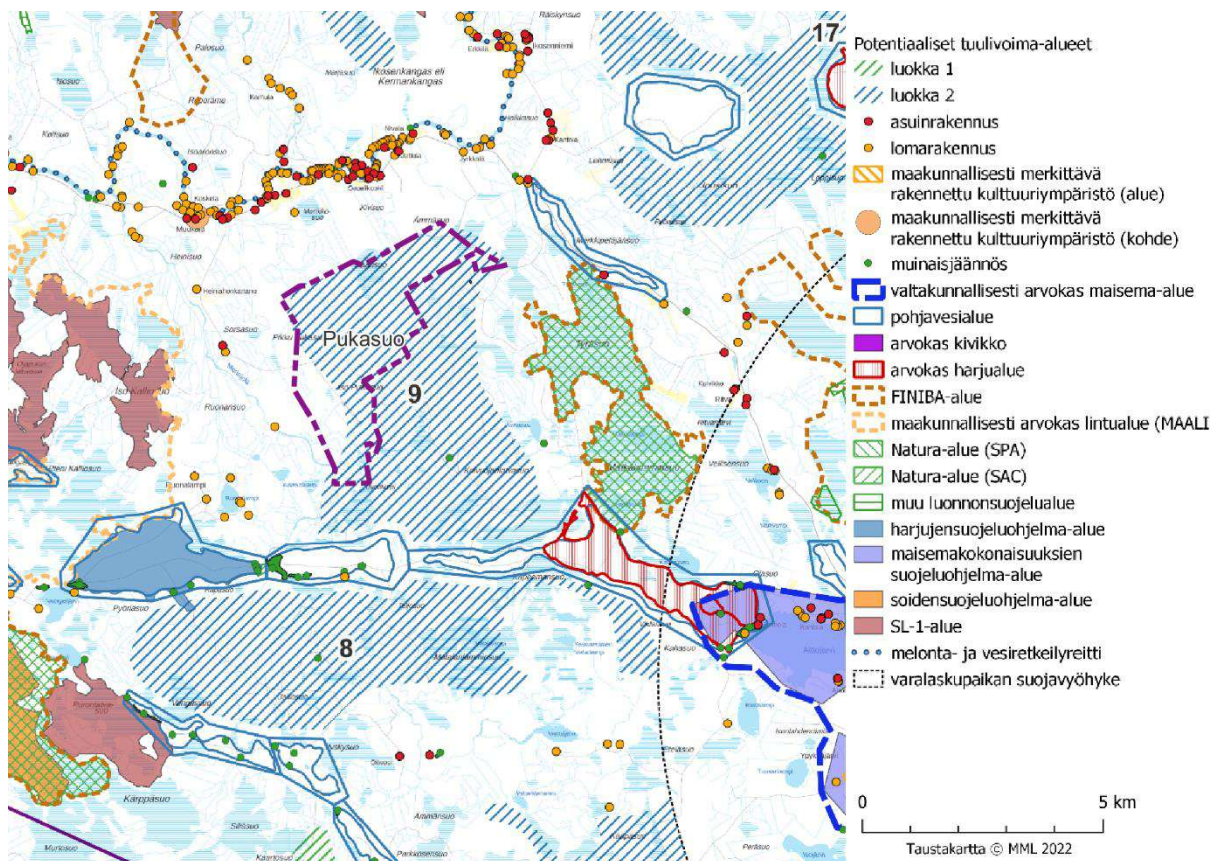


4 HANKEARVIO

Hankeselvityksen tekijä laatii arvion edellä mainittuihin asioihin perustuen hankkeen vaikutuksista, toteuttamismahdollisuuksista sekä selvitettävistä asioista.

Tuulivoimahankeselvitys ja arvio ovat edellytys tuulivoimayleiskaavan kaavoitusaloitteen päätöskäsittelylle kaupunginhallituksessa (Kuva 9, Taulukko 1). Kaavoituspäätös tehdään tuulivoimaohjelman kriteerien ja tuulivoimahankeselvityksen johtopäätösten perusteella ja päätös voi olla myös kielteinen. Mahdollinen kielteinen kaavoituspäätös ei aiheuta kaupungille korvausvelvollisuutta hanketoimijan kustannuksella.

<h1>9 PUKASUO</h1>	
<p>TUULI-hankkeen alue nro 9 Pudasjärven tuulivoimaselvitys luokka 2 Pinta-ala 23 km²</p> <p>Hankealueen pinta-ala 925 ha</p>	



Kuva 9. Kohdekortti Pukasuo hankealueelta ja sen ympäristöstä.

Taulukko 1. Pukasuon hankearviointi.

Sijainti ja yleiskuvaus	<p>Alue sijaitsee noin 20 km Pudasjärven keskustasta luoteeseen.</p> <p>Alue osittain ojitettua suota, osittain ojittamatonta tai korkeampia ja kuivempia alueita.</p>
Asutus ja yhdyskuntarakenne	<p>Alueen pohjoispuolella on nauhamaista asutusta Siuruanjoen varressa. Hankealueella ei ole asutusta.</p>
Luonnonympäristö	<p>Itäpuolella reilun 1 km etäisyydellä on Natura-alue Tyräsuo (SPA/SAC FI1103808), joka kuuluu myös FINIBA-alueeseen Livojoen alajuoksun suot.</p> <p>Litokairan FINIBA-alue ulottuu lähimmillään reilun 4 km etäisyydelle alueelta luoteeseen. Maakuntakaavan SL-1-alueita on lähimmillään reilun 2,5 km etäisyydellä lännessä.</p> <p>Alueen eteläpuolella on pohjavesialueiden vyöhyke, johon kuuluvat pohjavesialueet Vengasvaara-Ukonkangas ja Siliäkangas. Vengasvaara-Ukonkangas-alueella rajalla on myös pienialainen Natura-alue Venkaan lähde (SAC FI1103801). Vengasvaara on myös harjijensuojeluohjelma-alueita ja Siliäkangas on luokiteltu arvokkaaksi harjualueeksi.</p> <p>Alueen koillispuolella lähimmillään noin 1 km etäisyydellä on pohjavesialue Siuruankangas. Alueen koillisosassa on pienialainen arvokas kivikko Kirppumaa.</p> <p>Alueen läheisyydessä on petolintuhavaintoja.</p>
Maisema ja kulttuuriympäristö	<p>Alueen itäpuolella reilun viiden km etäisyydellä on valtakunnallisesti arvokas maisema-alue Aittojärven ja Livojokivarren kulttuurimaisemat. Kyseinen alue kuuluu osittain myös maisemakokonaisuuksien suojeluohjelmaan.</p> <p>Alueen luoteispuolella noin 2,5 km etäisyydellä on maakunnallisesti arvokas rakennetun kulttuuriympäristön kohde Muukala.</p>
Elinkeinot	<p>Alueella tulee huomioida vaikutukset poroelinkeinolle. Alue kuuluu Kollajan paliskuntaan. Alueen välittömässä läheisyydessä on poroerotuspaikkoja (Siliäkangas ja Vengasvaara). Alue on paliskunnan toiminnalle tärkeä alue. Alueen länsiosa on kesälaidunta ja eteläosa syyslaidunta ja parasta talvilaidunta. Paliskunnan mukaan alueen 8 ja 9 välillä porojen maastoruokintapaikkoja.</p> <p>Tuulivoimarakentaminen vaikuttaa paikallisesti alueella harjoitettavaan maa- ja metsätalouteen.</p> <p>Alueen turvetuotantoalueiden jälkikäyttöä pohdittaessa energiantuotanto voi olla yksi vaihtoehto.</p>
Sähkönsiirto	<p>Alue on lähimmillään noin 10 km etäisyydellä voimajohdoista.</p>
Maaperä	<p>Alue on pääosin turvetta ja sekalajitteista maalajia. Pieniä alueita on myös karkearakeista maalajia.</p>
Maanomistus	<p>Yksityinen maanomistus. Metsähallituksen maat rajataan hankealueen ulkopuolelle.</p>
Muuta	
Puoltavat ja rajoittavat tekijät	<p>+ Hankealue on pääosin mukana Pohjois-Pohjanmaan liiton valmistelemissä energia- ja ilmastovaihe- ja maankäytön ehdotuksissa, tv-1</p> <p>+ Hankealue sijaitsee suurimmalta osin Pudasjärven tuulivoimaselvityksen Pukasuon nro 9 luokan 2 alueella. Hankealueen länsiosassa on pieni alue, mikä ei sisälly tuulivoimaselvitysalueeseen.</p> <p>+ Turvetuotannon jälkikäyttönä tuulivoimatuotanto voi olla vaihtoehto.</p> <p>+ Alue on pääosin metsätalouskäytössä.</p> <p>+ Alue on tiestön osalta hyvin saavutettavissa.</p> <p>+ Tuulivoima-alueelle perustetaan vakuusrahasto.</p>

Hanketta puoltavat asiat vihreällä

Kielteiset/erityistä huomioita vaativat asiat punaisella

	<p>+ Winda Energy Oy aikoo maksaa vuosittaista kylärahaa paikallisille yhdistyksille ja hankkeille sitten, kun hanke on rakenteilla ja toiminnassa.</p> <p>+ Winda Energy Oy sitoutuu maksamaan Pudasjärven kaupungin suosituksen mukaisesti sähkönsiirtolinjojen vaatimista maa-alueista maanomistajalle vastaavaa korvausta kuin varsinaisella tuulivoimapuistoalueella.</p> <p>- Alue on poronhoitoaluetta.</p> <p>- Linnustovaikutukset.</p>
<p>Jatkosuunnittelussa huomioitavaa</p>	<p>Voimaloiden sijoittamisessa tulee huomioida riittävät etäisyydet asutukseen.</p> <p>Poronhoidon edellytykset tulee huomioida hankesuunnittelussa ja rakentamistoimet tulee toteuttaa vasomisajan ulkopuolella.</p> <p>Metsästysseurat eivät lausuneet hankkeesta. Yhteistyötä metsästäjien kanssa on kuitenkin hyvä ylläpitää.</p> <p>Sähkönsiirto tulee mahdollisuuksien mukaan toteuttaa useamman tuulivoimahankkeen yhteishankkeena.</p> <p>Hankkeessa tulee varautua Natura-arviointiin. Asia tarkentuu YVA-menettelyssä.</p> <p>Maisemavaikutukset tulee huomioida.</p> <p>Linnustovaikutukset tulee huomioida.</p> <p>Hankkeessa tulee huomioida yhteisvaikutukset muiden tuulivoimahankkeiden kanssa.</p>