

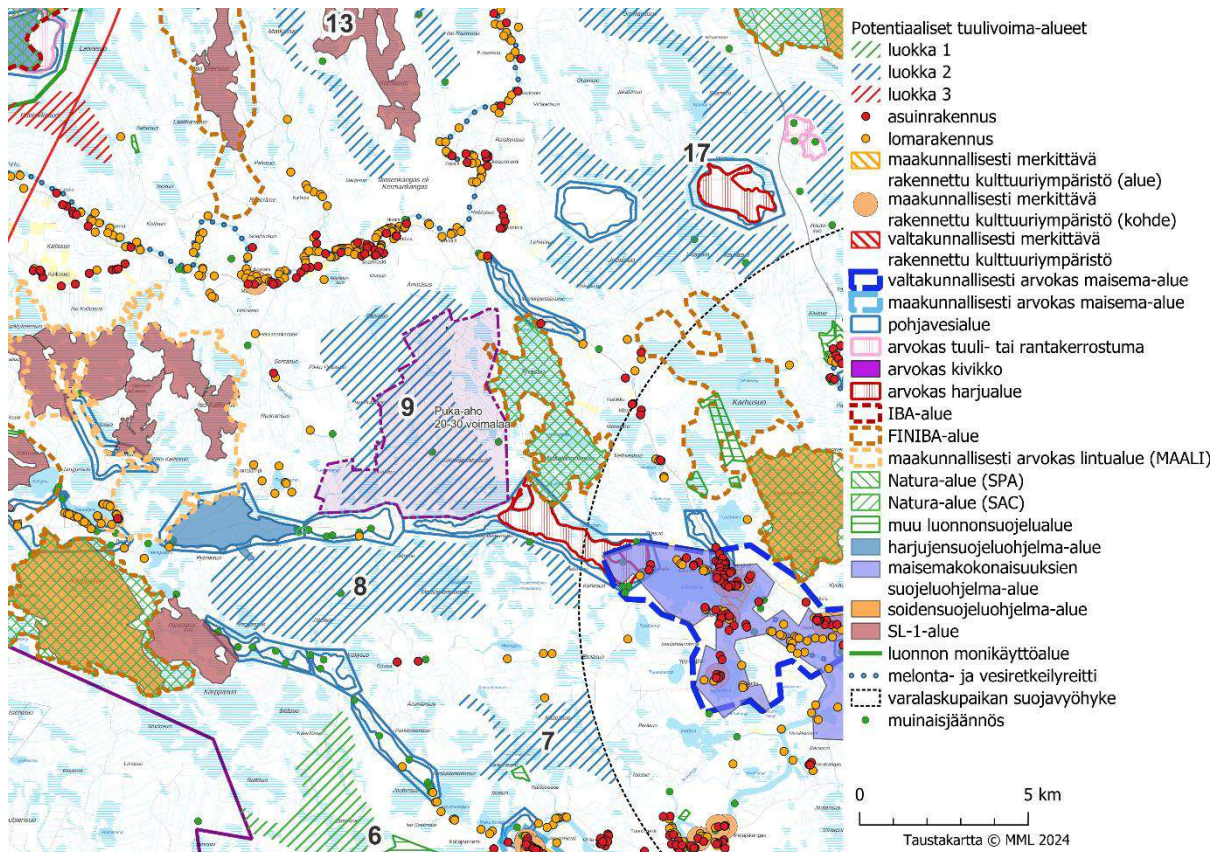
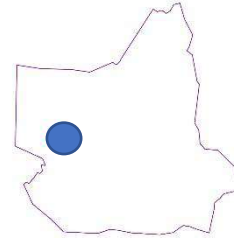
## 4 HANKEARVIO

Hankeselvityksen tekijä laatii arvion edellä mainittuihin asioihin perustuen hankkeen vaikutuksista, toteuttamismahdollisuuksista sekä selvitettävistä asioista. Tuulivoimahankeselvitys ja arvio ovat edellytys tuulivoimayleiskaavan kaavoitusaloitteen päätöskäsittelylle kaupunginhallituksessa (Kuva 9, Taulukko 1). Kaavoituspäätös tehdään tuulivoimaohjelman kriteerien ja tuulivoimahankeselvityksen johtopäätösten perusteella ja päätös voi olla myös kielteinen. Mahdollinen kielteinen kaavoituspäätös ei aiheuta kaupungille korvausvelvollisuutta hanketoimijan kustannuksella.

# PUKA-AHO (METSÄHALLITUS)

TUULI-hankkeen alue nro 9 (Pukasuo)  
Pudasjärven tuulivoimaselvitys luokka 2  
Pinta-ala 22,6 km<sup>2</sup>

Hankealueen pinta-ala 2143 ha



Kuva 9. Kohdekortti Metsähallituksen Puka-ahon hankealueelta ja sen ympäristöstä.

Taulukko 1. Metsähallituksen Puka-ahon hankearviointi.

|                                      |   |
|--------------------------------------|---|
| <b>Sijainti ja yleiskuvas</b>        | <p>Alue Pudasjärven länsiosassa, noin 19 km Pudasjärven keskustasta länteen, noin 8 km Oulun kunnan rajalta.</p> <p>Alue on pääosin ojitettua ja ojittamatonta suota. Hankealueella sijaitsee käytöstä poistuneita turvetuotantoalueita. Alueella on myös sulkeutunutta ja harvapuustoista metsää, pensaikkoa sekä kosteikkoja ja avosoita. Hankealueella on myös vesistöjä, kuten Mertajoki, Kivilampi, Kivioja, Koivuoja ja muita pieniä vesistöjä.</p>   |
| <b>Asutus ja yhdyskuntarakenne</b>   | <p>Alueen keskiosa sijaitsee kaukana asutuksesta. Lähellä on vain yksittäisiä vakituisia ja lomiasuntoja. Aittojärven kylä sijaitsee 4 km alueelta itään. Saunajärven rannalla on lomiasutusta n. 6 km alueen länsipuolella.</p> <p>Alueen pohjoispuolella on nauhamaista asutusta Siuruanjoen varressa. Lähin kylä, Saarikoski, sijoittuu noin 2,5 km päähän alueesta. Asutusta sijoittuu myös Aittojärvelle ja Siuruanjoen rannoille. Alueen ympärillä sijaitsee yksittäisiä lomarakennuksia.</p>   |
| <b>Luonnonympäristö</b>              | <p>Hankealueen itäpuolen välittömässä läheisyydessä on Natura-alue Tyräsuo (SPA/SAC FI1103808), joka kuuluu myös FINIBA-alueeseen Livojoen alajuoksun suot.</p> <p>Litokairan FINIBA-alue ulottuu lähimmillään reilun 13 km etäisyydelle alueelta luoteeseen.</p> <p>Hankealueen länsipuolella lähimmillään noin 3 km päässä on maakuntakaavan kuusi SL-1-aluetta (Epäilyksensuo, Isokalliosuo, Ojapuronlatvasuo, Paratiisinsuo, Ruunasuo-Kolinsuo).</p> <p>Hankealueen pohjoisosassa sijaitsee Kirppumaan arvokas kivikko. Hankealueesta alle 200 metriä kaakkoon sijaitsee Siliäkankaan arvokas harjualue.</p> <p>Hankealueen eteläpuolen rajalla on kaksi pohjavesialuetta (Siliäkangas ja Vengasvaara-Ukonkangas). Hankealueen pohjoisosa välittömässä läheisyydessä on Siuruankankaan pohjavesialue. Vengasvaara-Ukonkangas-alueella rajalla on myös pienialainen Natura-alue Venkaan lähde (SAC FI1103801). Vengasvaara on myös harjujensuojeluohjelma-alue ja Siliäkangas on luokiteltu arvokkaaksi harjualueeksi. Molemmat ovat alle 700 m päässä hankealueesta.</p> <p>Alueen läheisyydessä on petolintuhavaintoja ja alue on pieneltä osin petolintujen elinympäristöä.</p> |
| <b>Maisema ja kulttuuriympäristö</b> | <p>Alueen itäpuolella noin 3 km etäisyydellä on valtakunnallisesti arvokas maisema-alue Aittojärven ja Livojokivarren kulttuurimaisemat. Kyseinen alue kuuluu osittain myös maisemakokonaisuuksien suojeluohjelmaan. Aittojärven maisema-alueen keskellä sijaitsee myös maakunnallisesti merkittävä Aittojärven rakennettu kulttuuriympäristö. Alueen eteläpuolella noin 9 km etäisyydellä on maakunnallisesti arvokas maisema-alue Kollajan kulttuurimaisema Iijokivarressa.</p> <p>Samalla alueella on myös maakunnallisesti arvokkaat rakennetun kulttuuriympäristön alueet Kollajan kylä ja Kollajanniemi, jotka sisältävät useita maakunnallisesti arvokkaita rakennetun kulttuuriympäristön kohteita.</p> <p>Alueen luoteispuolella noin 4,5 km etäisyydellä on maakunnallisesti arvokas rakennetun kulttuuriympäristön kohde Muukala.</p> <p>Alueella on kaksi tunnettua kiinteää muinaisjäännöstä. Alueen pohjoispuolella Siuruanjoen varressa sekä alueen eteläpuolella Ukonkankaalla sijaitsee kiinteistä muinaisjäännöksiä.</p>  |
| <b>Elinkeinot</b>                    | <p>Alueella tulee huomioida vaikutukset poroelinkeinolle. Alue kuuluu Kollajan paliskuntaan.</p> <p>Tuulivoimarakentaminen vaikuttaa paikallisesti alueella harjoitettavaan maa- ja metsätalouteen. Alueen turvetuotantoalueiden jälkikäyttöä pohdittaessa energiantuotanto voi olla yksi vaihtoehto.</p>   |
| <b>Sähkönsiirto</b>                  | <p>Voimalinja sivuaa alueen etelärajaa.</p> <p>Lähin muuntoasema on 18 km etäisyydellä.</p> <p>Maakuntakaavassa on merkitty pohjoiseteläsuuntainen sähkönsiirron yhteystarve alueen halki.</p>  |

|   |  |
|---|--|
| <b>Maaperä</b>  | Alue on pääosin sekalajitteista maalajia ja turvetta, pieneltä osin myös karkearakeista maalajia.  |
| <b>Maanomistus</b>  | Hankealueen pinta-alasta 2115 hehtaaria eli 98 % on valtion mailla. Alue on lähes kokonaan monikäyttömetsää.   |
| <b>Muuta</b>  | -  |
| <b>Puoltavat ja rajoittavat tekijät</b><br>Hanketta puoltavat asiat vihreällä<br><br>Kielteiset/erityistä huomioita vaativat asiat punaisella | <ul style="list-style-type: none"> <li>+ Alueella on energia- ja ilmastovaihemaakuntakaavan luonnoksen tv-alue (408).</li> <li>+ Hankealueen rajauksen muutoksen myötä kaikki rakennukset ovat jääneet hankerajauksen ulkopuolelle.</li> <li>+ Hankealueen pinta-alasta 98 %:a on valtion mailla.</li> <li>+ Alueilla turvetuotantoa, minkä jälkikäyttönä tuulivoimatuotanto voi olla vaihtoehto.</li> <li>+ Alueet pääosin metsätalouskäytössä.</li> <li>+ Alueet tiestön osalta hyvin saavutettavissa.</li> <li>+ Alueet lähellä on olevia ja suunnitteilla olevia voimajohtoja.</li> </ul> <ul style="list-style-type: none"> <li>- Alue on melko etäällä asutuksesta.</li> <li>- Osin petolintujen elinympäristöä.</li> <li>- Linnustovaikutukset.</li> <li>- Alueella ei voimajohtoja.</li> </ul>       |
| <b>Jatkosuunnittelussa huomioitavaa</b>   | <p>Vaikutukset Tyräsuon Natura- ja FINIBA-alueelle, Siliäkankaan alueelle sekä pohjaveteen.</p> <p>Vaikutukset linnustolle ja petolintujen elinympäristöille.</p> <p>Voimaloiden sijoittamisessa tulee huomioida riittävät etäisyydet asutukseen.</p> <p>Poronhoidon edellytykset tulee huomioida hankesuunnittelussa.</p> <p>Yhteistyötä metsästäjien kanssa on hyvä ylläpitää.</p> <p>Sähkönsiirto tulee mahdollisuuksien mukaan toteuttaa useamman tuulivoimahankkeen yhteishankkeena.</p> <p>Voimaloita ei tule sijoittaa pohjavesialueelle tai sen välittömään läheisyyteen.</p> <p>Hankeessa tulee varautua Natura-arviointiin. Asia tarkentuu YVA-menettelyssä.</p> <p>Maisemavaikutukset tulee huomioida.</p> <p>Hankeessa tulee huomioida yhteisvaikutukset muiden tuulivoimahankkeiden kanssa.</p> |