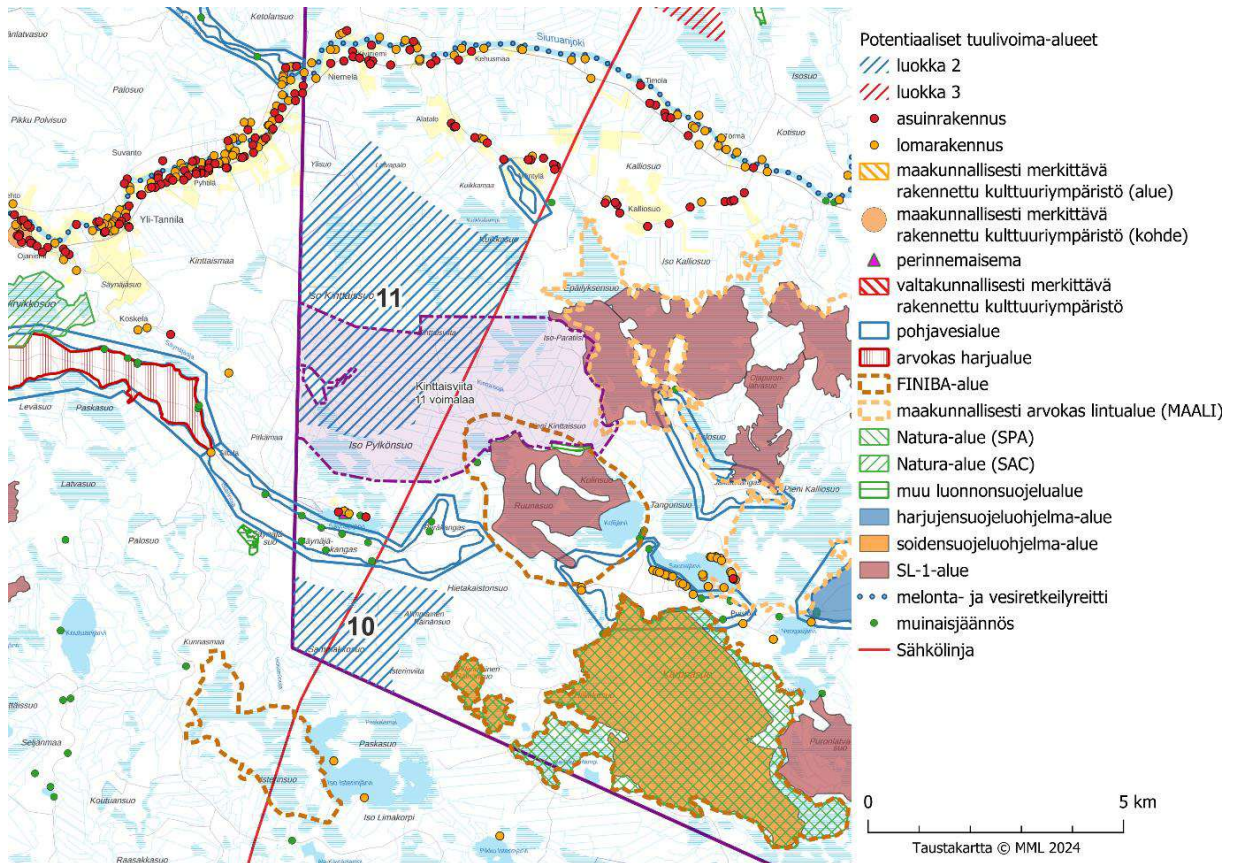
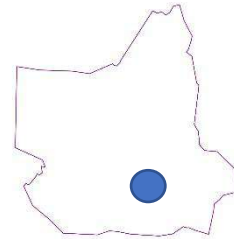


Kinttaisviita

TUULI-hankkeen alue nro 11
 Pudasjärven tuulivoimaselvitys luokka 2
 Pinta-ala 1650 ha

Hankealueen pinta-ala 1580 ha



Kuva 9. Kohdekortti Kinttaisviitan hankealueelta ja sen ympäristöstä.

Taulukko 1. Kinttaisviitan hankearviointi.

Sijainti ja yleiskuvas	<p>Alue sijaitsee Oulun rajalla. Pudasjärven keskustaan on matkaa 35 km, Yli-lihin 18 km.</p> <p>Alueella on ojitettuja ja ojittamattomia soita sekä kuivempia maastonkohtia.</p>
Asutus ja yhdyskuntarakenne	<p>Alueen pohjoispuolella virtaa Siuruanjoki (4 km hankealueesta), jonka varrella on runsaasti vakituista asumista ja lomarakentamista. Rakentamista on jonkin verran myös Siuruanjoen eteläpuolella lähempänä aluetta Kalliosuon alueella Kalliosuontien varrella.</p> <p>Alueen eteläpuolelle jää Säynäjärvi, jonka rannoilla on muutamia loma- ja vakituksia asuinrakennuksia, samoin Säynäjäjoen varrella alueen länsipuolella.</p> <p>Yli-Tannila ja Niemelä ovat lähimmillään noin 3–4 km etäisyydellä alueesta, Tannila noin 6 km etäisyydellä.</p>
Luonnonympäristö	<p>Alueen pohjoispuolella noin 8 km etäisyydellä on Litokaira, laaja erämainen suoalue, joka on Natura- aluetta ja IBA- aluetta.</p> <p>Lähimmillään noin 2,7 km etäisyydelle kaakossa jää Natura-alue Kärppäsuo-Räinäsuo (SAC/SPA FI1103805), joka on myös FINIBA- sekä soidensuojeluohjelma-alue.</p> <p>Alueen kaakkoisosassa on yksi osa FINIBA- aluetta Isterinjärven ympäristön suot. Alueen kaakkoispuolella on myös pieni yksityismaiden luonnonsuojelualue Luonnonpuro (YSA250307) lähimmillään alle 30 metrin etäisyydellä.</p> <p>Alueen länsipuolella, lähimmillään 4 km etäisyydellä on Natura-alue Virvikkosuo (SAC FI1106400). Alueen länsi on arvokas harjualue Huiska.</p> <p>Alueen etelä- ja lounaispuolella on pohjavesialueiden vyöhyke lähimmillään 255 metrin etäisyydellä (Huiskankangas ja Säynäjäkangas). Lisäksi pohjoispuolella on pohjavesialue Petäjäkangas (2 km) ja alueen itäpuolella Jäkäläkangas (alle 1 km).</p> <p>Alueen itä- ja kaakkoisosassa on lisäksi voimassa olevan maakuntakaavan SL-1-alueita (Ruunasuo-Kolinsuo, Paratiisinsuo ja Epäilyksensuo).</p> <p>Alue on pieneltä osin luonnonrauha- aluetta. Alueen lähellä on petolintuhavaintoja.</p>
Maisema ja kulttuuriympäristö	<p>Alueen länsipuolella 5,5 km etäisyydellä on pienialainen valtakunnallisesti arvokkaaseen pyramidikattoisten kesänavettojen rakennetun kulttuuriympäristön kokonaisuuteen kuuluva Haapaniemen kohde.</p> <p>Hankealueen eteläpuolella alle 1 km etäisyydellä on Säynäjärven niittyjen perinnemaisemakohde</p> <p>Alueella ei ole tunnettuja muinaisjäännskohteita.</p>
Elinkeinot	<p>Alueella tulee huomioida vaikutukset poroelinkeinolle. Alue kuuluu Kollajan paliskuntaan. Alueella on paliskunnan maastoruokintapaikkoja. Säynäjäkankaan poroerotuspaikka on alueen eteläpuolella. Alueen eteläosa on parasta kesä- ja talvilaidunta, pohjoisosa on syyslaidunta.</p> <p>Tuulivoimarakentaminen vaikuttaa paikallisesti alueella harjoitettavaan maa- ja metsätalouteen.</p>
Sähkönsiirto	<p>Alueen itäreunalla kulkee voimalinja (400 kV). Lähin muuntoasema on 13 km etäisyydellä.</p>
Maaperä	<p>Alue on pääosin turvetta, mutta sekalajitteista maalajia on myös runsaasti.</p>
Maanomistus	<p>Alueesta suurin osa on harvapuustoista aluetta. Hieman myös avosuota ja havu- sekä sekametsää.</p>
Muuta	<p>Aluetta on esitetty osittain seudullisesti merkittävän tuulivoimala-alueen rakentamiseen (tv-410).</p>
Puoltavat ja rajoittavat tekijät	<p>+ Hankealueen rajasta ei ole asutusta 500 m etäisyydellä. + Alustavat voimalasijainnit täyttävät Pudasjärven kaupungin suosituksen 2 km etäisyysvaatimuksen asuinrakennuksista sekä vapaa-ajanasuksesta. + Alue pääosin metsätalouskäytössä. + Alue tiestön osalta hyvin saavutettavissa.</p>
Hanketta puoltavat asiat vihreällä	

<p>Kielteiset/erityistä huomioita vaativat asiat punaisella</p>	<p>+ Alue lähellä voimajohtoja. + Hankealue on pääosin osoitettu Pohjois-Pohjanmaan energia- ja ilmastovaihehemaakuntakaava ehdotuksessa potentiaalisesti tuulivoimaloiden alueeksi. + Hanketoimija edellyttää tuulivoima-alueiden käyttöoikeussopimuksissaan, että tuulivoimatoimija asettaa riittävät ennallistamis- ja purkuvakuudet. Vakuuksien avulla varmistetaan, että purkuun ja ennallistamiseen on varauduttu taloudellisesti, ja turvataan purkamisen aiheuttamat kustannukset siinäkin tapauksessa, että tuulivoimatoimija olisi asetettu konkurssiin ennen kuin voimalat on purettu + Hankealue sijoittuu osittain Pudasjärven tuulivoimaselvityksen II-luokan alueelle. + Hanketoimija on valmis keskustelemaan kyläyhteisöjen ja yhdistysten tukemisesta hankkeen edetessä. Erityisesti paliskunnalle aiheutuvien vaikutusten osalta tullaan huomioimaan myös kompensatiomahdollisuudet.</p> <p>- Hanketoimija ei sitoudu maksamaan Pudasjärven kaupungin suosituksen mukaisesti sähkösiirtolinjojen vaatimista maa-alueista maanomistajalle vastaavaa korvausta kuin varsinaiselta tuulivoimapuistoalueelta. Hanketoimija on kuitenkin valmis keskustelemaan lunastuskorvausta suuremmasta korvauksesta siirtolinjojen osalta. Korvauksissa tulee kuitenkin huomioida hankkeiden yhteistyö voimajohdon osalta, korvaus tulee olla saman linjan varrella sama kaikille maanomistajille.</p> <p>- Linnustovaikutukset - Alueella toimii paliskunta (lähin erotusaita sijaitsee kuitenkin noin 1,4 kilometrin etäisyydellä hankealueesta). - Maisema-arvot voivat kärsiä energiantuotannosta lähialueillaan. - Alueen lähetyillä on luonnonsuojelualueita ja FINIBA alue.</p>
<p>Jatkosuunnittelussa huomioitavaa</p>	<p>Voimaloiden sijoittamisessa tulee huomioida riittävät etäisyydet asutukseen.</p> <p>Vaikutukset Ruunasuon FINIBA-alueeseen, Ruunasuo-Kolisuon sekä Paratiisinsuon alueisiin.</p> <p>Vaikutukset poroelinkeinolle.</p> <p>Yhteisvaikutukset alueiden Jakosuo (8), Pukasuo (9), Sammakkosuo (10), Puolakkasuo (12), Korpisuo (13) ja Oulun alueen hankkeiden kanssa.</p> <p>Voimaloiden sijoittamisessa tulee huomioida riittävät etäisyydet asutukseen.</p> <p>Metsästysseuran lausunto on huomioitava suunnittelussa.</p> <p>Sähkösiirto tulee mahdollisuuksien mukaan toteuttaa useamman tuulivoimahankkeen yhteishankkeena.</p> <p>Hankkeessa tulee varautua Natura-arviointiin. Asia tarkentuu YVA-menettelyssä.</p> <p>Hankkeessa tulee huomioida yhteisvaikutukset muiden tuulivoimahankkeiden kanssa.</p>