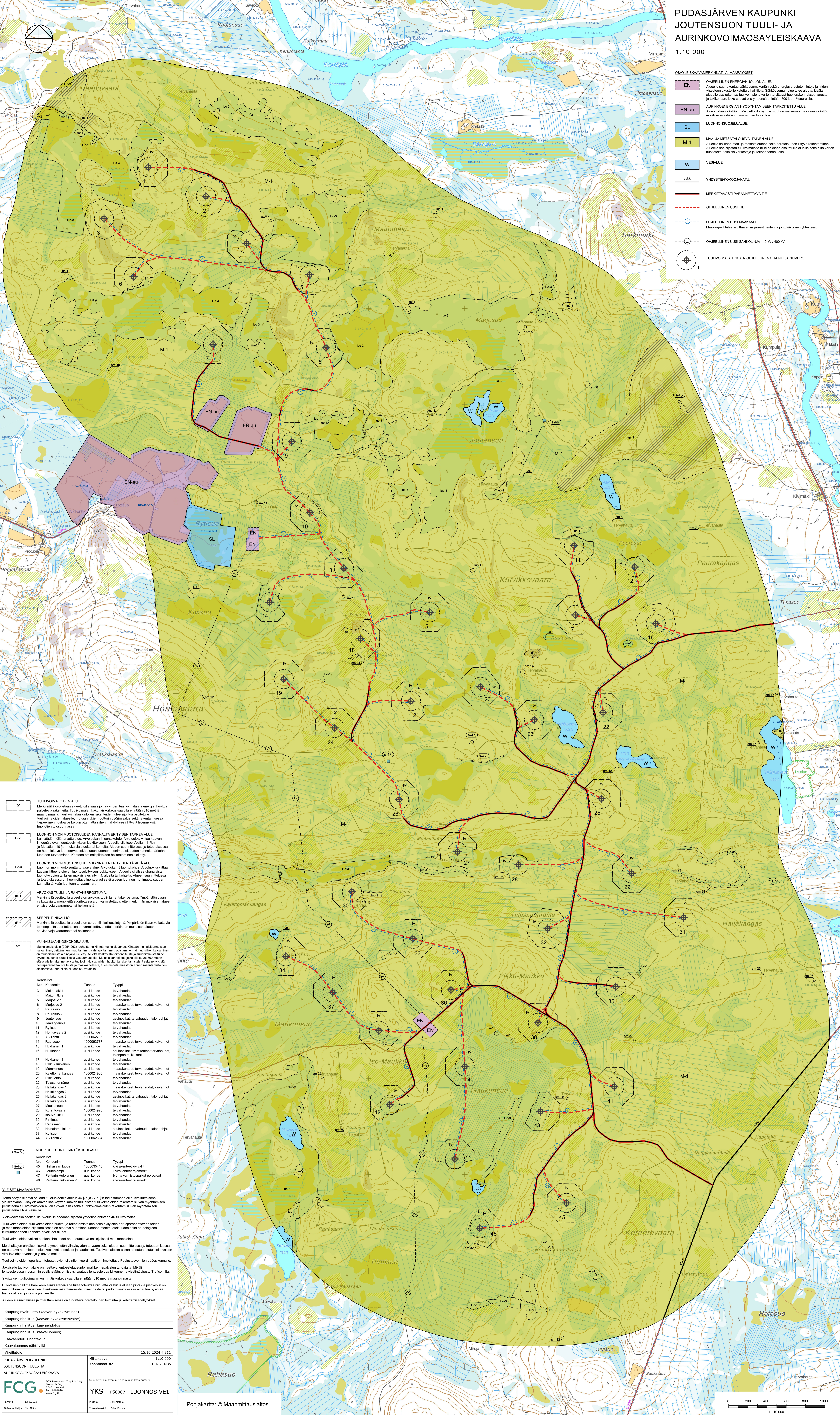


PUDASJÄRVEN KAUPUNKI JOUTENSUON TUULI- JA AURINKOVOIMAOSAYLEISKAAVA

1:10 000

OSAYLEISKAAVAMERKINNÄT JA MÄÄRÄYKSET:

- EN** OHJEELINEN ENERGIATUOTOALUE
Alueelle saa rakentaa sähköenergian tuotantoa ja niiden yhteydessä olevia kaapelia ja linjoja. Sähköenergian alue tulee sijoittaa Lääksä-alueelle, joka sijaitsee tuulivoimalla varustettujen tuulivoimain tuulivoimain ja tuulivoimain, jotka saavat olla yhteensä enintään 500 krs-m² suuruista.
- EN-au** AURINKOENERGIAN HYÖDYNTÄMISEEN TARKOITETTU ALUE
Alue voidaan käyttää myös peltoaluetta tai muuhun maaseutun sopivaan käyttöön, mikäli se ei estä aurinkoenergian tuotantoa.
- SL** LUONNONSUOJELUALUE
- M-1** MAAN- JA METSÄTALOUSVALTAINEN ALUE
Alueella sallitaan maan- ja metsätalouden sekä porotalouden liittyvä rakentaminen. Alueella saa sijoittaa tuulivoimalla riittävästi erikseen osoitettuihin alueisiin sekä näiden varien tuotantoa, teknisiä verkkoja ja kaapelia.
- W** VESIALUE
- Ykk** YHDYSTEKOKOAJAKATU
- MERKITTÄVÄSTI PARANNETTAVA TIE
- - -** OHJEELINEN UUSI TIE
- OHJEELINEN UUSI MAAKAPELI
Maakaapeli tulee sijoittaa ensisijaisesti tien ja jontokäytävien yhteyteen.
- (2)—** OHJEELINEN UUSI SÄHKÖLINJA 110 KV / 400 KV
- TUULIVOIMALAITOKSEN OHJEELINEN SUUNTAIJA NUMERO



- tv** TUULIVOIMALOIDEN ALUE
Merkinnällä osoitettuja alueita, jille saa sijoittaa yhden tuulivoimalan ja energianhuoltoon palveluverkkoita. Tuulivoimalan kokonaiskorkeus saa olla enintään 310 metriä maanpinnasta. Tuulivoimalan kaikkien rakenteiden tulee sijoittua osoitetuille tuulivoimaloita alueille, mukaan lukien noottien poistopaikat sekä rakentamisessa tarpeelliset nostotiealueet lukuun ottamatta siihen mahdollisesti liittyviä leveyttäsiä huoltoon talousmaasta.
- ko-1** LUONNON MONIMUOTOISUUDEN KANNALLA ERYTISEN TÄRKEÄ ALUE
Länsäidänrotilla turvattu alue. Arvoiltaan 1 luokkaa. Arvoiltaan viitis kaavan liitteenä olevan luontokäytävän luokkaan. Alueella sijaitsee Vieslan 115 m ja Mieläsen 105 m mukaisia alueita tai kohteita. Alueen suuruusmitta ja toteutuksessa on huomioitava luontotyyti sekä alueen luonnon monimuotoisuuden kannalta tärkeät luontoturvavyöhykkeet. Kohtien omistajien tiedot on tarkistettava.
- ko-3** LUONNON MONIMUOTOISUUDEN KANNALLA ERYTISEN TÄRKEÄ ALUE
Luonnon monimuotoisuutta turvattu alue. Arvoiltaan 3 luokkaa. Arvoiltaan viitis kaavan liitteenä olevan luontokäytävän luokkaan. Alueella sijaitsee ihmäisten luontotyyppiä tai luontokäytävän luokkaa. Alueella sijaitsee ihmäisten luontotyyppiä ja toteutuksessa on huomioitava luontotyyti sekä alueen luonnon monimuotoisuuden kannalta tärkeät luontoturvavyöhykkeet.
- gp-1** ARVOKAS TUULI- JA RANTAKERROSTUMA
Merkinnällä osoitettuja alueita on arvokas tuuli- tai rantakerrosto. Ympäristön tilaan vaikuttavaa tuulivoimaa sijoitettaessa on varmistettava, ettei merkinnän mukainen alueen erityisarvo vaurioida tai heikennetä.
- gp-2** SERPENTINIKALLIO
Merkinnällä osoitettuja alueita on serpentinikallioita. Ympäristön tilaan vaikuttavaa tuulivoimaa sijoitettaessa on varmistettava, ettei merkinnän mukainen alueen erityisarvo vaurioida tai heikennetä.
- sm** MUINAISJÄÄNNÖSKOHDEALUE
Maanmuutoksen (2007/190) mukaisesti tiellä muinaisjäännöksen. Kivien muinaisjäännöksen kaivannut alue, muinaisjäännöksen, muinaisjäännöksen, sotamiehen tai muu siihen liittyvän muinaisjäännöksen sijainti. Alueella sijaitsee muinaisjäännöksiä ja suojelusta tulee pyrkiä suojelemaan alueella sijaitsevia muinaisjäännöksiä. Maanmuutoksen, jolle sijoitetaan 500 metrin etäisyydellä rakennettavista tuulivoimailta, niiden huolto- ja rakentamistoista sekä nykyisistä perustavista tiloista ja maakaapelia, tulee määrittää maaston ennen rakentamista, sijoittamista, jotta näihin ei kohdistu vaurioita.

Kohdelista	Nro	Kohdenimi	Tunnus	Tyyppi
3	Makomäki 1	uus kohte	tervahaudat	
4	Makomäki 2	uus kohte	tervahaudat	
5	Marjosuo 1	uus kohte	tervahaudat	
6	Marjosuo 2	uus kohte	maakaapeli, tervahaudat, kaivannot	
7	Peurasuo 1	uus kohte	tervahaudat	
8	Peurasuo 2	uus kohte	tervahaudat	
9	Joutensuo	uus kohte	asunpaikat, tervahaudat, talonpojat	
10	Joutensuo	uus kohte	tervahaudat	
11	Ryysuo	uus kohte	tervahaudat	
12	Honkavaara 2	uus kohte	tervahaudat	
13	Yli-Tomi 1	100002078	tervahaudat	
14	Rahasuo	1000062787	maakaapeli, tervahaudat, kaivannot	
15	Häkkanen 1	uus kohte	tervahaudat	
16	Häkkanen 2	uus kohte	asunpaikat, maakaapeli, tervahaudat, talonpojat, kiuaset	
17	Häkkanen 3	uus kohte	tervahaudat	
18	Pikku-Häkkanen	uus kohte	tervahaudat	
19	Mammimeno	uus kohte	maakaapeli, tervahaudat, kaivannot	
20	Kalottomankangas	1000024930	maakaapeli, tervahaudat, kaivannot	
21	Viimänta	uus kohte	tervahaudat	
22	Talasshorräme	uus kohte	tervahaudat	
23	Hallakangas 1	uus kohte	maakaapeli, tervahaudat, kaivannot	
24	Hallakangas 2	uus kohte	tervahaudat	
25	Hallakangas 3	uus kohte	asunpaikat, tervahaudat, talonpojat	
26	Hallakangas 4	uus kohte	tervahaudat	
27	Maukunsuo	uus kohte	tervahaudat	
28	Korentovaara	1000024928	tervahaudat	
29	Iso-Maukku	uus kohte	tervahaudat	
30	Pirttasuo	uus kohte	tervahaudat	
31	Rahasuo	uus kohte	tervahaudat	
32	Häntäminkorpi	uus kohte	asunpaikat, tervahaudat, talonpojat	
33	Kotiso	uus kohte	tervahaudat	
44	Yli-Tomi 2	1000062804	tervahaudat	

MUU KULTTUURIPERINTÖKOHDEALUE:				
Kohdelista	Nro	Kohdenimi	Tunnus	Tyyppi
45	Nikasari luode	1000035416	tervahaudat	
46	Joutensuo	uus kohte	tervahaudat	
47	Peltari Häkkanen 1	uus kohte	tervahaudat	
48	Peltari Häkkanen 2	uus kohte	tervahaudat	

YLEISET MÄÄRÄYKSET:
Tämä osayleiskaava on laadittu alustuskäyttöön 44 §:n ja 77 §:n tarkoittamana oikeusvaltuutetuksena yleiskaavana. Osayleiskaavaa saa käyttää kaavan mukaisen tuulivoimailtojen rakentamisluvan myöntämisen perusteena tuulivoimailtojen alueille (tv-alueille) sekä aurinkovoimailtojen rakentamisluvan myöntämisen perusteena EN-alueilla.
Yleiskaavassa osoitettuihin tv-alueille saadaan sijoittaa yhteensä enintään 46 tuulivoimailta.
Tuulivoimailtojen, tuulivoimailtojen huolto- ja rakentamistoista sekä nykyisten perustavien tien ja maakaapelin sijoittamisessa on otettava huomioon luonnon monimuotoisuuden sekä arkeologisen kulttuuriperinnön kannalta arvokkaat alueet.
Tuulivoimailtojen väliet sähkönsiirtolinjat on toteutettava ensisijaisesti maakaapelinä.
Maakaapelin ehtäisyyksiä ja ympäristön viihtyvyyden turvaamiseksi alueen suunnittelussa ja toteutamisessa on otettava huomioon metsä- ja maakaapelin sijoittaminen. Tuulivoimailtoissa ei saa aiheuttaa asutukselle valtion virallisesti ohjeistettua viikkotason häiriöitä.
Tuulivoimailtojen toteuttamisen sijaintien koordinaatit on ilmoitettava Puolustusvoimien pääkeskukselle.
Jokaisella tuulivoimailloilla on haettava luvotusluovutus- ja maakaapelin sijoittamiseksi. Mikäli luvotusluovutus on saatu, on lisäksi saatava luvotusluovutus Liikenne- ja viestintävirasto Traficomilta.
Yksittäisten tuulivoimailtojen enimmäiskorkeus saa olla enintään 310 metriä maanpinnasta.
Huolellisen hallinta hankkeen aikana on otettava huomioon, että vaikutus alueen pinta- ja pinnan veden tilaan on mahdollisimman vähäinen. Hankkeen rakentamisesta, toiminnasta tai purkamisesta ei saa aiheutua pysyviä haittaa alueen pinta- ja pinnan veden tilaan.
Alueen suunnittelussa ja toteutamisessa on turvattava porotalouden toiminta- ja kehittämiselitykset.

Kaupunginvaltuusto (kaavan hyväksyminen)	
Kaupunginhallitus (kaavan hyväksymisvaihe)	
Kaupunginhallitus (kaavehdotus)	
Kaupunginhallitus (kaavehdotus)	
Kaavaehdotus nähtävillä	15.10.2024 § 311
Vireillä	Mittakaava 1:10 000
PUDASJÄRVEN KAUPUNKI	Koordinaatisto ETRS TM35
JOUTENSUON TUULI- JA AURINKOVOIMAOSAYLEISKAAVA	
FCG	Suunnittelusta, lupojen ja sijoittamislupien numero
YKS P50067 LUUNNOS VE1	
Pöytäkirja 13.3.2024	Pöytäkirja 30.10.2024
Pöytäkirja 15.10.2024	Pöytäkirja 15.10.2024

Pohjakartta: © Maanmittauslaitos

