



## Kiiminkijoen kalatalousalue

<b>Viite</b>	Hakemus 09.09.2022, täydennetty 21.06.2023
<b>Asia</b>	KALASTUSLAIN 53 § MUKAINEN RASVAEVÄLLISEN TAIMENEN KALASTUSRAJOITUS KIIMINKIJOEN KALATALOUSALUEELLA
<b>Hakija</b>	Kiiminkijoen kalatalousalue

## HAKEMUS

Kiiminkijoen kalatalousalue esittää, että Lapin ELY-keskus kieltäisi Kalastuslain (379/2015) 53 § momentin 5) nojalla rasvaevällisen meritaimenen saaliiksi ottamisen Kiiminkijoen vesistöalueella (karttaliite).

Meritaimen on luokiteltu uhanalaiseksi kalalajiksi, jonka ottaminen saaliiksi merialueilla on kiellettyä. Hakijan mukaan meritaimenta ei tulisi saada ottaa saaliiksi myöskään siinä elinkierron vaiheessa, kun se nousee ja esiintyy Kiiminkijoessa. Rajoituksella turvattaisiin vähäisten rasvaevällisten, eli luontaista alkuperää olevien meritaimenten lisääntymistä Kiiminkijoen vesistöalueella.

Kieltoa haetaan ajanjaksolle 1.1.2024-31.12.2026.

## LAUSUNTOPYYNTÖ ASIANOSAISILTA

Lapin ELY-keskus pyysi asiassa lausuntoa Kiiminkijoen kalatalousalueen osakaskunnilta ja jakokunnilta.

Lapin ELY-keskus varasi asianosaisille mahdollisuuden lausua asiassa. Lausunnon asiassa antoi Haukiputaan jakokunta:

- Kiiminkijoen kalatalousalue on esittänyt rasvaevällisen taimenen rauhoittamista kalastukselta Kiiminkijoen vesistöalueella. Lausuntonaan Haukiputaan jakokunta puoltaa hakemusta. Merialueella rasvaevällinen taimen

### LAPIN ELINKEINO-, LIIKENNE- JA YMPÄRISTÖKESKUS

Pohjois-Suomen  
kalatalouspalvelut

Toimialue: Lappi, Pohjois-Pohjanmaa,  
Kainuu

Vaihde 0295 037 000  
www.ely-keskus.fi/lappi

PL 8060,  
Hallituskatu 3 B  
96101 Rovaniemi

PL 115,  
Kalliokatu 4  
87101 Kajaani

PL 86,  
Veteraanikatu 1  
90101 Oulu

on jo rauhoitettu ja rauhoituksella turvataan meritaimenen lisääntymistä sen noustessa kutemaan Kiiminkijokeen.

## PÄÄTÖS

Lapin ELY-keskus on kalastuslain 53 §:n nojalla päättänyt kieltää rasvaevällisten taimenten saaliiksi ottamisen Kiiminkijoen vesistöalueella (karttaliite).

Päätös koskee kaikkia rasvaeväleikkaamattomia taimenia Kiiminkijoen vesistöalueella, poislukien taimenet jotka on pyydetty sellaisesta purosta tai lammesta, johon ei ole vaellusyhteyttä merestä tai järvestä (Kalastusasetus 1360/2015, 1§).

Päätös astuu voimaan 1.1.2024 ja on voimassa 31.12.2026 saakka.

## PERUSTELUT

Kalastuslain 53 § mukaan Elinkeino-, liikenne- ja ympäristökeskuksella on toimivalta rajoittaa kalastusta jos vesialueella esiintyy kalalaji tai -kanta, jonka elinvoimaisuus tai tuotto on heikentynyt tai vaarassa heikentyä taikka vesialue on keskeinen kalalajin tai -kannan lisääntymisen kannalta.

ELY-keskus katsoo, että saaliiksi ottamisen kieltö on tarpeellinen ja perusteltu, sillä meritaimenen elinvoimaisuus Kiiminkijoen vesistöalueella on heikentyneessä tilassa ja Kiiminkijoen vesistöalue on keskeinen lajin lisääntymisen kannalta.

ELY-keskus katsoo, ettei päätös rajoita kalastusoikeuden hyödyntämistä enempää kuin on välttämätöntä rajoituksen tai kiellon tavoitteen saavuttamiseksi.

## VOIMAANTULO

Päätös astuu voimaan 01.01.2024.

## SOVELLETUT OIKEUSOHJEET

Kalastuslaki (379/2015) 53 §

Kalastusasetus (1360/2015) 1§

LAPIN ELINKEINO-, LIIKENNE- JA YMPÄRISTÖKESKUS

Pohjois-Suomen  
kalatalouspalvelut

Toimialue: Lappi, Pohjois-Pohjanmaa,  
Kainuu

Vaihde 0295 037 000  
www.ely-keskus.fi/lappi

PL 8060,  
Hallituskatu 3 B  
96101 Rovaniemi

PL 115,  
Kalliokatu 4  
87101 Kajaani

PL 86,  
Veteraanikatu 1  
90101 Oulu

## MAKSU

Päätöksestä peritään 110 euroa (55 € / tunti, Valtioneuvoston asetus 1259/2021 Kalastuslain 53 §:n nojalla tehty kalastuksen rajoittamista koskeva päätös). Lasku toimitetaan myöhemmin erillisenä lähetyksenä hakijalle.

## MUUTOKSENHAKU

Tähän päätökseen saa hakea muutosta valittamalla Pohjois-Suomen hallinto-oikeuteen. Valitusosoitus on liitteenä.

Käsittelymaksun määräämiseen saa hakea oikaisua Lapin ELY-keskukselta. Oikaisuvaatimusosoitus on liitteenä.

## ASIAKIRJAN HYVÄKSYNTÄ

Tämä päätös on sähköisesti hyväksytty viraston sähköisessä asianhallintajärjestelmässä. Asian on esitellyt Lapin ELY-keskuksen kalatalousasiantuntija Janne Narkiniemi ja ratkaissut kalatalouspäällikkö Jermi Tertsunen.

## LIITTEET

Oikaisuvaatimusosoitus  
Valitusosoitus  
Karttaliite

## TIEDOKSI

Oulun poliisilaitos

## NÄHTÄVILLE

Lapin ELY-keskuksen verkkosivu  
Oulun kaupungin sähköinen ilmoitustaulu  
Pudasjärven kunnan sähköinen ilmoitustaulu  
Puolangan kunnan sähköinen ilmoitustaulu  
Utajärven kunnan sähköinen ilmoitustaulu

## LAPIN ELINKEINO-, LIIKENNE- JA YMPÄRISTÖKESKUS

Pohjois-Suomen  
kalatalouspalvelut

Toimialue: Lappi, Pohjois-Pohjanmaa,  
Kainuu

Vaihde 0295 037 000  
[www.ely-keskus.fi/lappi](http://www.ely-keskus.fi/lappi)

PL 8060,  
Hallituskatu 3 B  
96101 Rovaniemi

PL 115,  
Kalliokatu 4  
87101 Kajaani

PL 86,  
Veteraanikatu 1  
90101 Oulu

LAPIN ELINKEINO-, LIIKENNE- JA YMPÄRISTÖKESKUS

Pohjois-Suomen  
kalatalouspalvelut

Toimialue: Lappi, Pohjois-Pohjanmaa,  
Kainuu

Vaihde 0295 037 000  
[www.ely-keskus.fi/lappi](http://www.ely-keskus.fi/lappi)

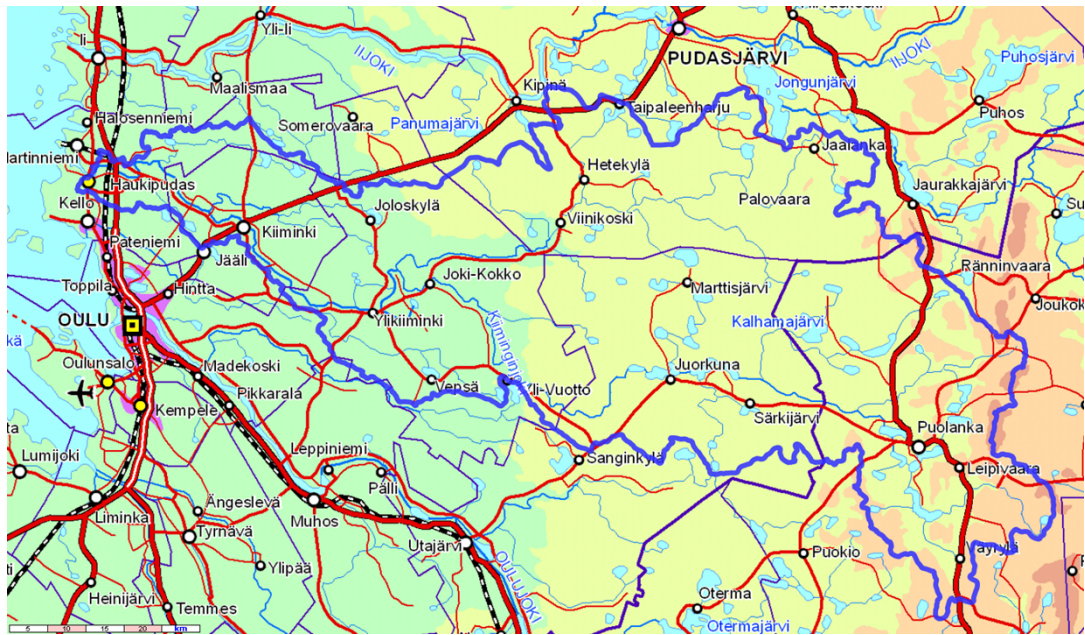
PL 8060,  
Hallituskatu 3 B  
96101 Rovaniemi

PL 115,  
Kalliokatu 4  
87101 Kajaani

PL 86,  
Veteraanikatu 1  
90101 Oulu

**KARTTALIITE**

## Kiiminkijoen vesistöalue



## LAPIN ELINKEINO-, LIIKENNE- JA YMPÄRISTÖKESKUS

Pohjois-Suomen  
kalatalouspalvelut

Toimialue: Lappi, Pohjois-Pohjanmaa,  
Kainuu

Vaihde 0295 037 000  
[www.ely-keskus.fi/lappi](http://www.ely-keskus.fi/lappi)

PL 8060,  
Hallituskatu 3 B  
96101 Rovaniemi

PL 115,  
Kalliokatu 4  
87101 Kajaani

PL 86,  
Veteraanikatu 1  
90101 Oulu

Tämä asiakirja LAPELY/4756/2022 on hyväksytty sähköisesti / Detta dokument LAPELY/4756/2022 har godkänts elektroniskt

Ratkaisija Tertsunen Jermi 24.10.2023 09:36

Esittelijä Narkiniemi Janne 18.10.2023 10:07