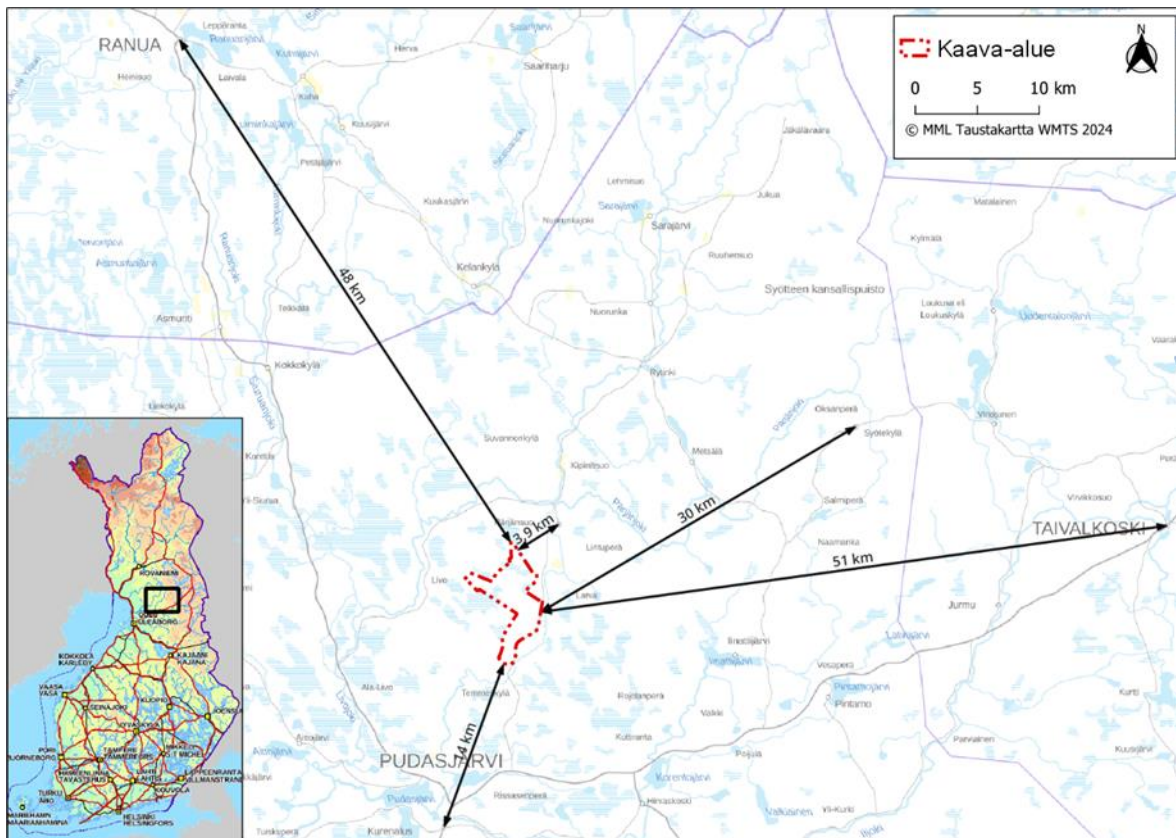


Pudasjärven kaupunki

Yhteistuulen tuulivoimaosayleiskaava, Kivari pohjoinen

Osallistumis- ja arviointisuunnitelma 15.11.2022

Päivitetty 15.4.2024, 21.5.2024



Kaava-alueen sijainti on rajattu karttaan punaisella.

1 Yhteystiedot

Pudasjärven kaupunki



Pudasjärven kaupunki

PL 10, Varsitie 7
93101 Pudasjärvi

Tekninen johtaja
Janne Karhu
p: +358 40 544 3219
janne.karhu@pudasjarvi.fi

Kaavaa laativa konsultti



FCG Finnish Consulting Group Oy

Projektipäällikkö
Erika Brusila
puh. 041 731 3542
erika.brusila@fcg.fi

Hankevastaava

Yhteistuuli Oy
Turvetie 112
86600 Haapavesi

Hankekehityspäällikkö
Harri Ruopsa
Puh. +358 400 730 793
harri.ruopsa@puhuri.fi

Ympäristöinsinööri
Jaana Kangas
puh. +358 40 1978 799
jaana.kangas@puhuri.fi

Sisällysluettelo

1	Yhteystiedot.....	1
2	Osallistumis- ja arviointisuunnitelman tarkoitus.....	3
3	Kaava-alue	3
4	Suunnittelutehtävä ja tavoitteet	4
5	Suunnittelun lähtökohdat	5
5.1	Kaava-alueen nykytila.....	5
5.2	Valtakunnalliset alueidenkäyttötavoitteet.....	12
5.3	Maakuntakaava	12
5.4	Yleiskaavat ja asemakaavat	20
5.5	Maanomistus.....	20
5.6	Kaava-alueen läheisyyteen sijoittuvat muut tuulivoimahankkeet	20
6	Selvitykset ja vaikutusten arviointi.....	22
6.1	Vaikutusten arvioinnista.....	22
6.2	Kaavoituksen ja YVA-menettelyn yhteensovittaminen	23
7	Osallistuminen ja vuorovaikutus	24
7.1	Osalliset	24
7.2	Osallistuminen	24
8	Suunnitteluvaiheet ja alustava aikataulu.....	25

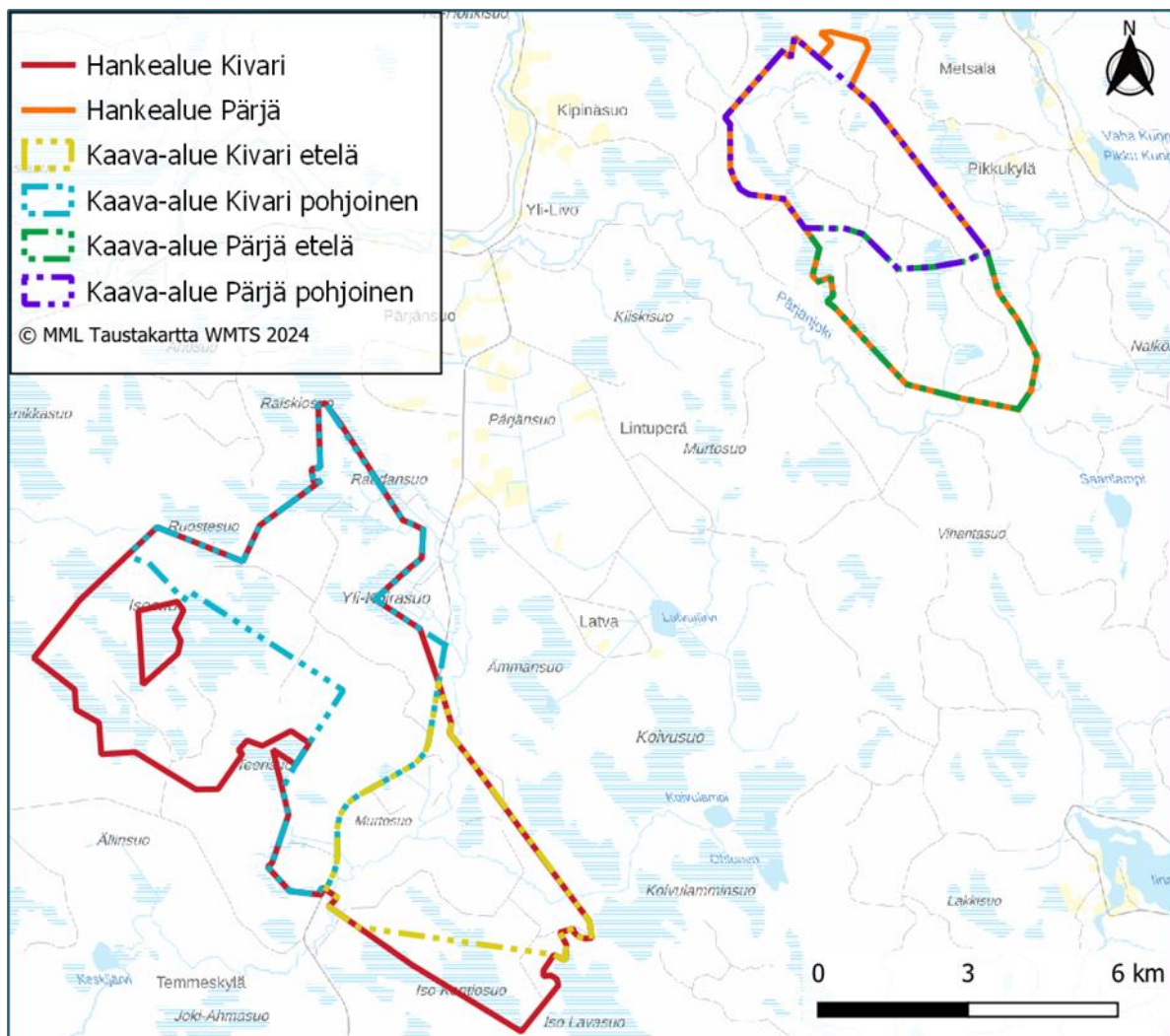
2 Osallistumis- ja arviointisuunnitelman tarkoitus

Maankäyttö- ja rakennuslain (MRL) 63 §:n mukaan tulee kaavoitustyöhön sisällyttää kaavan laajuuteen ja sisältöön nähden tarpeellinen suunnitelma osallistumis- ja vuorovaikutusmenettelystä sekä kaavan vaikutusten arvioinnista. Osallistumis- ja arviointisuunnitelma (OAS) asetetaan nähtäville kaavatyön aloitusvaiheessa. Osalliset voivat lausua mielipiteensä osallistumis- ja arviointisuunnitelmasta.

Osallistumis- ja arviointisuunnitelmassa kerrotaan mitä on suunnitteilla ja missä, ketkä ovat kaavatyön osalliset, milloin ja miten alueen suunnitteluun voi vaikuttaa, arvioitu aikataulu, suunnittelutyön lähtökohdat, tavoitteet ja työn aikana tehtävät selvitykset sekä vaikutusten arvioinnit.

Osallistumis- ja arviointisuunnitelmaa (OAS) päivitetään tarvittaessa kaavatyön edetessä.

3 Kaava-alue



Kuva 1. Kaava-alueen sijainti. Kivari pohjoisen kaava-alue, jota tämä osallistumis- ja arviointisuunnitelma käsittelee, on merkitty karttaan vaalean sinisellä katkoviivalla.

Yhteistuuli Oy suunnittelee kahta tuulivoimapuistoa Pudasjärven kunnan alueelle. Tuulivoimapuistot on jaettu neljään erilliseen kaava-alueeseen. Tuulivoimapuistohankkeet muodostuvat Pärjän ja Kivarin tuulivoimapuistoalueista ja sähkönsiirrosta. Pärjän alueelle laaditaan kaksi osayleiskaavaa ja Kivarin alueelle kaksi osayleiskaavaa. Näin ollen Yhteistuulen tuulivoimapuisto muodostuu neljästä osayleiskaava-alueesta. Kivari pohjoinen osayleiskaava laaditaan siten, että sitä on mahdollista käyttää tuulivoimaloiden rakennuslupien perusteena MRL:n 77a §:n mukaisesti. **Tämä osallistumis- ja arviointisuunnitelma käsittelee Kivari pohjoinen aluetta.** Kivari etelä kaava-alue kattaa noin 1 410 hehtaarin, Kivari pohjoinen kaava-alue noin 2 190 hehtaarin, Pärjä pohjoinen noin 1 190 hehtaarin sekä Pärjä etelä noin 940 hehtaarin laajuisen alan. Yhteistuulen tuulivoimapuiston osayleiskaava Kivari pohjoinen alue sijaitsee noin 14 kilometrin etäisyydellä Pudasjärven keskustasta koilliseen. Taivalkosken keskusta sijoittuu lähimmillään noin 51 kilometrin etäisyydelle, ja Ranuan keskusta noin 48 kilometrin etäisyydelle Kivarin pohjoisen kaava-alueesta. Pärjän ja Kivarin tuulivoimapuistojen hankealueet sijaitsevat noin yhdeksän kilometrin etäisyydellä toisistaan, ja niiden väliin jää Pärjänpään kylän pienkylä.

Kivari pohjoisen kaava-alue on pääosin metsätalousmaata. Kaava-alueella turvetuotanto on päättynyt, mutta siellä on turvetuotantoa varten rakennettuja teitä ja ojitusta. Kaava-alueelle ei sijoitu luokiteltuja pohjavesi-alueita. Kaava-alueen eteläpuolella virtaa Kivarinjoki. Kaava-alueen metsät ovat pääosin suhteellisen nuoria. Alueen suot on pääosin ojitettu. Alueella on melko kattava metsäautotieverkko.

Kaava-alueen ympäristö on harvaan asuttua maaseutua. Kaava-alueen ympäristössä asutus on keskittynyt pääasiassa vesistöjen rannoille ja teiden varsille. Alle 10 kilometrin etäisyydellä voimaloista sijaitsevat Livon, Pärjänsuon ja Kipinäsuon kylät. Näiden lisäksi kyliä ja pienkyliä on Rissasenperällä (12 km voimaloista etelään) ja Korentokylällä (13 km voimaloista kaakkoon). Lähin vapaa-ajan asutus on keskittynyt Livojokivarteen ja Pärjänsuon alueelle kaava-alueen itä-koillispuolelle. Lähin taajama on Pudasjärven keskustassa noin 14 kilometrin etäisyydellä lähimmästä voimalasta etelään. Alle kahden kilometrin etäisyydelle suunnitelluista voimaloista ei sijoitu yhtään asuin- tai vapaa-ajan rakennusta.

Kaava-alueen raja-alue voi tarkentua kaavoitusprosessin edetessä ja alueelle tehtävien selvitysten tulosten perusteella (kuva 1).

4 Suunnittelutehtävä ja tavoitteet

Yhteistuuli Oy suunnittelee tuulivoimapuistoa Pudasjärven kaupunkiin Kivari pohjoisen alueelle (Kuva 1). Kivari pohjoisen kaava-alueelle suunnitellaan noin 11 uuden voimalan rakentamista. Suunniteltujen voimaloiden kokonaiskorkeus on enintään 300 metriä. Voimaloiden yksikköteho on arviolta enintään 8–10 MW. Voimalasijoittelu ja huoltotielinjaukset tarkentuvat hankesuunnittelun ja ympäristövaikutusten arvioinnin edetessä.

Osayleiskaava laaditaan siten, että sitä on mahdollista käyttää tuulivoimaloiden rakennuslupien perusteena MRL:n 77a §:n mukaisesti. Hankkeelle toteutetaan YVA-lain mukainen ympäristövaikutusten arviointimenetelmä, joka tulee etenemään tavoitteellisesti rinnakkain kaavamenettelyn kanssa.

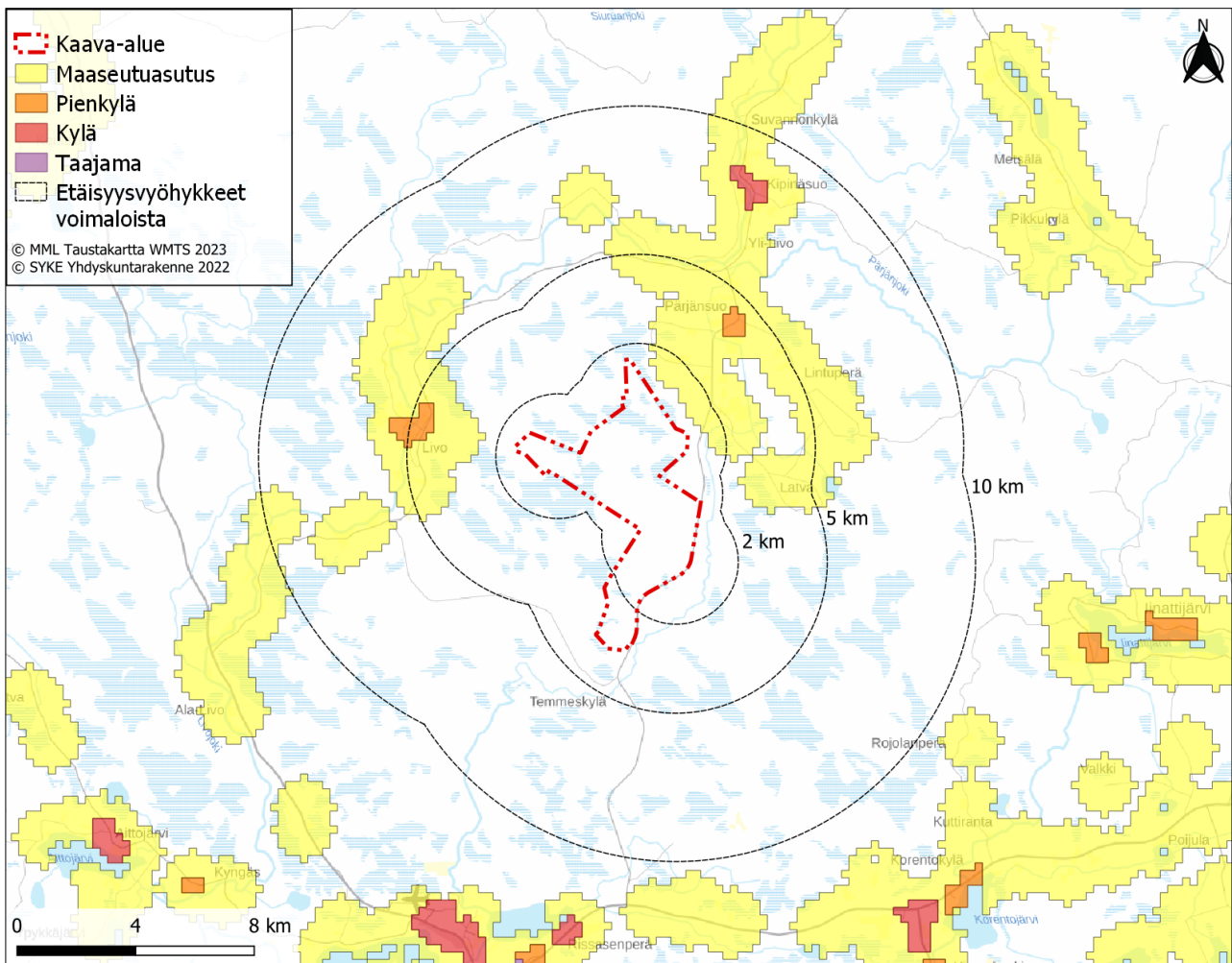
Osayleiskaava laaditaan oikeusvaikutteisena ja sen hyväksyy Pudasjärven kaupunginvaltuusto.

Osayleiskaavan suunnittelun tavoitteena on toteuttaa tuulivoimapuiston rakentaminen luonnonympäristön ominaispiirteet ja ympäristövaikutukset huomioon ottaen sekä lieventää rakentamisesta mahdollisesti aiheutuvia haitallisia vaikutuksia. Lisäksi osayleiskaavan tavoitteena on ottaa huomioon muut aluetta koskevat maankäyttötarpeet sekä suunnitteluprosessin kuluessa muodostuvat tavoitteet.

5 Suunnittelun lähtökohdat

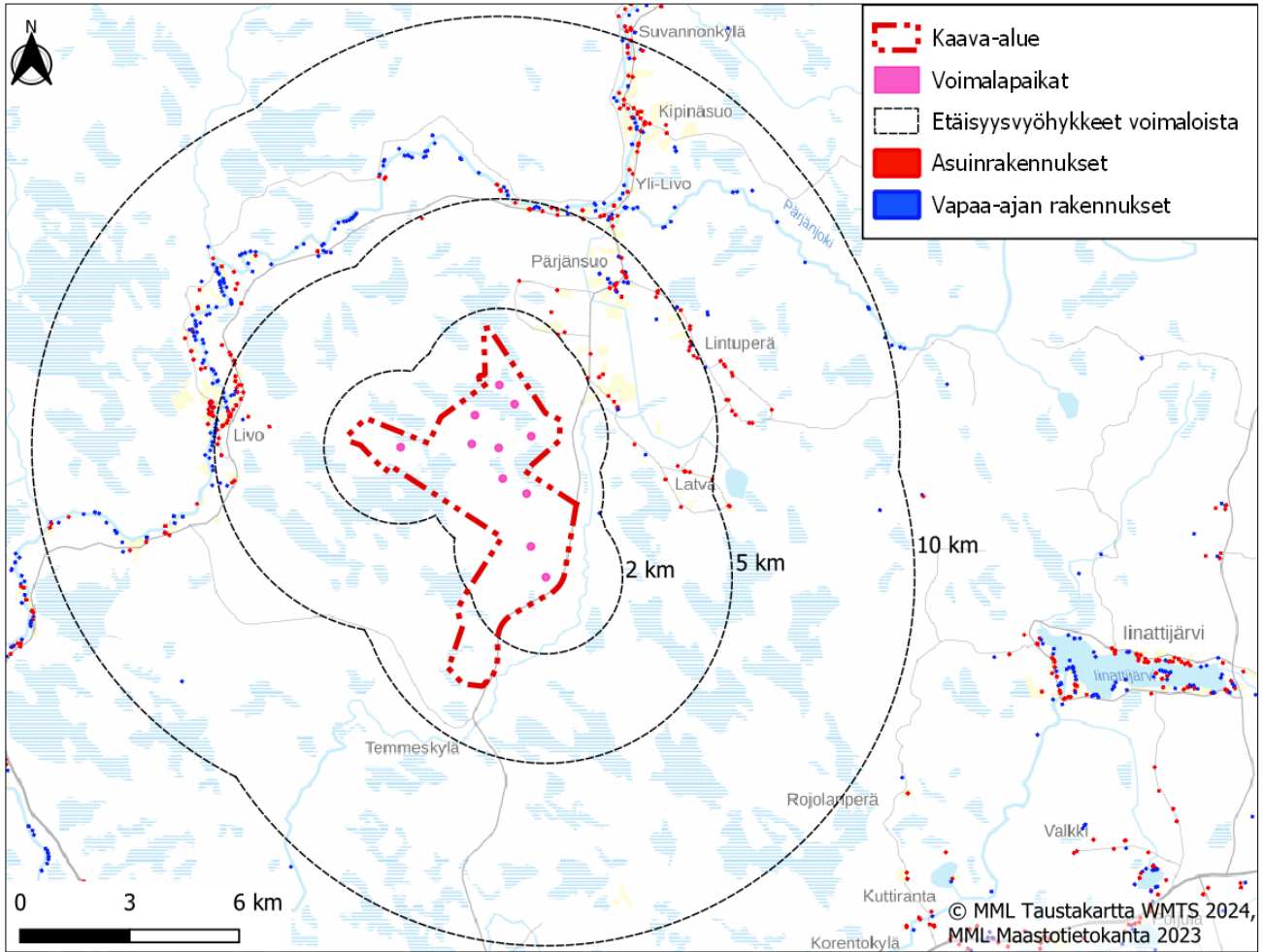
5.1 Kaava-alueen nykytila

Kivari pohjoisen kaava-alue on metsätalousaluetta. Sen lähiympäristö on metsätalousaluetta ja harvaan asuttua maaseutua. Asutus on keskittynyt alueen vesistöjen ympärille ja teiden varsille. Lähimmät asutuskeskittymät sijoittuvat Livon ja Pärjänsuon alueille. Lähin maaseutuasutusalue on Pärjänsuo noin kilometrin etäisyydellä voimaloista. Lähin pienkyläalue on myös Pärjänsuon alueella Sievilän ja Portaanpään alueilla, noin 3,7 kilometrin etäisyydellä voimaloista, kaava-alueen koillispuolella. Lähin kylä sijaitsee Kipinäsuolla kaava-alueen koillispuolella, noin 7,5 kilometrin etäisyydellä voimaloista. Lähin taajama Kivari pohjoisen kaava-alueesta on Pudasjärven keskusta yli 14 kilometrin etäisyydellä voimaloista.



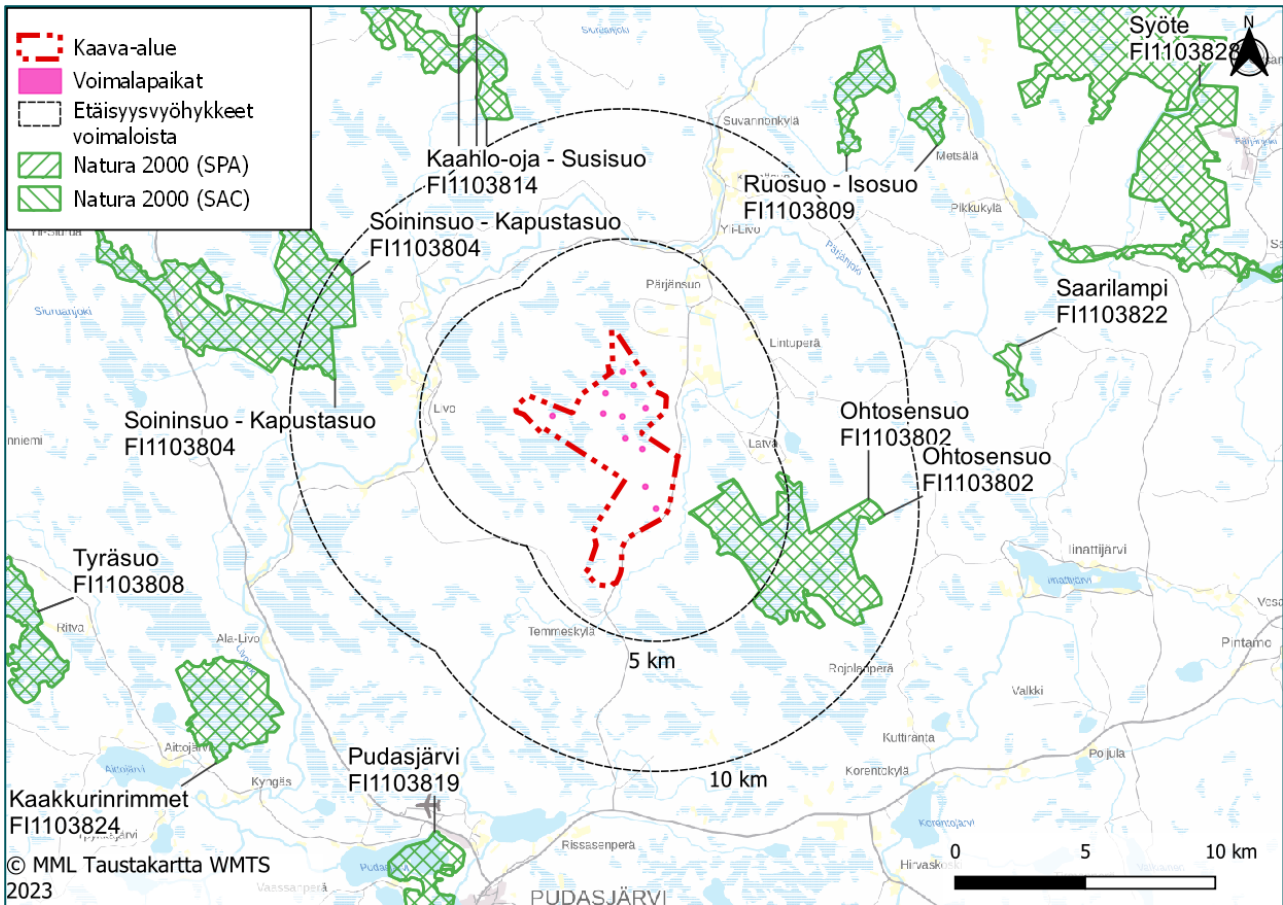
Kuva 2. Kivari pohjoisen kaava-alueen lähiympäristön yhdyskuntarakenne Suomen ympäristökeskuksen YKR-aineiston mukaisesti.

Maanmittauslaitoksen maastotietokannan (2020) asuinrakennusten sijaintien perusteella alle kahden kilometrin etäisyydellä suunnitelluista voimaloista ei ole yhtäkään asuinrakennusta.



Kuva 3. Kivari pohjoisen kaava-alueen lähiympäristön rakennukset Maastotietokannan mukaisesti.

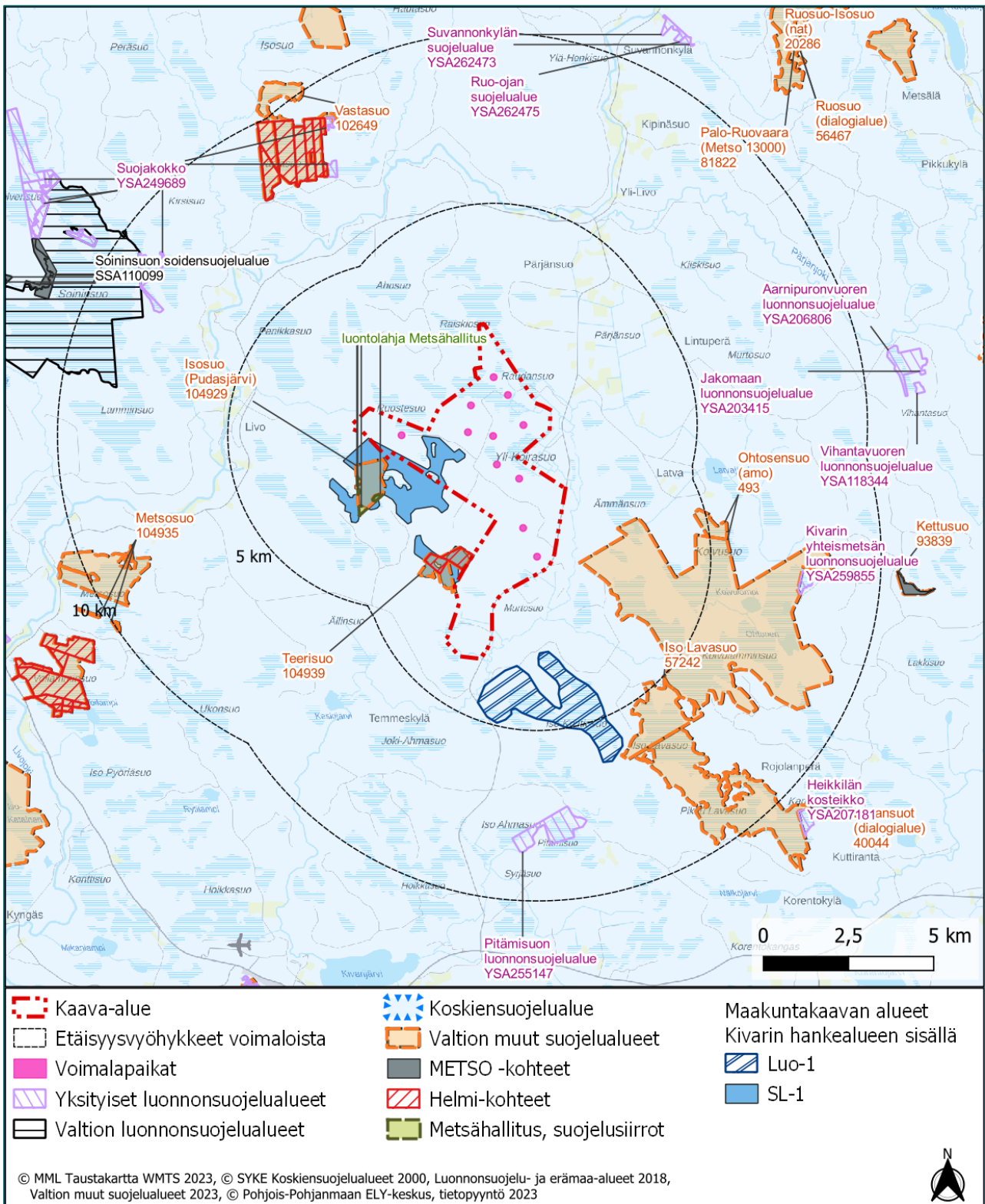
Kivari pohjoisen kaava-alueen kaakkoispuolella sijaitsee Ohtosensuon Natura-alue (FI1103802). Etäisyyttä lähimpään voimalaan on noin 1,3 kilometriä. Kaava-alueen luoteispuolella sijaitsee Soininsuo-Kapustasuo (FI1103804) Natura-alue, noin 8,3 kilometrin etäisyydellä lähimmästä voimalasta.



Kuva 4. Natura-alueiden sijoittuminen Kivari pohjoisen kaava-alueeseen nähden.

Kaava-alue sijoittuu lijoen vesistön keski- ja yläosan koskiensuojelualueelle (MUU110040).

Kivari pohjoisen kaava-alueen lähin yksityinen suojelualue, Pitämisuon luonnonsuojelualue (YSA255147), sijoittuu alueen eteläpuolelle noin 7,4 kilometrin etäisyydelle lähimmästä voimalasta. Valtion mailla olevista suojelualueista lähin on Soininsuon soidensuojelualue (SSA110099) kaava-alueen luoteispuolella, noin 8,3 kilometriä lähimmästä voimalasta. Kaava-alueelle sijoittuu kaksi maakuntakaavaan merkittyä SL-1-alueita. Pohjoisempi maakuntakaavaan merkitty SL-1-alue on Isosuo, joka sijoittuu osittain kaava-alueelle sen luoteisosassa. Etäisyyttä lähimmästä voimalasta noin 0,6 kilometriä. Toinen SL-1 -alue on Teerisuo kaava-alueen länsirajalla, noin 1,8 km etäisyydellä lähimmästä voimalasta. Kaava-alueen lounaispuolella sijaitsee lisäksi Metsähallituksen suojelusiirtoihin kuuluva moniosainen alue, Metsähallituksen luontolahja, noin 1,8 kilometrin etäisyydellä lähimmästä voimalasta. Kaava-alueen länsirajalla, Teerisuon yhteydessä, sijaitsee Helmi-kohde, noin 1,7 kilometrin etäisyydellä voimalasta. Kohteen eteläpuolella sijaitsee toinen Helmi-kohde, joka sijoittuu kaava-alueen ulkopuolelle noin 2,4 kilometrin etäisyydelle lähimmästä voimalasta. Lähin METSO-kohde sijaitsee kaava-alueen lounaispuolella, yli 10 kilometrin etäisyydellä lähimmästä voimalasta.

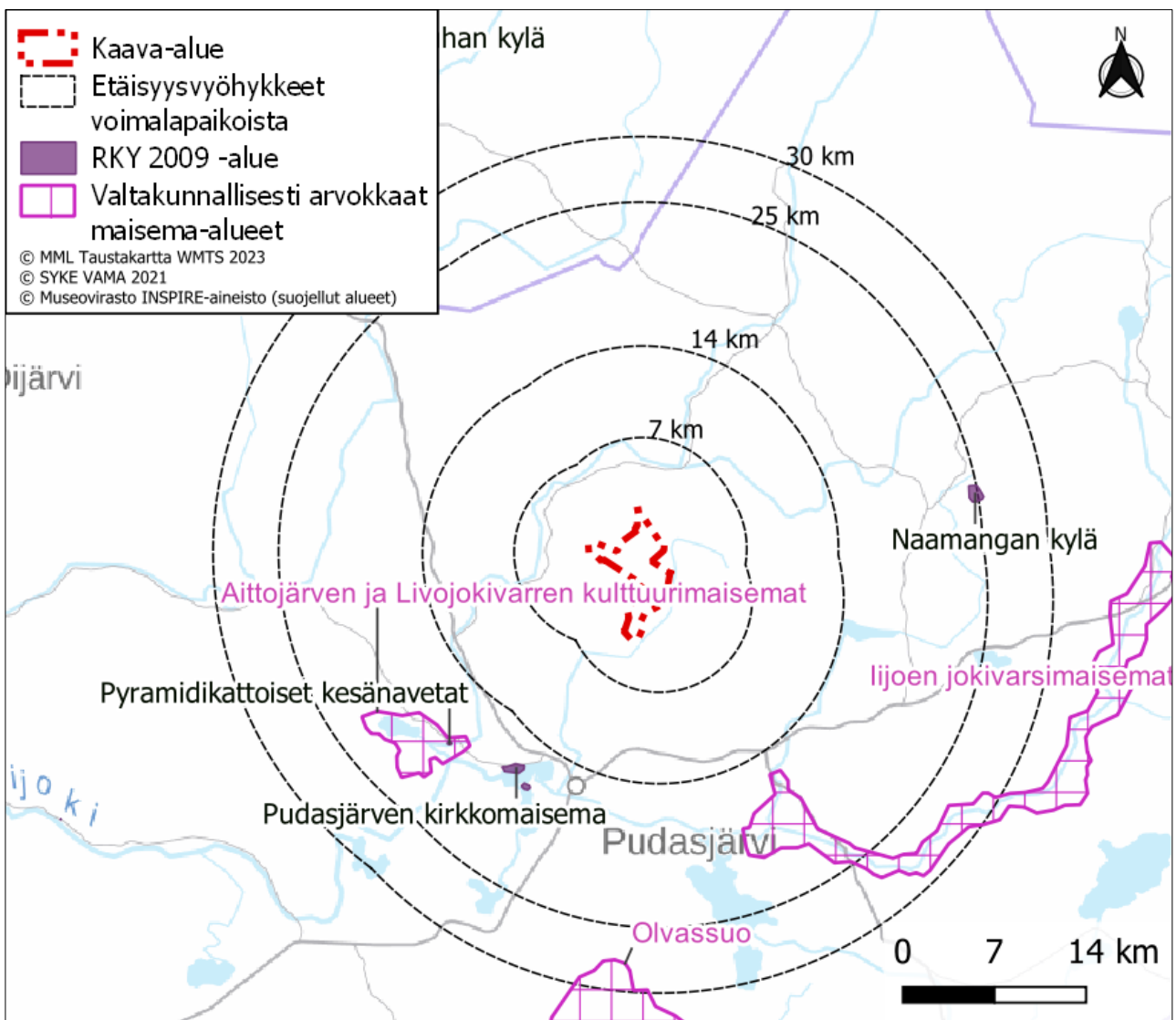


Kuva 5. Luonnonsuojelualueiden ja luonnonsuojeluohjelma-alueiden sijoittuminen Kivari pohjoisen kaava-alueeseen nähden.

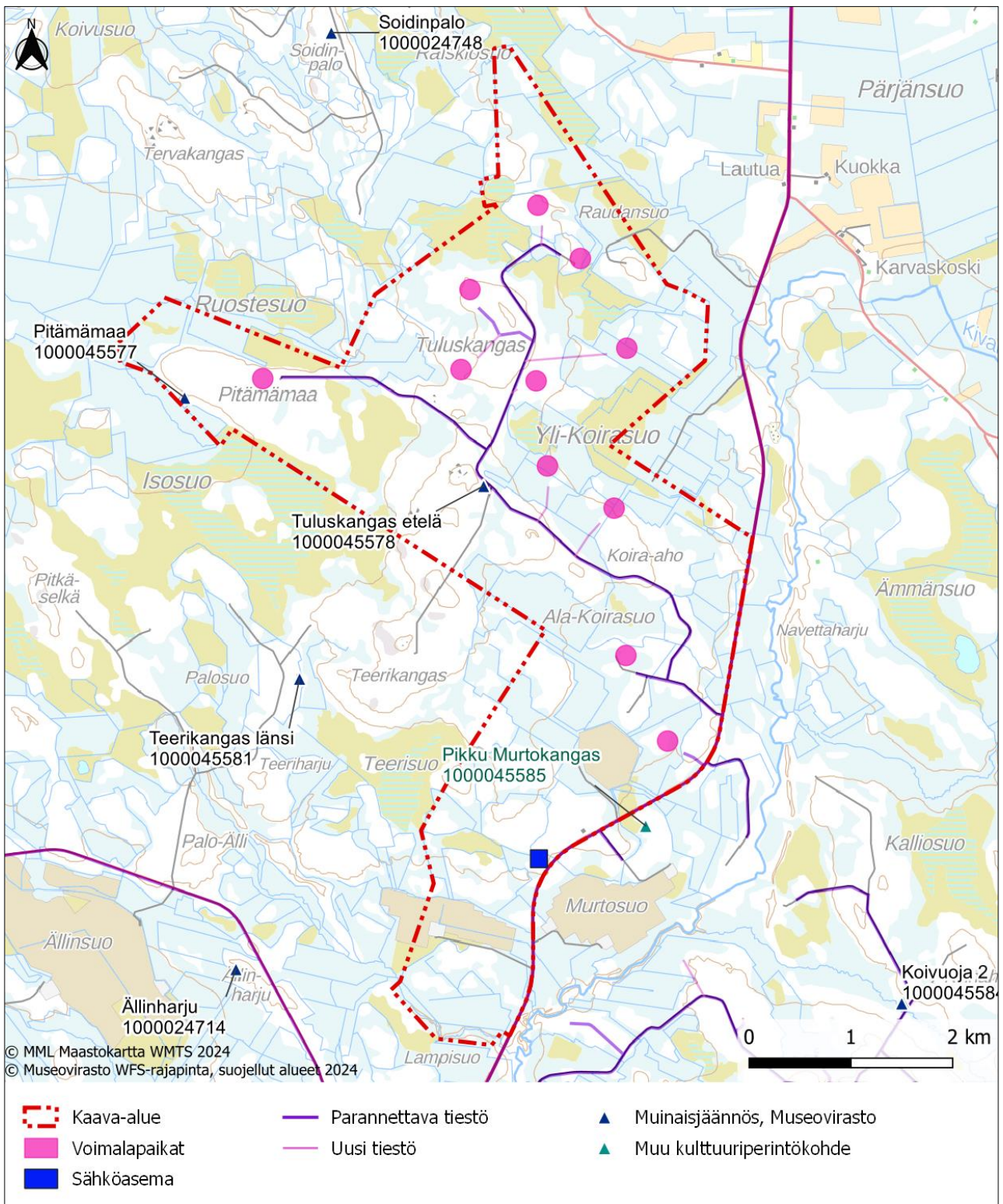
Kivari pohjoisen kaava-alueelle ei sijoitu valtakunnallisesti arvokkaita maisema-alueita. Lähin valtakunnallisesti arvokas maisema-alue, Ijoen jokivarsimaisema, sijaitsee kaava-alueen kaakkoispuolella noin 15,7 kilometrin etäisyydellä lähimmästä kaava-alueen voimalasta.

Kaava-alueelle ei sijoitu Valtakunnallisesti merkittäviä rakennettuja kulttuuriympäristöjä eli RKY 2009 -kohdeita. Lähin RKY 2009 -kohde on Pudasjärven kirkkomaisema kaava-alueen lounaispuolella, joka sijaitsee noin 16,8 kilometrin etäisyydellä kaava-alueen voimaloista.

Kivari pohjoinen kaava-alueelle ei sijoitu maakunnallisesti arvokkaita maisema-alueita. Aluetta lähimpänä sijaitseva maakunnallisesti arvokas maisema-alue on Pärjänsuon asutusmaisema, joka sijaitsee 1,6 kilometrin etäisyydellä Kivari pohjoinen kaava-alueen lähimmästä voimalasta.



Kuva 6. Valtakunnallisesti arvokkaat maisema-alueet (VAMA 2021) ja valtakunnallisesti merkittävät rakennetut kulttuuriympäristöt (RKY 2009) 30 kilometrin etäisyydellä Kivari pohjoinen kaava-alueen voimaloista.



Kuva 8. Kaava-alueella sijaitsevat muinajäännökset ja muu kulttuuriperintökohde.

5.2 Valtakunnalliset alueidenkäyttötavoitteet

Valtakunnalliset alueidenkäyttötavoitteet (VAT) ovat osa maankäyttö- ja rakennuslain mukaista alueidenkäytön suunnittelujärjestelmää. Maankäyttö- ja rakennuslain 24 §:n mukaan tavoitteet on otettava huomioon ja niiden toteuttamista on edistettävä maakunnan suunnittelussa, kuntien kaavoituksessa ja valtion viranomaisten toiminnassa. Uudet valtakunnalliset alueidenkäyttötavoitteet ovat tulleet voimaan 1.4.2018.

Hanketta koskevat seuraavat voimassa olevat valtakunnalliset alueidenkäyttötavoitteet:

- Toimivat yhdyskunnat ja kestävä liikkuminen
- Terveellinen ja turvallinen ympäristö
- Elinvoimainen luonto- ja kulttuuriympäristö sekä luonnonvarat
- Uusiutumiskykyinen energiahuolto

5.3 Maakuntakaava

Kivari pohjoisen kaava-alue sijaitsee kokonaisuudessaan Pohjois-Pohjanmaan maakunnan alueella. Kaava-alueella on voimassa Pohjois-Pohjanmaan maakuntakaava, 1. vaihemaakuntakaava, 2. vaihemaakuntakaava ja 3. vaihemaakuntakaava.

Kivari pohjoisen kaava-aluetta ja sen lähiympäristöä koskevat maakuntakaavassa seuraavat toiminnot ja merkinnät:

SL-1



LUONNONSUOJELUALUE (1. ja 3.vmkk)

Merkinnällä osoitetaan luonnonsuojelulain nojalla suojeltaviksi tarkoitettuja suoalueita. Alueella on voimassa MRL 33 § mukainen rakentamisrajoitus.

Suojelumääräys:

Alueella ei saa ryhtyä sellaisiin suon vesitaloutta muuttaviin toimenpiteisiin, jotka saattavat vaarantaa alueen suojeluarvoja. Suojelumääräys on voimassa, kunnes suojelualue perustetaan, kuitenkin enintään 5 vuotta 1. vaihemaakuntakaavan lainvoimaiseksi tulosta. Määräys ei koske alueellisesti tärkeää pohjavedenhankintaa.

SL

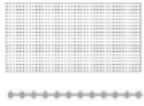


LUONNONSUOJELUALUE (1. ja 3.vmkk)

Merkinnällä osoitetaan luonnonsuojelulain nojalla suojeltuja tai suojeltaviksi tarkoitettuja alueita.

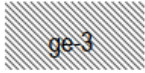
Suunnittelumääräys:

Alueen ja sen ympäristön maankäyttö tulee suunnitella ja toteuttaa siten, ettei vaaranneta alueen suojelun tarkoitusta, vaan pyritään edistämään alueen luonnon monimuotoisuuden sekä alueiden välisten ekologisten yhteyksien säilymistä. Rakennuslupahakemuksesta tulee pyytää MRL 133 § mukainen elinkeino-,liikenne- ja ympäristökeskuksen lausunto.



NATURA 2000 -VERKOSTOON KUULUVA ALUE (1. ja 3.vmkk)

Merkinnällä osoitetaan valtioneuvoston päätösten mukaiset Natura 2000 -verkoston alueet.



TUULI- JA RANTAKERROSTUMA (1. ja 3.vmkk)

Merkinnällä osoitetaan luonnon- ja maisemansuojelun kannalta valtakunnallisesti arvokkaat geologiset muodostumat.

Suunnittelumääräys:

Alueen maankäyttö tulee suunnitella ja toteuttaa niin, ettei maisemakuvaa turmella, luonnon merkittäviä kauneusarvoja, erikoisia luonnonesiintymiä tuhota eikä luonnonoloissa aiheuteta huomattavia tai laajalle ulottuvia vahingollisia muutoksia.



MAISEMAKALLIOALUE (1. ja 3.vmkk)

Merkinnällä osoitetaan luonnon- ja maisemansuojelun kannalta valtakunnallisesti arvokkaat geologiset muodostumat.

Suunnittelumääräys:

Alueen maankäyttö tulee suunnitella ja toteuttaa niin, ettei maisemakuvaa turmella, luonnon merkittäviä kauneusarvoja, erikoisia luonnonesiintymiä tuhota eikä luonnonoloissa aiheuteta huomattavia tai laajalle ulottuvia vahingollisia muutoksia.

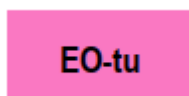


LUONNON MONIMUOTOISUUDEN KANNALTA TÄRKEÄ SUOALUE (1. ja 3.vmkk)

Merkinnällä osoitetaan sellaisia suoalueita, joilla osassa suoaluetta on todettu olevan maakunnallisesti merkittäviä luontoarvoja.

Suunnittelumääräys:

Alueen maankäyttö tulee suunnitella ja toteuttaa niin, että otetaan huomioon alueen luontoarvot.



TURVETUOTANTOALUE (1. ja 3.vmkk)

Merkinnällä osoitetaan turvetuotantoalueita, joilla on turpeen ottotoimintaa tai joilla on voimassa oleva ympäristölupa turvetuotantoa varten.



TURVETUOTANTOON SOVELTUVA ALUE (tu-1) (1. ja 3.vmkk)

Merkinnällä osoitetaan turvetuotantoon soveltuvia suoalueita. Suunnittelumääräykset: Alueen käyttöönoton suunnittelussa on otettava huomioon vaikutukset asutukseen ja kulttuuriympäristöön, tuotantoalueiden yhteisvaikutus vesistöihin sekä poronhoitoalueella turvattava poronhoidon edellytykset. Turvetuotantoalueiden jälkikäytön suunnittelussa tulee ottaa huomioon alueiden ominaisuudet, paikalliset maankäyttötarpeet ja suoluonnon tila ja pyrittävä käyttöön, jonka aiheuttama vesistökuormitus ei vaikeuta vesienhoitosuunnitelman tavoitteiden toteutumista. Jälkikäytön suunnittelussa tulee pyrkiä edistämään maatalouskäyttöä

sellaisilla alueilla, joilla on maatalousmaan tarvetta, kuitenkin poronhoitoalueella tulee välttää alueiden ottamista maatalouskäyttöön. Alla lueteltujen soiden turvetuotanto on suunniteltava varmistaen, ettei nimettyjen purojen luonnontilaan voi aiheutua merkittäviä haitallisia vaikutuksia (1.vmkk):

Suon nimi ja valuma-alue		Pikkujoki tai puro
Aittosuo,	60.064	Aitto-oja
Jaalangansuo,	60.074	Jaalankajoki
Lavasuo-Alavuotto	60.035	Haaraoja
Mantilansuo W	60.036	Leipioja
Murtosuo	60.063	Juurikkaaja
Pahasuo	60.074	Jaalankajoki
Pyörösuo	60.026	Vuotonoja

tu-2

TURVETUOTANTOON SOVELTUVA ALUE (tu-2) (1. ja 3.vmkk)

Merkinnällä osoitetaan suoalueita, jotka soveltuvat pääosin turvetuotantoon. Suunnittelumääräykset: Alueen käyttöönoton suunnittelussa on otettava huomioon luonnonarvot, vaikutukset asutukseen ja kulttuuriympäristöön, tuotantoalueiden yhteisvaikutus vesistöihin sekä poronhoitoalueella turvattava poronhoidon edellytykset. Turvetuotantoalueiden jälkikäytön suunnittelussa tulee ottaa huomioon alueiden ominaisuudet, paikalliset maankäyttötarpeet ja suoluonnon tila ja pyrittävä käyttöön, jonka aiheuttama vesistökuormitus ei vaikeuta vesienhoitosuunnitelman tavoitteiden toteutumista. Jälkikäytön suunnittelussa tulee pyrkiä edistämään maatalouskäyttöä sellaisilla alueilla, joilla on maatalousmaan tarvetta, kuitenkin poronhoitoalueella tulee välttää alueiden ottamista maatalouskäyttöön. Alla mainitun suon turvetuotanto on suunniteltava varmistaen, ettei nimettyjen purojen luonnontilaan voi aiheutua merkittäviä haitallisia vaikutuksia (1.vmkk):

tu-2

Suon nimi ja valuma-alue		Pikkujoki tai puro
Leipisuo-Kapustasuo	60.036	Leipioja

ea

AMPUMARATA (2.vmkk)

Merkinnällä osoitetaan seudullisesti merkittävät ampumaradat.

Suunnittelumääräys:
Ampumamelun leviämisaluetta koskevassa suunnittelussa tulee ottaa huomioon ampumaratojen melutasosta annetut ohjearvot.

sy-3

SUOJA-ALUE / LENTOLIIKENTEEN VARALASKUPAIKKA (3.vmkk)

Lisämerkinnällä -3 osoitetaan aluetta, jolla on voimassa lentoliikenteen varalaskupaikasta johtuvia rajoituksia.

Suunnittelumääräykset:
Alueen suunnittelussa tulee ottaa huomioon lentoliikenteen varalaskupaikasta johtuvat maankäytön rajoitukset.

Lentoesteen muodostavista mastoista ja rakenteista on pyydettävä puolustusvoimien lausunto sekä ilmailulain 864/2014 158 § mukainen lausunto Trafilta.

at

KYLÄ (2. ja 3.vmkk)

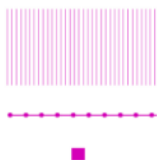
Merkinnällä osoitetaan maaseutuasuituksen kannalta tärkeitä kyläkeskuksia, jotka ovat toimintapohjaltaan vahvoja, aluerakenteen tai ympäristökäyttäjien kannalta tärkeitä tai sijaitsevat taajaman läheisyydessä.

Suunnittelumääräykset:

Yksityiskohtaisemmassa suunnittelussa kyläkeskuksen asemaa on pyrittävä vahvistamaan sovittamalla yhteen asumisen, alkutuotannon ja muun elinkeinotoiminnan tarpeet sekä kehittämällä kylän ydinaluetta toiminnallisesti, kyläkuvallisesti ja liikennejärjestelyiltään selkeästi hahmottuvaksi kohtaamispaikaksi.

Uudisrakentaminen on pyrittävä sijoittamaan siten, että se sijoittuu palvelujen kannalta edullisesti olevan kyläasuituksen sekä tie- ja tietoliikenneyhteyksien läheisyyteen.

Yksityiskohtaisemmassa suunnittelussa tulee kiinnittää erityistä huomiota rakentamisen sopeuttamiseen kyläkokonaisuuteen ja -ympäristöön, vesihuollon järjestämiseen ja hyvien peltoalueiden säilyttämiseen maatalouskäytössä.



MAAKUNNALLISESTI ARVOKAS RAKENNETTU KULTTUURIYMPÄRISTÖ (2. ja 3.vmkk)

Merkinnällä osoitetaan maakunnallisesti arvokkaat aluemaaiset rakennetut kulttuuriympäristöt ja tieosuudet. Osa kohteista ei näy kaavakartalla; luettelo kaikista maakunnallisesti arvokkaista rakennetuista kulttuuriympäristöistä ja -kohteista on esitetty 2. vaihemaakuntakaavan selostuksen liitteissä 4 ja 5 sekä 3. vaihemaakuntakaavan selostuksen liitteessä 5 a.

Suunnittelumääräykset:

Alueiden käytön suunnittelussa tulee edistää kulttuuriympäristön maakunnallisten arvojen säilymistä. Yksityiskohtaisemmassa kaavoituksessa on otettava huomioon rakennettujen kulttuuriympäristöjen kokonaisuudet ja ominaispiirteet. Suunnittelussa tulee erityisesti kiinnittää huomiota Pohjois-Pohjanmaan rakennettu kulttuuriympäristö 2015 -selvitykseen kirjattuihin arvoihin ja ominaispiirteisiin.



MAAKUNNALLISESTI ARVOKAS MAISEMA-ALUE (2. ja 3.vmkk)

Merkinnällä osoitetaan maakunnallisesti arvokkaat maisema-alueet (Pohjois-Pohjanmaan päivitysinventointi 2013–2015; Kainuun päivitys- ja täydennysinventointi 2011–2013). Luettelot alueista on esitetty 2. vaihemaakuntakaavan ja 3. vaihemaakuntakaavan kaavaselostuksissa.

Suunnittelumääräykset:

Alueen yksityiskohtaisemmassa suunnittelussa ja kehittämisessä on otettava huomioon alueen ominaispiirteet sekä maisema- ja kulttuuriarvot.

Alueen suunnittelussa on arvioitava ja sovitettava yhteen maakuntakaavassa osoitetun käyttötarkoituksen mukainen maankäyttö sekä maisema- ja kulttuuriympäristöarvot.

Maisema-alueella tulee edistää peltojen, niittyjen ja muiden avoimien maisematiilojen säilymistä.

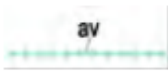
Uudis- ja täydennysrakentamisen suunnittelussa tulee kiinnittää erityistä huomiota rakentamisen sopeutumiseen sijainniltaan ja rakennustavaltaan maisemaan.

Suunnittelussa tulee erityisesti kiinnittää huomiota selvityksissä Arvokkaat maisema-alueet Pohjois-Pohjanmaalla, Pohjois-Pohjanmaan valtakunnallisesti ja maakunnallisesti arvokkaiden maisema-alueiden päivitys- ja täydennysinventointi (Pohjois-Pohjanmaan liitto, julkaisu B:86, 2015) sekä Kainuun kulttuurimaisemat ja maisemanähtävyydet, Valtakunnallisesti ja maakunnallisesti arvokkaiden maisema-alueiden päivitys- ja täydennysinventointi 2011–2013 (Maaseutumaisemat – arvokkaiden maisema-alueiden inventointi, Elinkeino-, liikenne- ja ympäristökeskus, 2013) esitetyissä aluekuvauksissa selostettujen ominaispiirteiden ja arvojen säilymiseen.



TÄRKEÄ MELONTA- TAI VESIRETKEILYREITTI (2. ja 3.vmkk)

Merkinnällä osoitetaan ylismaakunnallisia melonta- tai vesiretkeilyreittejä pääjokiuomien ulkopuolella.



ARVOKAS VESISTÖ (3.vmkk)

Merkinnällä osoitetaan lohikannan elvytysohjelmaan sisältyneiden jokien pääuomat, uhanalaisen eliölajiston kannalta erityisen arvokkaita virtavesistöjä ja muita erityisiä luonnon- tai kalatalousarvoja omaavia vesistöjä.

Suunnittelumääräys:

Maakuntakaavassa av-merkinnällä osoitettujen vesistöjen tilaan vaikuttavat toimenpiteet on suunniteltava siten, ettei luonnon- tai kalatalousarvoja vaaranneta.



MUINAISMUISTOKOHDE (2. ja 3.vmkk)

Merkinnällä osoitetaan muinaismuistolailalla (295/63) rauhoitetut kiinteät muinaisjäännökset.

Suunnittelumääräys:

Kohdetta koskevista maankäytön suunnitelmista on pyydetävä museoviranomaisen lausunto.



MOOTTORIKELKKAILUREITTI TAI -URA (2. ja 3.vmkk)

Merkinnällä osoitetaan olemassa olevia ja suunniteltuja moottorikelkkailun pääreittejä.



PORONHOITOALUE (3.vmkk)

Suunnittelumääräys:

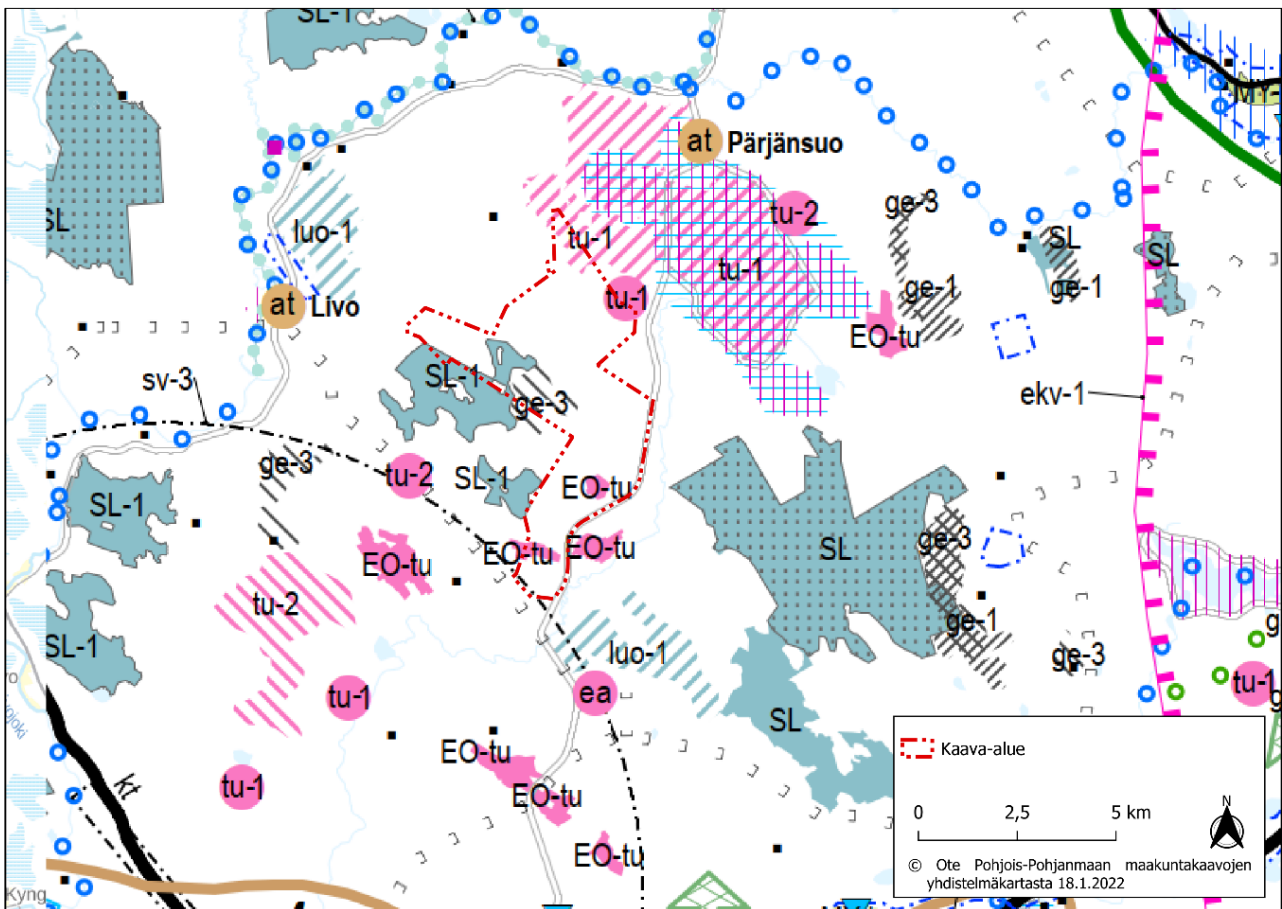
Poronhoitoalueella on turvattava poronhoidon ja muiden luontaiselinkeinojen alueidenkäytölliset toiminta- ja kehittämisedellytykset. Poronhoitoon olennaisesti vaikuttavaa alueiden käyttöä suunniteltaessa on otettava huomioon poronhoidolle tärkeät alueet, kuten erotus- ja ruokintapaikat sekä pyyntiaidat. Valtion maiden käytön osalta on neuvoteltava asianomaisen paliskunnan kanssa. (3.vmkk)

TUULIVOIMALOIDEN RAKENTAMINEN

Yleisiä suunnittelumääräyksiä:

- Maakuntakaavassa osoitettujen tuulivoimala-alueiden ulkopuolelle voidaan toteuttaa tuulipuistoja, jotka eivät ole merkitykseltään seudullisia.

- Perämeren rannikkoalueella tuulivoimarakentaminen tulee sijoittaa ensisijaisesti maakuntakaavassa osoitetuille tuulivoimaloiden alueille. Tapauskohtaisesti voidaan harkita tuulivoimaloiden sijoittamista myös muille alueille, mikäli se ei merkittävästi lisää tuulivoimarakentamisesta aiheutuvia haitallisia yhteisvaikutuksia asutukseen, maisemaan, linnustoon tai muuhun ympäristöön.
- Tuulivoimalat tulee lähtökohtaisesti sijoittaa linnuston kannalta tärkeiden alueiden ulkopuolelle. Tapauskohtaisesti voidaan harkita tuulivoimarakentamista myös näille alueille, mikäli tuulivoimarakentaminen ei heikennä alueiden linnustoarvoja.
- Tuulivoimarakentamista suunniteltaessa voimalat tulee sijoittaa valtakunnallisesti ja maakunnallisesti arvokkaiden maisema-alueiden ja rakennettujen kulttuuriympäristöjen, luonnonsuojelualueiden, Natura 2000 -verkoston alueiden, harjijensuojeluohjelman alueiden, maakuntakaavan luo -alueiden ja seudullisesti merkittävien virkistysalueiden ulkopuolelle.
- Tuulivoimarakentamista suunniteltaessa on otettava huomioon eri hankkeiden yhteisvaikutukset erityisesti asutukseen, maisemaan ja linnustoon sekä pyrittävä ehkäisemään haitallisia vaikutuksia. Tuulivoimarakentamisen yksityiskohtaisemmassa suunnittelussa on varmistettava, ettei asutukselle aiheudu merkittäviä melu- ja välkevaikutuksia ja että valtakunnallisten kulttuuriympäristöjen arvot säilyvät.
- Lähekkäin sijoittuvien tuulivoimala-alueiden liittäminen sähköverkkoon on pyrittävä keskittämään yhteiseen johdotkäytävään.
- Tuulivoimarakentamista suunniteltaessa on otettava huomioon lentoliikenteestä, liikenneväylistä ja tutkajärjestelmistä johtuvat rajoitteet voimaloiden koolle ja sijoittelulle sekä selvitettävä tuulivoimaloiden vaikutukset puolustusvoimien toimintaan. Poronhoitoalueella tulee turvata poronhoidon edellytykset.
- Tuulivoimarakentamista suunniteltaessa on kuultava puolustusvoimia. Suunnittelussa tulee turvata puolustusvoimien toimintaedellytykset sekä ottaa erityisesti huomioon puolustusvoimien toiminnasta, kuten tutkajärjestelmistä ja radioyhteyksien turvaamisesta johtuvat rajoitteet.



Kuva 9. Ote Pohjois-Pohjanmaan maakuntakaavayhdistelmäkartasta, jossa mukana 1., 2. ja 3. vaihemaakuntakaavat (Pohjois-Pohjanmaan liitto 2022). Kivari pohjoisen kaava-alue on lisätty kaavakartan päälle.

Pohjois-Pohjanmaan energia- ja ilmastovaihemaakuntakaava (4. vaihemaakuntakaava) on vireillä. Pääteemoina ovat energiantuotanto, varastointi ja siirto. Energia- ja ilmastovaihemaakuntakaavan luonnosaineisto oli nähtävillä 8.8.-23.9.2022 välisenä aikana.

Pohjois-Pohjanmaan liitossa on käynnissä myös TUULI-hanke, jossa tuotetaan uutta tietoa Pohjois-Pohjanmaan alueen soveltuvuudesta tuulivoimatuotantoon ja etsitään ratkaisuja toimialan ympäristökysymysten ratkaisuun. Hankkeen tuloksena voidaan esittää Pohjois-Pohjanmaan tuulivoimapotentialiaali sekä maakunnallinen näkemys tuulivoimarakentamiseen parhaiten soveltuvista alueista. Hankkeen sijainninhjausmallin tulokset on viety Pohjois-Pohjanmaan energia- ja ilmastovaihemaakuntakaavaluonnokseen. Kivari pohjoisen kaava-alue on osoitettu keskiosaltaan valmisteluvaiheen kaavuluonnoksessa potentiaaliseksi tuulivoimaloiden alueeksi (tv-3).

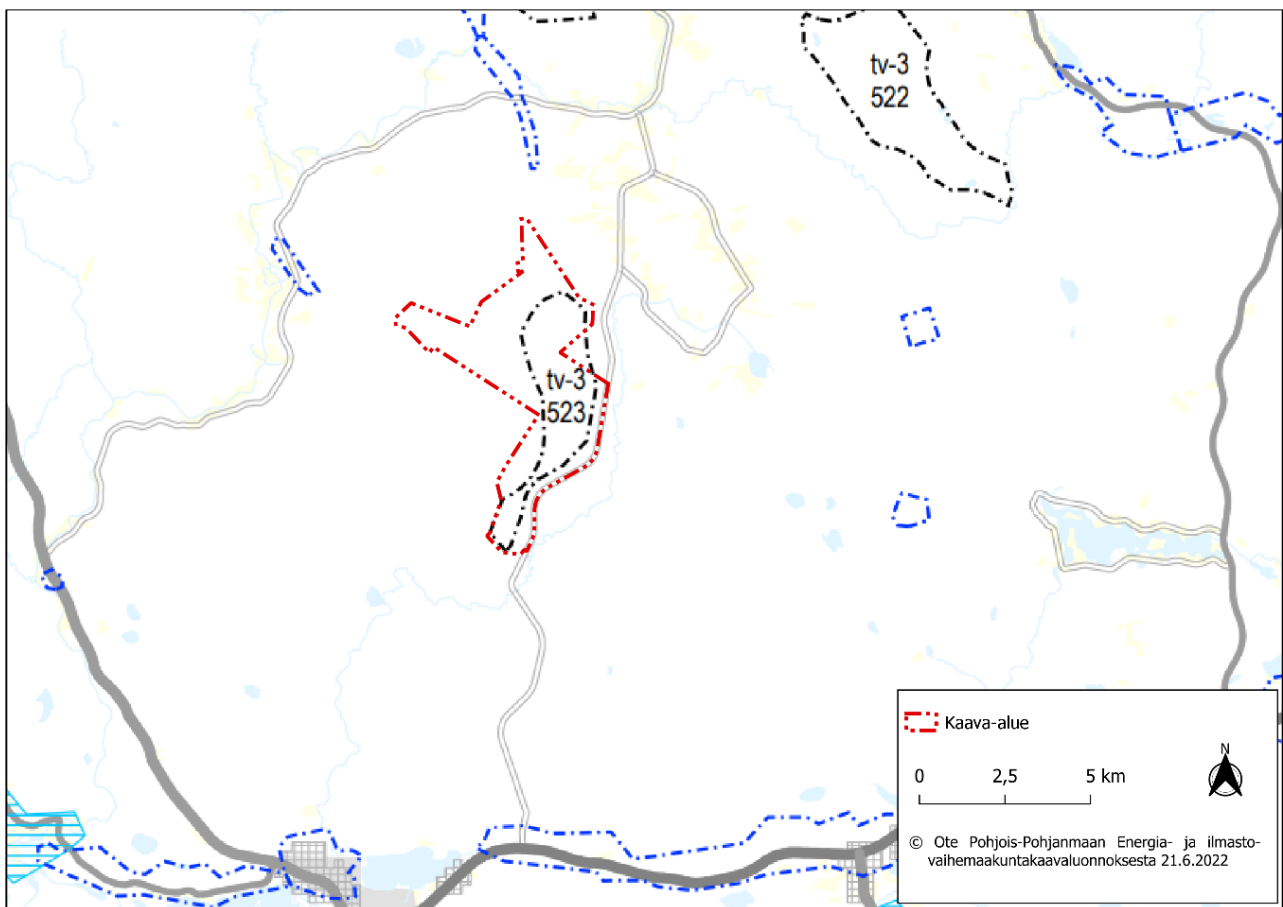
Kivari pohjoisen kaava-aluea koskevat merkinnät ja määräykset Pohjois-Pohjanmaan energia- ja ilmastovaihemaakuntakaavaluonnoksessa:

tv-3
501

POTENTIAALINEN TUULIVOIMALOIDEN ALUE

Merkinnällä osoitetaan maa-alueita, jotka tietyin reunaehdoin soveltuvat merkitykseltään seudullisten tuulivoimala-alueiden rakentamiseen. Alueella ei ole voimassa MRL 33 § mukaista rakentamisrajoitusta. Luku merkinnän yhteydessä viittaa kaavaselostuksen alueluetteloon.

Suunnittelumääräykset: Alueen suunnittelussa on kiinnitettävä erityistä huomiota tuulivoimaluonnettuottaman energian jatkokäyttöön. Alueen tuottama energia voidaan hyödyntää paikallisessa suljetussa sähköverkossa, liittää se kantaverkkoon, tai muuntaa se varastoitavaan muotoon. Alueen suunnittelussa on otettava huomioon vaikutukset asutukseen, maisemaan, linnustoon, luontoon ja kulttuuriympäristöön sekä pyrittävä ehkäisemään haitallisia vaikutuksia. Tuulivoimarakentamisen yksityiskohtaisemmassa suunnittelussa on varmistettava, ettei asutukselle aiheudu merkittäviä melu- ja välkevaikutuksia ja että valtakunnallisten kulttuuriympäristöjen arvot säilyvät. Lisäksi tulee ottaa huomioon lentoliikenteestä, liikenneväylistä ja tutkajärjestelmistä johtuvat rajoitteet voimaloiden koolle ja sijoittelulle sekä selvítettävä tuulivoimaloiden vaikutukset puolustusvoimien toimintaan. Poronhoitoalueella tulee turvata poronhoidon edellytykset.



Kuva 10. Ote Pohjois-Pohjanmaan energia- ja ilmastovaihekaavun kaavuluonnoksesta. Kivari pohjoisen kaava-alue on lisätty kaavakartan päälle.

Viranomaislausunnoilla olevassa vaihekaavun ehdotuksessa Kivarin alue (tv-3, 523) on poistettu kokonaan. Kivarin alueesta mainitaan energia- ja ilmastovaihekaavun tuulivoimaluonnettualueiden kohdekuvaussissa, että linnustoon, etenkin maastokkaan kohdistuvien haitallisten vaikutusten vuoksi aluetta ei osoiteta seudullisesti merkittävänä tuulivoimaluonnettualueena.

Tuulivoimahankkeen YVA-menettelyn ja kaavoitusmenettelyn yhteydessä tutkitaan alustavan kaava-alueen suhdetta voimassa oleviin Pohjois-Pohjanmaan vaihemaakuntakaavojen merkintöihin, määräyksiin sekä tavoitteisiin. Maakuntakaava ohjaa suunnittelujärjestelmän mukaisesti yleiskaavoitusta.

5.4 Yleiskaavat ja asemakaavat

Kivari pohjoisen kaava-alueelle ei sijoitu voimassa olevia yleis- tai asemakaavoja. Lähin yleiskaava-alue on Livojokivarren rantaosayleiskaava. Lähin asemakaava-alue sijoittuu Pudasjärven keskusta.

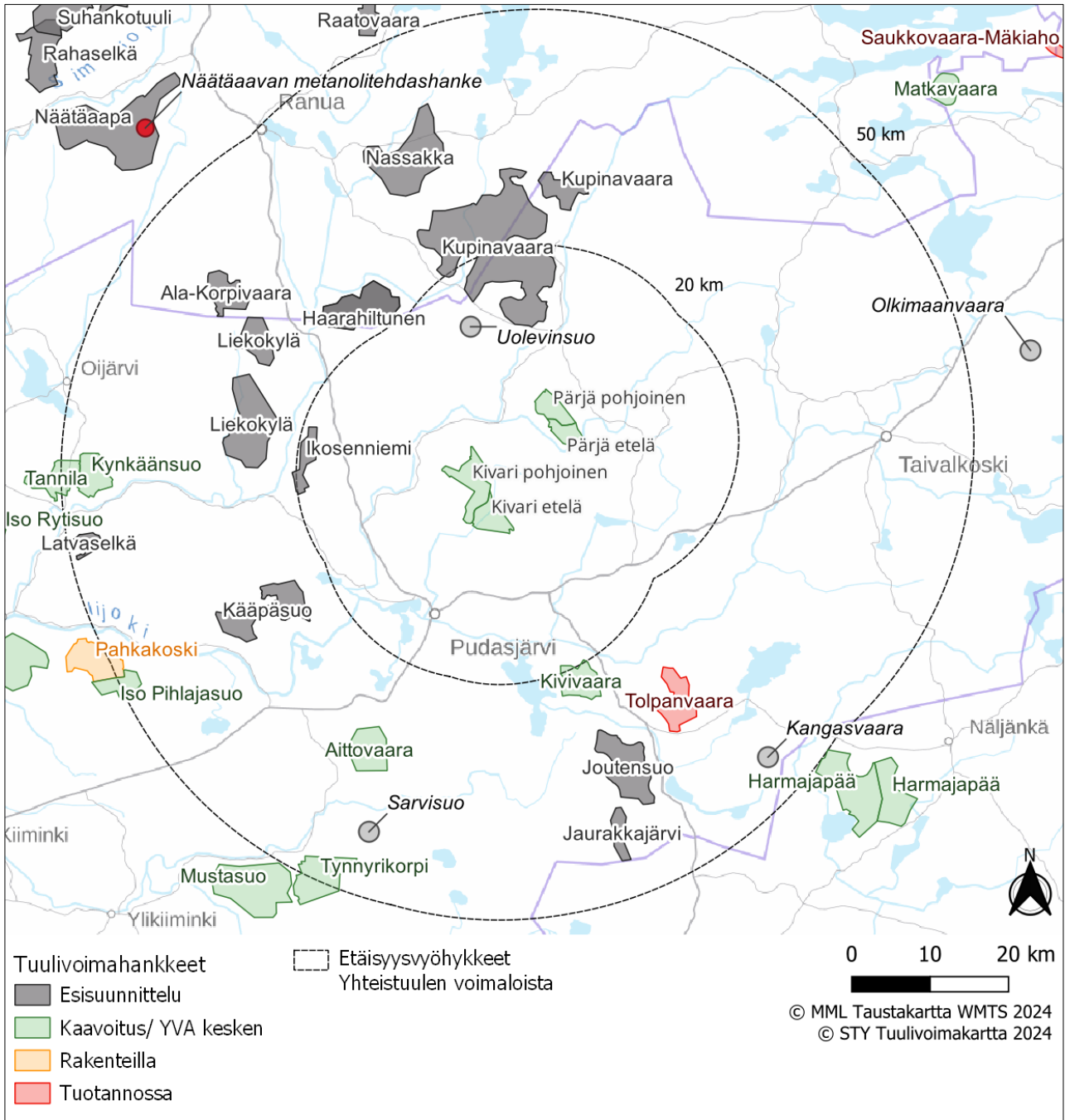
5.5 Maanomistus

Kaava-alueen maa-alueet ovat pääasiassa yhteismetsien omistuksessa, alueilla on myös jonkin verran yksityisiä maanomistajia.

5.6 Kaava-alueen läheisyyteen sijoittuvat muut tuulivoimahankkeet

Lähialueen jo toiminnassa olevat tuulivoimalat ja suunnitteilla olevat tuulivoimahankkeet otetaan huomioon kaavan vaikutusten arvioinnissa siinä mittakaavassa kuin mahdollisia yhteisvaikutuksia arvioidaan voivan aiheuttaa.

Alle 50 kilometrin etäisyydellä Kivari pohjoisen suunnitelluista voimaloista ei sijaitse yhtään toiminnassa olevaa tuulivoimapuistoa. Tolpanvaaran tuulivoimahanke on ainoa rakenteilla oleva tuulivoimahanke alle 50 kilometrin etäisyydellä. Kivari pohjoisen kaava-alueella lähimmät suunnitteilla olevat tuulivoimapuistot ovat Kivari etelän tuulivoimapuisto, Pärjä pohjoisen tuulivoimapuisto sekä Pärjä etelän tuulivoimapuisto. Kupinavaaran hanke on esisuunnittelussa ja sijaitsee noin 17 kilometrin etäisyydellä Kivari pohjoisen voimaloista. Alle 20 kilometrin etäisyydellä Kivari pohjoisen voimalapaikoista sijaitsee kaksi tunnistettua hanketta: Uolevinsuo ja Vilmivaara.



Kuva 11. Muut tuulivoimahankkeet Pudasjärven Yhteistuulen hankealueiden ympäristössä.

6 Selvitykset ja vaikutusten arviointi

6.1 Vaikutusten arvioinnista

Vaikutusten arviointi on osa tuulivoimarakentamisen suunnittelua. Vaikutusten selvittämisen tarkoituksena on jo suunnittelun aikana saada tietoa suunnitteluratkaisujen merkityksestä ja siten parantaa lopullisen suunnitelman laatua. Vaikutusten selvittäminen perustuu alueelta käytössä oleviin perustietoihin, alueella suoritettuihin maastokäynteihin, osallisilta saataviin lähtötietoihin, lausuntoihin ja huomautuksiin sekä laadittavien suunnitelmien ympäristöä muuttavien ominaisuuksien analysointiin.

Merkittävien tuulivoimahankkeiden ympäristövaikutukset arvioidaan YVA-lain mukaisessa ympäristövaikutusten arviointimenettelyssä. Yhteistuulen suunnitellut tuulivoimapuistot ylittävät YVA-lain liitteen 1 hanke luettelon mukaisen rajan, jonka mukaan tuulivoimahankkeissa sovelletaan ympäristövaikutusten arviointimenettelystä annetun lain mukaista arviointimenettelyä, kun yksittäisten laitosten lukumäärä on vähintään 10 kappaletta tai kokonaisteho vähintään 45 megawattia.

Tässä hankkeessa ennakoidaan ympäristövaikutusten kohdistuvan tuulivoimapuiston osalta erityisesti maisemaan, luontoon ja maankäyttöön. Kookkaina rakennelmina tuulivoimalat näkyvät alueella laajasti, myös naapurikuntien puolella. Luontovaikutukset kohdistuvat erityisesti linnustoon. Kokonaisuudessaan laajana hankkeena vaikutukset alueen elinkeinoelämään ja aluetalouteen ovat merkittävät varsinkin hankkeen rakennusvaiheessa työllisyyden kannalta sekä käytön aikana kuntatalouden kannalta. Arviointityön perusteella hankkeen vaikutusalueet tarkentuvat ja saattavat laajentua tai rajautua tässä suunnitelmassa arvioidusta.

Yhteistuulen tuulivoimahankkeiden vaikutusten arvioimisen tueksi on laadittu/laaditaan kaava-alueilta YVA- ja kaavamenettelyn yhteydessä seuraavat selvitykset ja mallinnukset (suluissa on mainittu maastotyöpäivien määrä):

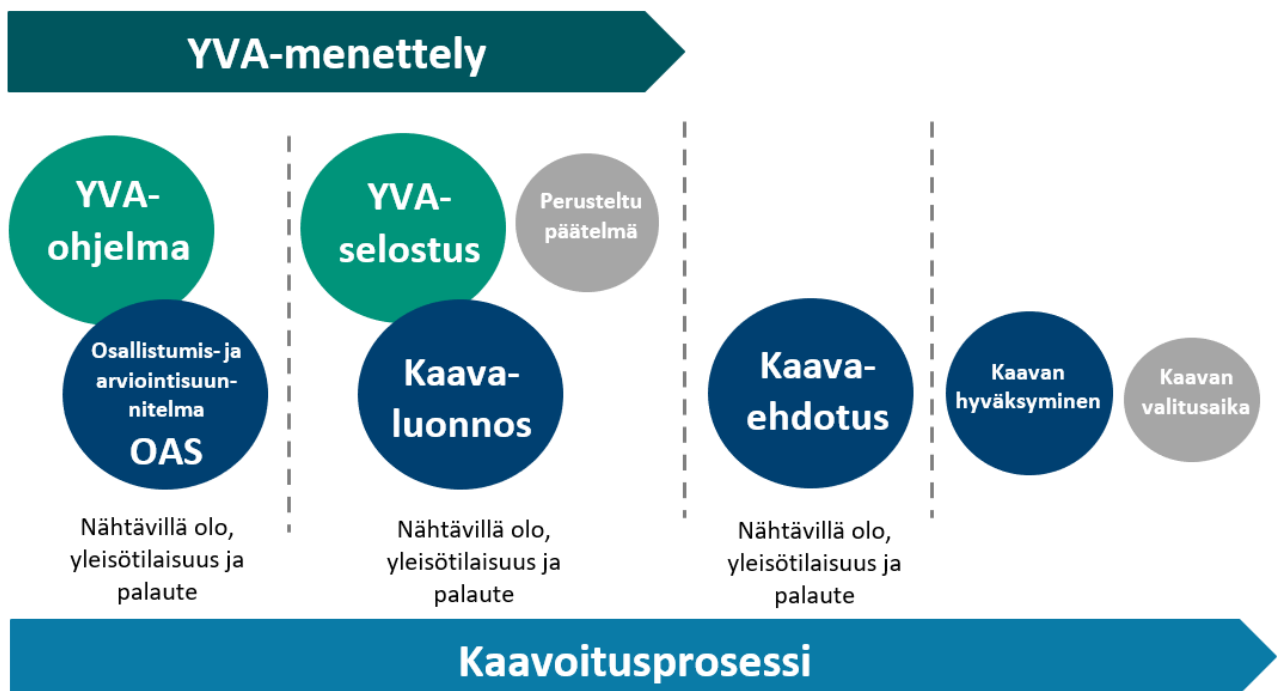
- Laadittavat selvitykset:
 - Arkeologinen inventointi
 - Pesimälinnustonselvitys (10 pv)
 - Metsäkanalintujen soidinpaikkainventointi (5 pv)
 - Pöllöselvitys (4 yötä)
 - Päiväpetolintuselvitys (5 pv)
 - Päiväpetolinnun satelliittiseuranta (pesimäkausi 2021)
 - Lintujen kevät- ja syysmuuton tarkkailu (6+6 pv)
 - Lepakkonselvitys (4 yötä)
 - Kasvillisuus- ja luontotyyppi-inventointi (6 pv)
 - Viitasammakkoinventointi (0,5 pv)
 - Liito-oravainventointi (1 pv)
 - Muun lajiston esiintymispotentiaalia arvioidaan kaikkien luontoselvitysten yhteydessä
- Tehtävät mallinnukset:
 - Näkemäalueanalyysi ja havainnekuvat
 - Melu- ja välkemallinnukset
- Kyselyt:
 - Asukaskysely
 - Porotalousselvitys

- o Matkailuselvitys
- o Metsästysseurojen haastattelut

6.2 Kaavoituksen ja YVA-menettelyn yhteensovittaminen

Ympäristövaikutusten arviointimenettely on tärkeä osa yleiskaavan laadintaa. Ympäristövaikutusten arviointia varten tehdyissä selvityksissä on huomioitu yleiskaavoituksessa tarvittavat selvitystarpeet, jolloin yleiskaava voidaan laatia YVA-menettelyn selvitysaineiston pohjalta.

Hankkeen YVA-ohjelma ja kaavoituksen osallistumis- ja arviointisuunnitelma pyritään asettamaan samoihin aikoihin nähtävillä. YVA- ja kaavaprosesseihin liittyvät tiedotustilaisuudet pyritään yhdistämään siten, että hankkeesta kiinnostuneet voivat tiedotustilaisuuksissa saada tietoa hankkeen, YVA-menettelyn ja kaavoituksen etenemisestä sekä siitä, miten YVA-menettelyn yhteydessä tehdyt selvitykset otetaan huomioon hankesuunnittelussa ja kaavoituksessa.



Kuva 12. YVA-menettelyn ja kaavoitusprosessin kulku.

7 Osallistuminen ja vuorovaikutus

7.1 Osalliset

Osallisia ovat

- kiinteistönomistajat
- ne, joiden asumiseen, työhön tai muihin oloihin valmisteilla oleva kaava saattaa huomattavasti vaikuttaa:
 - kaavan vaikutusalueen asukkaat, yritykset ja elinkeinonharjoittajat, virkistysalueiden käyttäjät, kaavan vaikutusalueen maanomistajat ja haltijat
- viranomaiset, joiden toimialaa suunnittelussa käsitellään:
 - Pohjois-Pohjanmaan ELY-keskus
 - Pohjois-Pohjanmaan liitto
 - Pohjois-Pohjanmaan museo
 - Pudasjärven kaupunki
 - Puolustusvoimat
 - Taivalkosken kunta
 - Pohjois-Suomen Aluehallintovirasto
 - Väylä (Liikennevirasto)
 - Luonnonvarakeskus LUKE
 - Metsähallitus
 - Oulunkaaren ympäristöpalvelut
 - Oulu-Koillismaan pelastuslaitos
 - Pohjois-Pohjanmaan sote
 - Metsähallitus
 - Metsäkeskus
 - Traficom
 - Fingrid Oyj
 - Digita Oy
 - Puolustusvoimat, 3. logistiikkarykmentti
 - Pääesikunta, Operatiivinen osasto
 - Fintraffic Lennonvarmistus Oy (ent. ANS Finland Oy)
 - Pohjois-Pohjanmaan Ympäristöterveydenhuolto
- yhteisöt, joiden toimialaa suunnittelussa käsitellään:
 - asukkaita edustavat yhteisöt kuten asukasryhdykset sekä kylätoimikunnat
 - tiettyä intressiä tai väestöryhmää edustavat yhteisöt, kuten luonnonsuojeluyhdistykset ja riistanhoitoyhdistykset
 - elinkeinonharjoittajia ja yrityksiä edustavat yhteisöt kuten paliskunnat: Pudasjärven Livon, Pudasjärven ja Pintamon paliskunnat, sekä Paliskuntain yhdistys.

7.2 Osallistuminen

Osallisilla on mahdollisuus antaa mielipiteensä ja muistutuksensa kaavan nähtävillä olon aikana kaavaluonnos- ja kaavaehdotusvaiheessa. MRL 62 §:n mukaan osallisia ovat alueen maanomistajat ja ne, joiden asumiseen, työntekoon tai muihin oloihin kaava saattaa huomattavasti vaikuttaa, sekä viranomaiset ja yhteisöt, joiden toimialaa suunnittelussa käsitellään. Kaavan valmisteluvaiheessa ja kaavan ehdotusvaiheessa pyydetään lausunnot viranomaisilta.

Vuorovaikutuksen ja osallistumisen takaamiseksi järjestetään nähtävilläoloaikoina kaikille avoimet tiedotus- ja yleisötilaisuudet. Kaavoituksen asiakirjat ovat saatavilla koko prosessin ajan Pudasjärven kaupungin internetsivuilla.

8 Suunnitteluvaiheet ja alustava aikataulu

Kaavoituksen aloitusvaihe ja vireilletulo (loppuvuosi 2022)

Pudasjärven kaupunginhallitus päättää laittaa vireille MRL 63 §:n mukaisesti Yhteistuulen Kivarin tuulivoimaosayleiskaavan laatimisen.

Osallistumis- ja arviointisuunnitelman nähtäville asettamisesta kuulutetaan sanomalehdissä ja kunnan kotisivuilla Internetissä. Maanomistajille ilmoitettiin kirjeitse kaavoituksen vireilletulosta ja OAS:sta. OAS:n nähtävillä oloaikana pidettiin yleisötilaisuus.

Osallistumis- ja arviointisuunnitelma (OAS) asetetaan nähtäville, jolloin osallisilla ja kunnan asukkailla on mahdollisuus esittää mielipiteensä tästä osallistumis- ja arviointisuunnitelmasta. Mielipiteet pyydetään toimittamaan ensisijaisesti kirjallisena. Kirjalliset mielipiteet ja lausunnot pyydetään toimittamaan osoitteeseen: kaavoitus@pudasjarvi.fi tai Pudasjärven kaupunki, PL 10, Varsitie 7, FI 93101 Pudasjärvi.

Osallistumis- ja arviointisuunnitelmaa täydennetään tarvittaessa kaavoitusprosessin aikana.

Yleiskaavan valmisteluvaihe (kevät-kesä 2024)

Kaavan valmisteluvaihe ajoittuu kevääseen 2024 ja kaavaluonnos laaditaan samanaikaisesti YVA-selostuksen kanssa. Kaavaluonnos asetetaan nähtäville kesällä 2024 ja tällöin viranomaisille tarjotaan mahdollisuus lausunnon antamiseen. Nähtäville asettamisesta kuulutetaan sanomalehdissä ja kunnan kotisivuilla Internetissä.

Osallisilla ja kuntalaisilla on mahdollisuus esittää nähtävilläoloaikana mielipiteensä valmisteluvaiheen aineistosta joko kirjallisesti tai suullisesti. Mielipiteet pyydetään toimittamaan ensisijaisesti kirjallisena. Kirjalliset mielipiteet ja lausunnot pyydetään toimittamaan osoitteeseen: kaavoitus@pudasjarvi.fi tai Pudasjärven kaupunki, PL 10, Varsitie 7, FI 93101 Pudasjärvi

Yleiskaavan ehdotusvaihe (loppuvuosi 2024)

Kaavaluonnoksen nähtävilläoloaikana saadut huomautukset ja lausunnot käsitellään ja niihin laaditaan vastineet. Kaavaehdotuksen laadinnassa huomioidaan YVA-menettelystä saatu yhteysviranomaisen perusteltu päätelmä. Kaavaan tehdään palautteen pohjalta tarvittavat muutokset. Kaavaehdotus käsitellään kaupungin päätöselimissä, jonka jälkeen kaavaehdotus asetetaan nähtäville 30 päiväksi. Nähtävilläoloaikana kaikilla osallisilla on mahdollisuus tehdä muistutus kaavaehdotuksesta. Muistutukset pyydetään toimittamaan ensisijaisesti kirjallisena. Nähtävilläolosta julkaistaan kuulutus sanomalehdissä ja kunnan kotisivuilla internetissä.

Yleiskaavaehdotuksesta pyydetään lausunnot viranomaisilta. Yleiskaavasta järjestetään ehdotusvaiheessa tarvittaessa MRL 66§:n ja MRA 18 §:n mukainen viranomaisneuvottelu.

Kirjalliset muistutukset pyydetään toimittamaan osoitteeseen: kaavoitus@pudasjarvi.fi tai Pudasjärven kaupunki, PL 10, Varsitie 7, FI 93101 Pudasjärvi

Yleiskaavan hyväksymisvaihe (alkuvuosi 2025)

Kaavaehdotuksesta annettuihin muistutuksiin ja lausuntoihin annetaan perustellut vastineet. Pudasjärven kaupunginvaltuusto hyväksyy yleiskaavan. Yleiskaavan hyväksymispäätöksestä kuulutetaan virallisesti MRL 67 §:n ja MRA 94 §:n mukaan.

Maankäyttö- ja rakennuslain 188 §:n mukaan yleiskaavan hyväksymistä koskevaan päätökseen haetaan muutosta valittamalla hallinto-oikeuteen siten kuin kuntalaissa säädetään.

Jos valituksia ei jätetä, kaava astuu voimaan, kun sen hyväksymistä koskevasta lainvoimaisesta päätöksestä on kuulutettu (MRA 93 §).