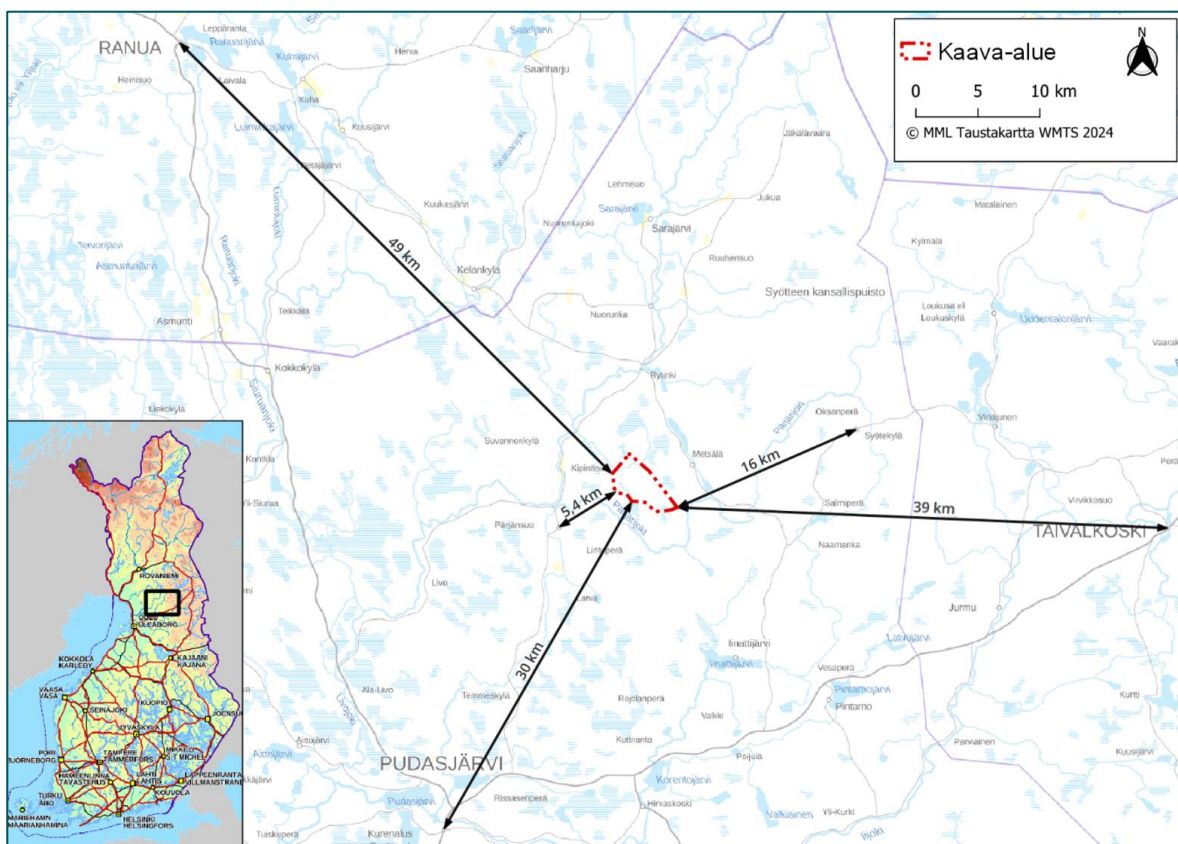


Pudasjärven kaupunki

## Yhteistuulen tuulivoimaosayleiskaava, Pärjä pohjoinen

Osallistumis- ja arviointisuunnitelma 15.11.2022

Päivitetty 15.4.2024, 21.5.2024



*Kaava-alueen sijainti on rajattu karttaan punaisella.*

## 1 Yhteystiedot

### Pudasjärven kaupunki

---



#### Pudasjärven kaupunki

PL 10, Varsitie 7  
93101 Pudasjärvi

Tekninen johtaja  
**Janne Karhu**  
puh. +358 40 544 3219  
janne.karhu@pudasjarvi.fi

### Kaavaa laativa konsultti

---



#### FCG Finnish Consulting Group Oy

Projektipäällikkö  
**Erika Brusila**  
puh. 041 731 3542  
erika.brusila@fcg.fi

### Hankevastaava

---

**Yhteistuuli Oy**  
Turvetie 112  
86600 Haapavesi

Hankekehityspäällikkö  
**Harri Ruopsa**  
puh. +358 400 730 793  
harri.ruopsa@puhuri.fi

Ympäristöinsinööri  
**Jaana Kangas**  
puh. +358 40 1978 799  
jaana.kangas@puhuri.fi

---

## Sisällysluettelo

<b>1</b>	<b>Yhteystiedot.....</b>	<b>1</b>
<b>2</b>	<b>Osallistumis- ja arviointisuunnitelman tarkoitus.....</b>	<b>3</b>
<b>3</b>	<b>Kaava-alue .....</b>	<b>3</b>
<b>4</b>	<b>Suunnittelutehtävä ja tavoitteet .....</b>	<b>4</b>
<b>5</b>	<b>Suunnittelun lähtökohdat .....</b>	<b>5</b>
5.1	Kaava-alueen nykytila.....	5
5.2	Valtakunnalliset alueidenkäyttötavoitteet.....	12
5.3	Maakuntakaava .....	12
5.4	Yleiskaavat ja asemakaavat .....	21
5.5	Maanomistus.....	21
5.6	Kaava-alueen läheisyyteen sijoittuvat muut tuulivoimahankkeet .....	21
<b>6</b>	<b>Selvitykset ja vaikutusten arviointi.....</b>	<b>23</b>
6.1	Vaikutusten arvioinnista.....	23
6.2	Kaavoituksen ja YVA-menettelyn yhteensovittaminen .....	24
<b>7</b>	<b>Osallistuminen ja vuorovaikutus .....</b>	<b>25</b>
7.1	Osalliset .....	25
7.2	Osallistuminen .....	25
<b>8</b>	<b>Suunnitteluvaiheet ja alustava aikataulu.....</b>	<b>26</b>

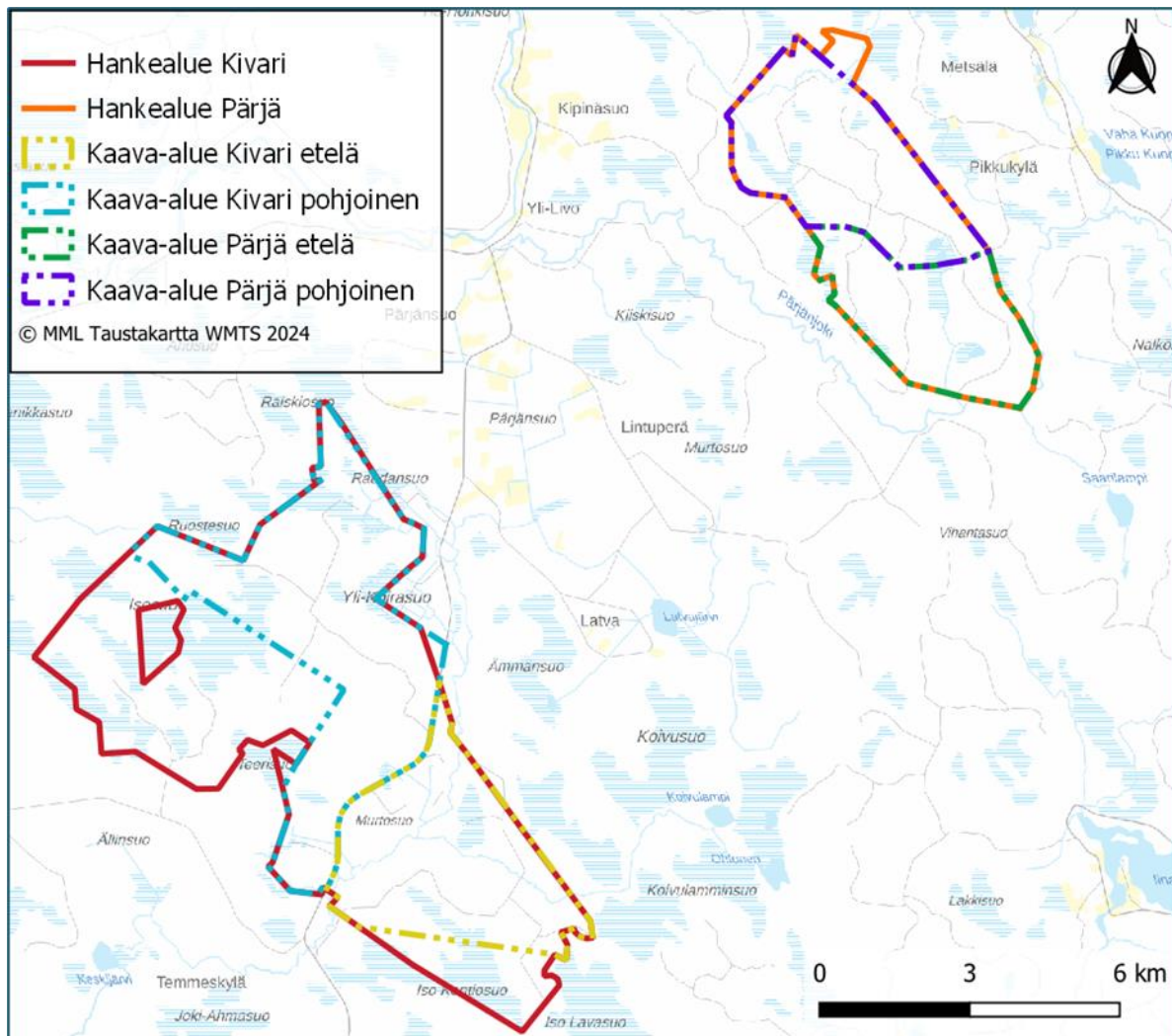
## 2 Osallistumis- ja arviointisuunnitelman tarkoitus

Maankäyttö- ja rakennuslain (MRL) 63 §:n mukaan tulee kaavoitustyöhön sisällyttää kaavan laajuuteen ja sisältöön nähden tarpeellinen suunnitelma osallistumis- ja vuorovaikutusmenettelystä sekä kaavan vaikutusten arvioinnista. Osallistumis- ja arviointisuunnitelma (OAS) asetetaan nähtäville kaavatyön aloitusvaiheessa. Osalliset voivat lausua mielipiteensä osallistumis- ja arviointisuunnitelmasta.

Osallistumis- ja arviointisuunnitelmassa kerrotaan mitä on suunnitteilla ja missä, ketkä ovat kaavatyön osalliset, milloin ja miten alueen suunnitteluun voi vaikuttaa, arvioitu aikataulu, suunnittelutyön lähtökohdat, tavoitteet ja työn aikana tehtävät selvitykset sekä vaikutusten arvioinnit.

Osallistumis- ja arviointisuunnitelmaa (OAS) päivitetään tarvittaessa kaavatyön edetessä.

## 3 Kaava-alue



**Kuva 1.** Kaava-alueen sijainti. Pärjä pohjoisen kaava-alue, jota tämä osallistumis- ja arviointisuunnitelma käsittelee, on merkitty karttaan tummansinisellä katkoviivalla.

Yhteistuuli Oy suunnittelee kahta tuulivoimapuistoa Pudasjärven kunnan alueelle. Tuulivoimapuistot on jaettu neljään erilliseen kaava-alueeseen. Tuulivoimapuistohankkeet muodostuvat Pärjän ja Kivarin tuulivoimapuistoalueista ja sähkönsiirrosta. Pärjän alueelle laaditaan kaksi osayleiskaavaa ja Kivarin alueelle kaksi osayleiskaavaa. Näin ollen Yhteistuulen tuulivoimapuisto muodostuu neljästä osayleiskaava-alueesta. Pärjä pohjoinen osayleiskaava laaditaan siten, että sitä on mahdollista käyttää tuulivoimaloiden rakennuslupien perusteena MRL:n 77a §:n mukaisesti. **Tämä osallistumis- ja arviointisuunnitelma käsittelee Pärjä pohjoisen aluetta.** Kivari etelä kaava-alue kattaa noin 1 410 hehtaarin, Kivari pohjoinen kaava-alue noin 2 190 hehtaarin, Pärjä pohjoinen noin 1 190 hehtaarin sekä Pärjä etelä noin 940 hehtaarin laajuisen alan. Yhteistuulen tuulivoimapuiston osayleiskaava Kivari etelän alue sijaitsee noin 14 kilometrin etäisyydellä Pudasjärven keskustasta koilliseen. Taivalkosken keskusta sijoittuu lähimmillään noin 49 kilometrin etäisyydelle, ja Ranuan keskusta noin 55 kilometrin etäisyydelle Kivari etelän kaava-alueesta. Pärjän ja Kivarin tuulivoimapuistojen hankealueet sijaitsevat noin yhdeksän kilometrin etäisyydellä toisistaan, ja niiden väliin jää Pärjäkylän pienkylä.

Pärjä pohjoisen kaavoitettava alue on pääosin metsätalousmaata. Kaava-alueelle sijoittuu Ylä-Palolammet ja Keihäslampi. Pärjä pohjoisen kaava-alueen keskiosissa kulkee Majovaoja ja pohjoisosassa Ruo-oja. Kaava-alueelle ei sijoitu luokiteltuja pohjavesialueita. Pärjä pohjoisen kaava-alueella lähin luokiteltu pohjavesialue on Kivikangas (11615153) noin 2,6 kilometrin etäisyydellä kaava-alueesta itään. Kaava-alueen metsät ovat pääosin suhteellisen nuoria. Alueen suot ovat pääosin ojitettu. Alueella on melko kattava metsäautotieverkko. Kaava-alueella ei ole valtakunnallisesti arvokkaita kallioalueita, moreenimuodostumia, kivikoita tai tuuli- ja rantakerrostumia.

Kaava-alueen ympäristö on harvaan asuttua maaseutua. Lähin vakituinen ja vapaa-ajan asutus on keskittynyt Livojokivarteen, Pärjänsuon alueelle kaava-alueen länsipuolelle sekä alueen koillispuolelle jäävien vesistöjen rannoille. Alle 10 kilometrin etäisyydellä voimaloista ovat Pärjänsuon, Kipinäsuon ja Suvannonkylän kylät. Lähin taajama on Pudasjärven keskustassa noin 30 kilometrin etäisyydellä Pärjä pohjoisen kaava-alueesta lounaaseen. Pärjä pohjoisen kaava-alueesta noin 16 kilometriä koilliseen on Syötekylä. Alle kahden kilometrin etäisyydelle suunnitelluista voimalapaikoista ei sijoitu yhtään asuin- tai vapaa-ajan rakennuksia. Pärjä pohjoisen kaava-alueella lähimmät asuin- ja vapaa-ajan rakennukset sijoittuvat kuitenkin juuri noin 2 kilometrin etäisyydelle suunnitelluista voimaloista.

Kaava-alueen raja-alue voi tarkentua kaavoitusprosessin edetessä ja alueelle tehtävien selvitysten tulosten perusteella (kuva 1).

#### 4 Suunnittelutehtävä ja tavoitteet

Yhteistuuli Oy suunnittelee tuulivoimapuistoa Pudasjärven kaupunkiin Pärjä pohjoisen alueelle (Kuva 1). Pärjä pohjoisen alueelle suunnitellaan noin 9 voimalan rakentamista. Suunniteltujen voimaloiden kokonaiskorkeus on enintään 300 metriä. Voimaloiden yksikköteho on arviolta enintään 8–10 MW. Voimalasijoittelu ja huoltotielinjaukset tarkentuvat hankesuunnittelun ja ympäristövaikutusten arvioinnin edetessä.

Osayleiskaava laaditaan siten, että sitä on mahdollista käyttää tuulivoimaloiden rakennuslupien perusteena MRL:n 77a §:n mukaisesti. Hankkeelle toteutetaan YVA-lain mukainen ympäristövaikutusten arviointimenetelmä, joka tulee etenemään tavoitteellisesti rinnakkain kaavamenettelyn kanssa.

Osayleiskaava laaditaan oikeusvaikutteisena ja sen hyväksyy Pudasjärven kaupunginvaltuusto.

Osayleiskaavan suunnittelun tavoitteena on toteuttaa tuulivoimapuiston rakentaminen luonnonympäristön ominaispiirteet ja ympäristövaikutukset huomioon ottaen sekä lieventää rakentamisesta mahdollisesti



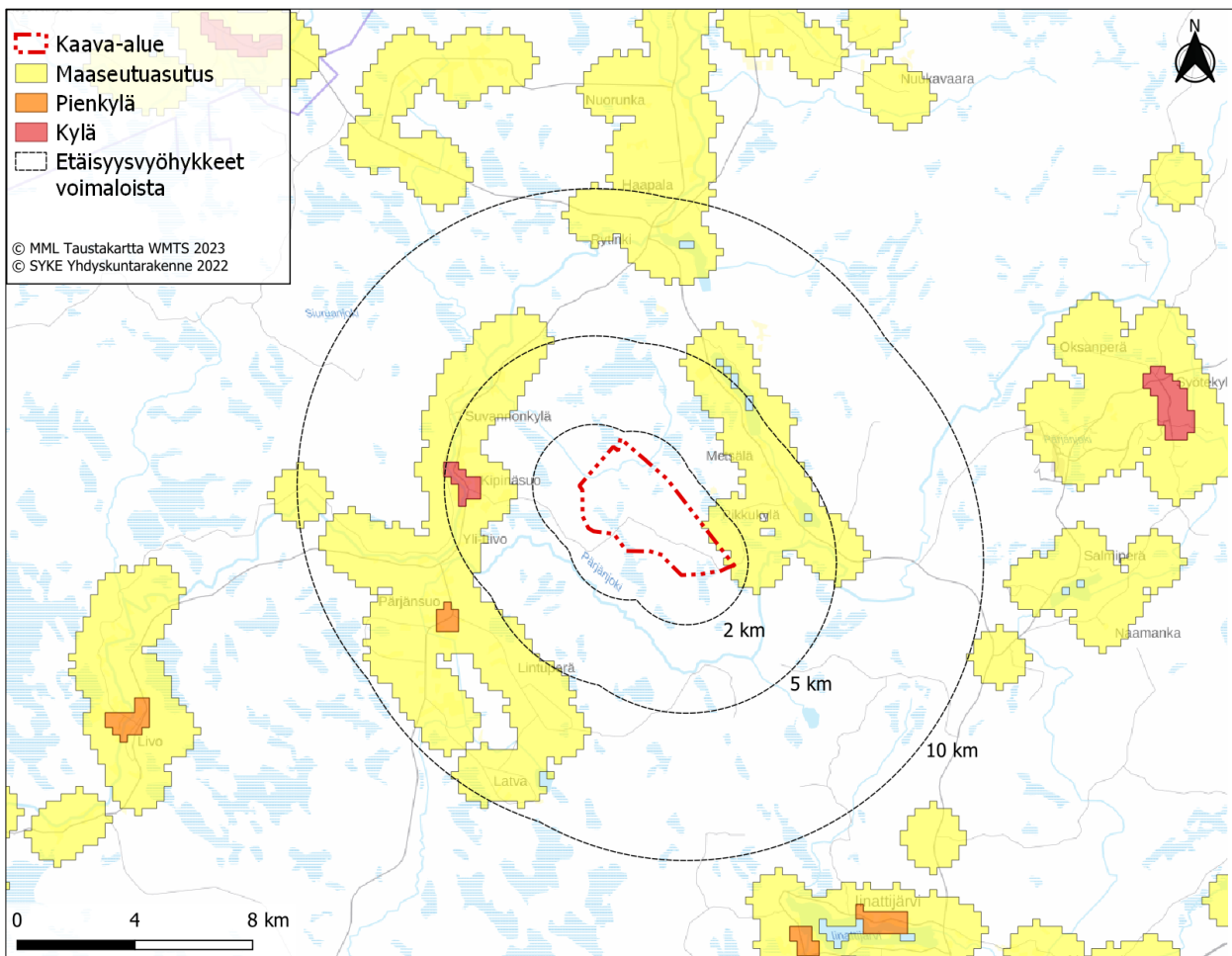
aiheutuvia haitallisia vaikutuksia. Lisäksi osayleiskaavan tavoitteena on ottaa huomioon muut aluetta koskevat maankäyttötarpeet sekä suunnitteluprosessin kuluessa muodostuvat tavoitteet.

Kaava-alue voi tarkentua kaavoitusprosessin edetessä ja alueelle tehtävien selvitysten tulosten perusteella.

## 5 Suunnittelun lähtökohdat

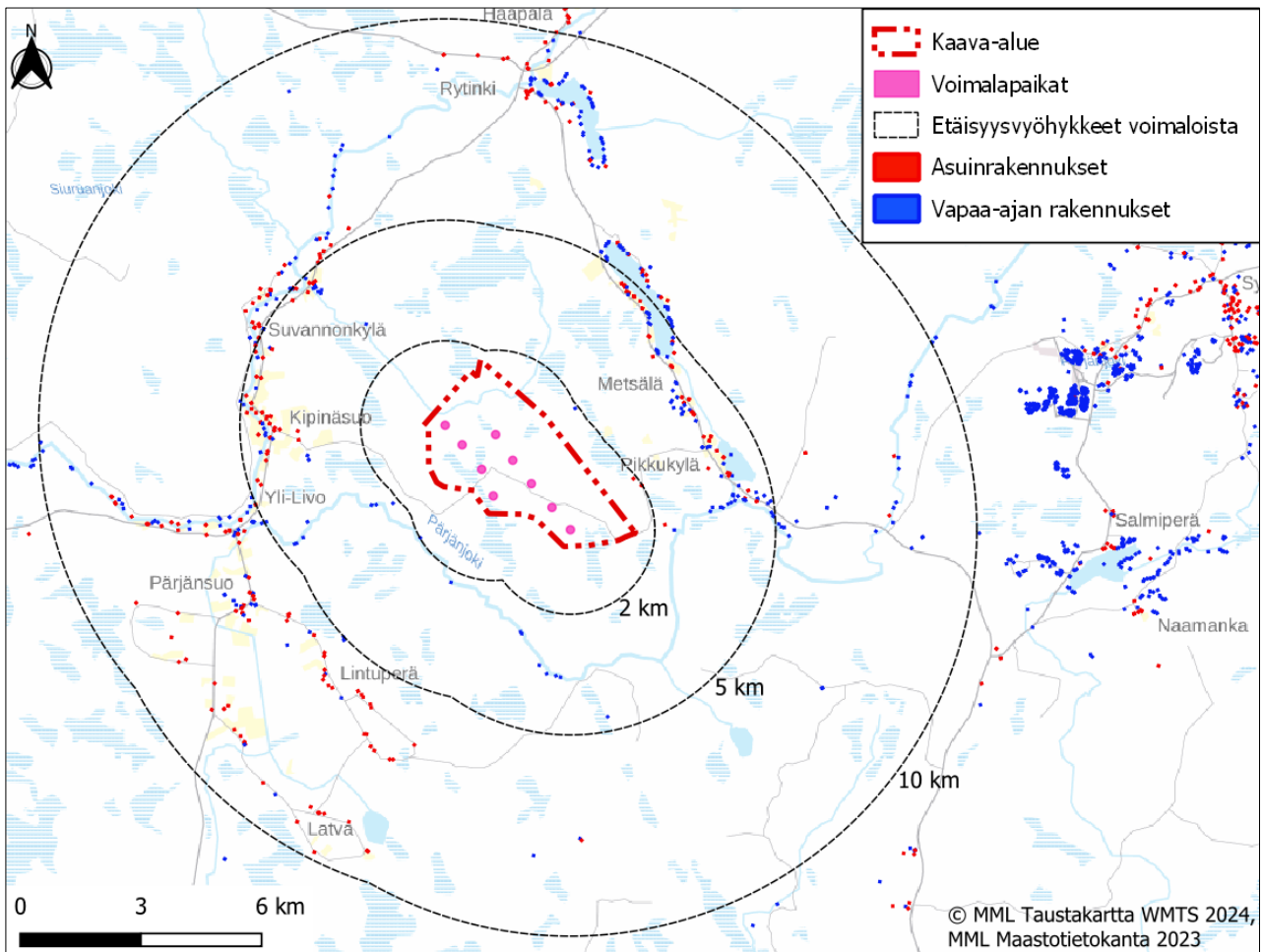
### 5.1 Kaava-alueen nykytila

Pärjä pohjoinen kaava-alue on metsätalousaluetta. Sen lähiympäristö on metsätalousaluetta ja harvaan asuttua maaseutua. Lähin maaseutusalue on kaava-alueen itäpuolella Metsälässä, noin kilometrin etäisyydellä lähimmistä voimaloista. Lähin pienkyläalue on myös Pärjänsuon alueella Sievilän ja Portaanpään alueilla, noin 6,3 kilometrin etäisyydellä voimaloista, kaava-alueen länsipuolella. Lähin kylä sijaitsee Kipinäsuolla kaava-alueen luoteispuolella, noin 3,9 kilometrin etäisyydellä voimaloista. Lähin taajama on Pudasjärven keskusta yli 26 kilometrin etäisyydellä voimaloista.



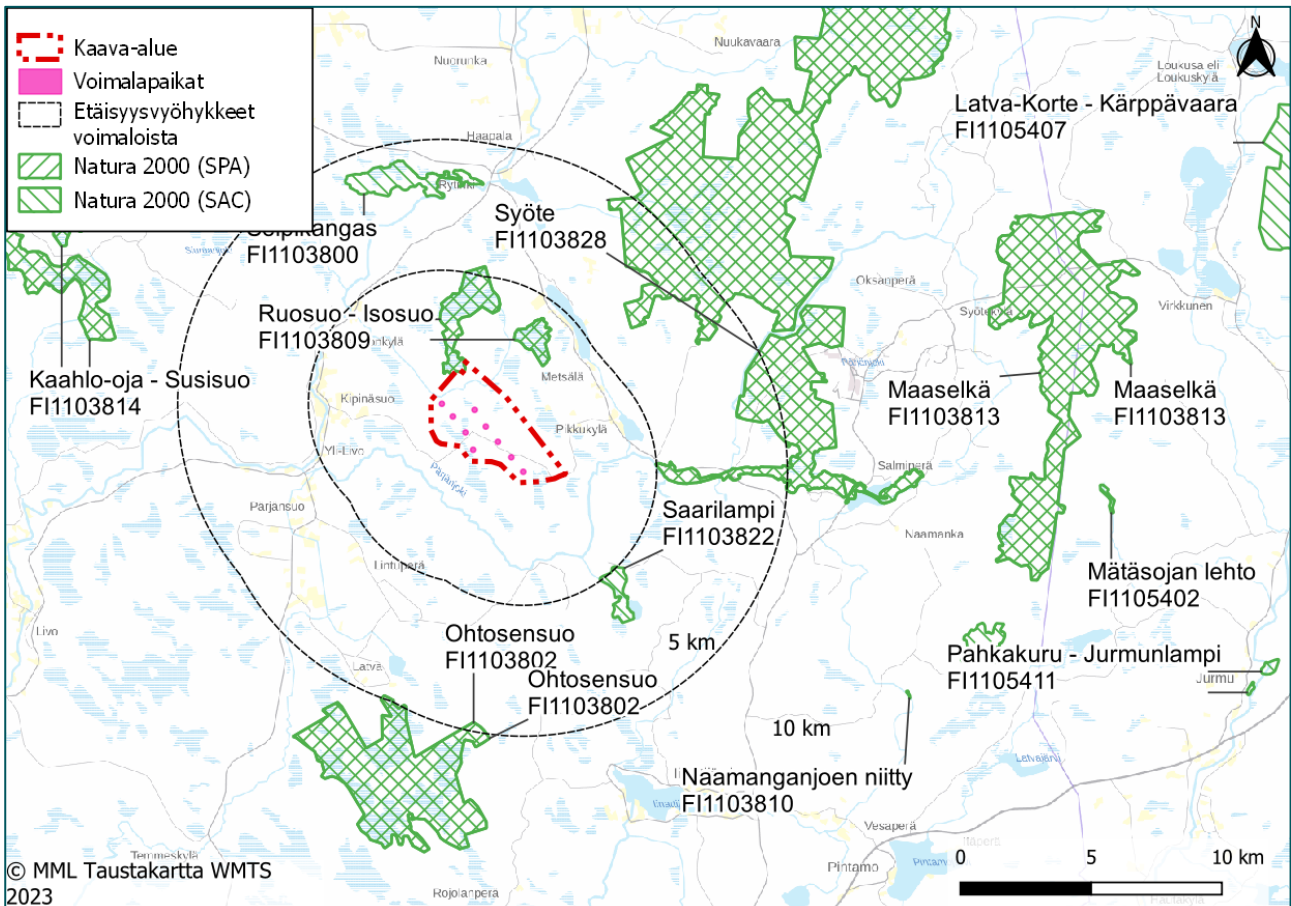
**Kuva 2.** Pärjä pohjoisen kaava-alueen lähiympäristön yhdyskuntarakenne Suomen ympäristökeskuksen YKR-aineiston mukaisesti.

Maanmittauslaitoksen maastotietokannan (2020) asuinrakennusten sijaintien perusteella alle kahden kilometrin etäisyydellä suunnitelluista voimaloista ei ole yhtäkään asuinrakennusta.



**Kuva 3.** Pärjä pohjoisen kaava-alueen lähiympäristön rakennukset Maastotietokannan mukaisesti.

Pärjä pohjoinen kaava-alueen pohjoisrajalla ja hieman kaava-alueen puolella sijaitsee kahdesta erillisestä alueesta muodostuva Ruosuo-Isosuon Natura-alue (FI1103809). Ruosuo-Isosuon Natura-alue sijaitsee noin 1,1 kilometrin etäisyydellä lähimmästä kaava-alueen voimalasta. Kaava-alueen eteläpuolella sijaitsee Saarilammen (FI1103822) ja itäpuolella Syötteen (FI113828) Natura-alueet. Syötteen Natura-alue koostuu useammasta alueesta, joista eteläisin sijoittuu kaava-alueen läheisyyteen.

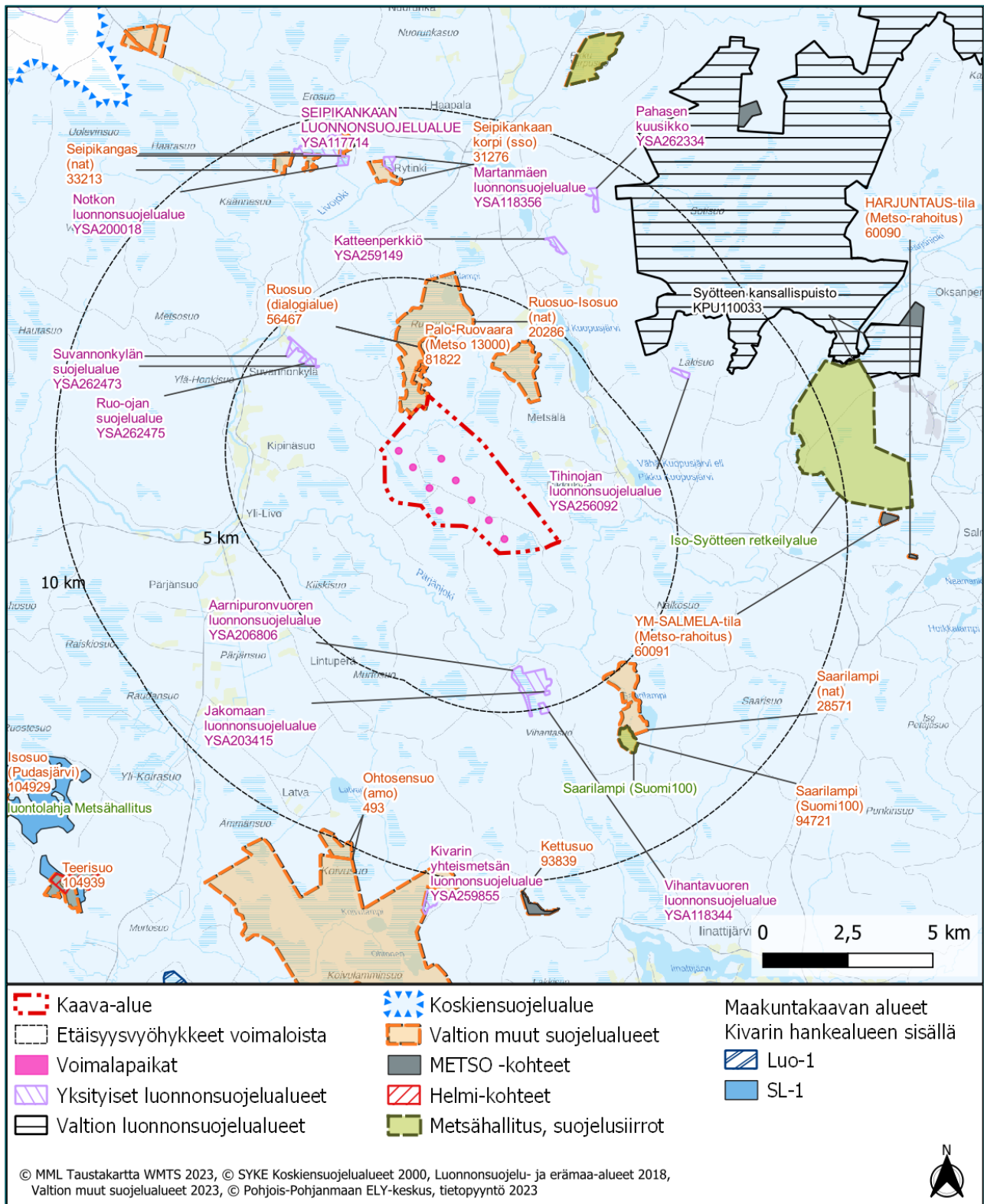


**Kuva 4.** Natura-alueiden sijoittuminen Pärjä pohjoisen kaava-alueeseen nähden.

Pärjän pohjoisen kaava-alue sijoittuu lijoen vesistön keski- ja yläosan koskiensuojelualueelle (MUU110040).

Pärjä pohjoisen kaava-alueen lähimmät yksityiset suojelualueet ovat Aarnipuronvuoren luonnonsuojelualue (YSA206806) kaava-alueen eteläpuolella, noin 2,1 kilometrin etäisyydellä voimaloista sekä Ruo-ojan suojelualue kaava-alueen luoteispuolella, noin 3,5 km etäisyydellä voimaloista. Valtion mailla olevista suojelualueista lähin on Syötteen kansallispuisto (KPU110033) kaava-alueen koillispuolella, noin 6,7 kilometriä voimaloista. Kaava-alueen lähin Metsähallituksen suojelusiirtoihin kuuluva alue on Iso-Syötteen retkeilyalue kaava-alueen itäpuolella, noin 8,9 kilometrin etäisyydellä. Kaava-alueen läheisyydessä ei sijaitse Helmi-kohteita. Lähin METSO-kohteet sijaitsevat kaava-alueen eteläpuolella yli 10 kilometrin etäisyydellä voimaloista.



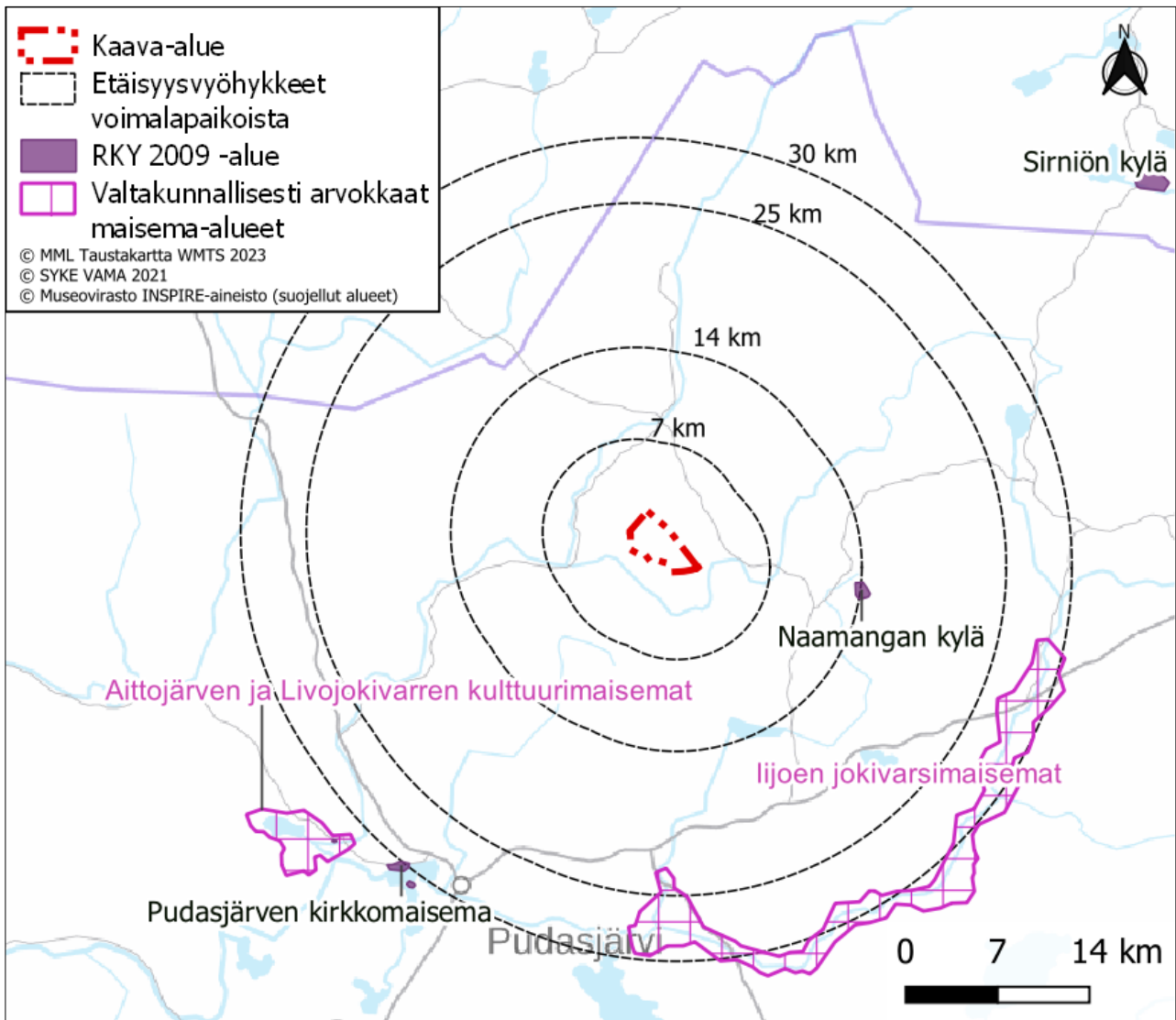


Kuva 5. Luonnonsuojelualueiden ja luonnonsuojeluohjelma-alueiden sijoittuminen Pärjä pohjoisen kaava-alueeseen nähdén.

Pärjä pohjoinen kaava-alueelle ei sijoitu valtakunnallisesti arvokkaita maisema-alueita. Lähin valtakunnallisesti arvokas maisema-alue, Iijoen jokivarsimaisema, sijaitsee Pärjä pohjoinen kaava-alueen kaakkoispuolella noin 23,1 kilometrin etäisyydellä lähimmästä kaava-alueen voimalasta.

Valtakunnallisesti merkittäviä rakennettuja kulttuuriympäristöjä (RKY 2009) ei sijoitu kaava-alueelle. Lähin RKY 2009 -kohde on Naamangan kylä kaava-alueen kaakkoispuolella, joka sijaitsee noin 13,6 kilometrin etäisyydellä kaava-alueen voimaloista.

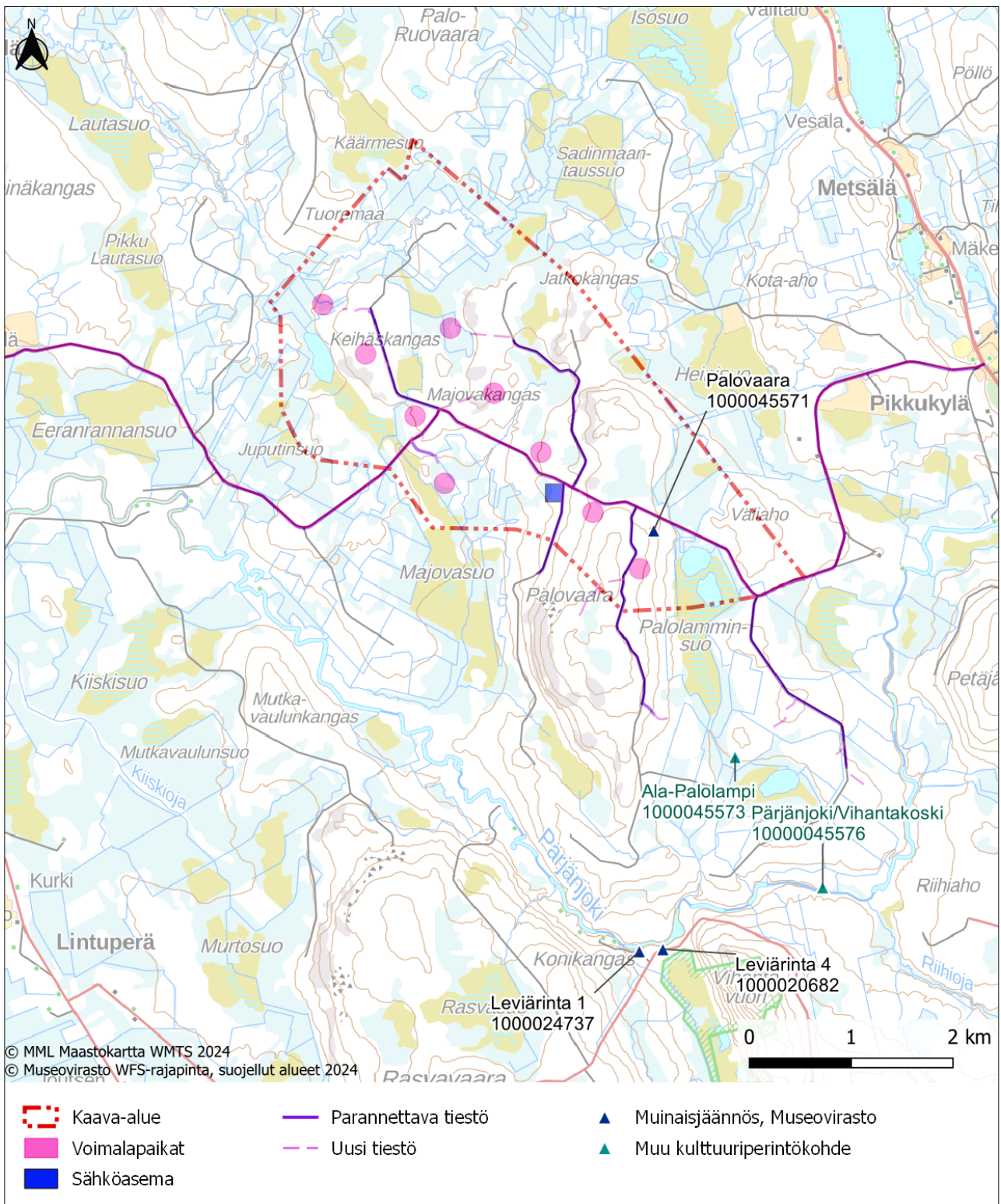
Pärjä pohjoinen kaava-alueelle ei sijoitu maakunnallisesti arvokkaita maisema-alueita. Aluetta lähimpänä sijaitseva maakunnallisesti arvokas maisema-alue on Pärjäsuon asutusmaisema, joka sijaitsee noin 5,2 kilometrin etäisyydellä kaava-alueen lähimmästä voimalasta.



**Kuva 6.** Valtakunnallisesti arvokkaat maisema-alueet (VAMA 2021) ja valtakunnallisesti merkittävät rakennetut kulttuuriympäristöt (RKY 2009) 30 kilometrin etäisyydellä Pärjä pohjoinen kaava-alueen voimaloista.







**Kuva 8.** Muinaisjäänökset ja muut kulttuuriperintökohteet Pärjä pohjoisen kaava-alueella.

## 5.2 Valtakunnalliset alueidenkäyttötavoitteet

Valtakunnalliset alueidenkäyttötavoitteet (VAT) ovat osa maankäyttö- ja rakennuslain mukaista alueidenkäytön suunnittelujärjestelmää. Maankäyttö- ja rakennuslain 24 §:n mukaan tavoitteet on otettava huomioon ja niiden toteuttamista on edistettävä maakunnan suunnittelussa, kuntien kaavoituksessa ja valtion viranomaisten toiminnassa. Uudet valtakunnalliset alueidenkäyttötavoitteet ovat tulleet voimaan 1.4.2018.

Hanketta koskevat seuraavat voimassa olevat valtakunnalliset alueidenkäyttötavoitteet:

- Toimivat yhdyskunnat ja kestävä liikkuminen
- Terveellinen ja turvallinen ympäristö
- Elinvoimainen luonto- ja kulttuuriympäristö sekä luonnonvarat
- Uusiutumiskykyinen energiahuolto

## 5.3 Maakuntakaava

Kaava-alue sijaitsee kokonaisuudessaan Pohjois-Pohjanmaan maakunnan alueella. Kaava-alueella on voimassa Pohjois-Pohjanmaan maakuntakaava, 1. vaihemaakuntakaava, 2. vaihemaakuntakaava ja 3. vaihemaakuntakaava.

Pudasjärven Yhteistuulen tuulivoimapuistojen Pärjän kaava-alueita ja sen lähiympäristöä koskevat maakunta-kaavassa seuraavat toiminnot ja merkinnät:

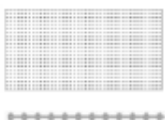


### LUONNONSUOJELUALUE (1. ja 3.vmkk)

Merkinnällä osoitetaan luonnonsuojelulain nojalla suojeltuja tai suojeltaviksi tarkoitettuja alueita.

Suunnittelumääräys:

Alueen ja sen ympäristön maankäyttö tulee suunnitella ja toteuttaa siten, ettei vaaranneta alueen suojelun tarkoitusta, vaan pyritään edistämään alueen luonnon monimuotoisuuden sekä alueiden välisten ekologisten yhteyksien säilymistä. Rakennuslupahakemuksesta tulee pyytää MRL 133 § mukainen elinkeino-, liikenne- ja ympäristökeskuksen lausunto.



### NATURA 2000 -VERKOSTOON KUULUVA ALUE (1. ja 3.vmkk)

Merkinnällä osoitetaan valtioneuvoston päätösten mukaiset Natura 2000 -verkoston alueet.



### PORONHOIDON KANNALTA ERITYISEN TÄRKEÄ KOHDE TAI AITA (3.vmkk)

Merkinnällä osoitetaan poronhoidon kannalta erityisen tärkeitä kohteita tai aitoja.

Suunnittelumääräys:

Alueen suunnittelussa on turvattava poronhoidolle merkittävien rakenteiden ja alueiden säilyminen.



### POHJAVESIALUE (3.vmkk)

Merkinnällä osoitetaan yhdyskuntien vedenhankinnan kannalta tärkeät (I luokka / 1- luokka) ja vedenhankintaan soveltuvat (II luokka) / muut vedenhankintakäyttöön soveltuvat (2-luokka) pohjavesialueet.

Suunnittelumääräykset:

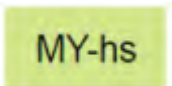


Pohjavesien pilaantumis- ja muuttumisriskejä aiheuttavat laitokset ja toiminnot on sijoitettava riittävän etäälle tärkeistä ja vedenhankintaan soveltuvista pohjavesialueista tai riskien syntyminen on estettävä riittävin vesiensuojelutoimenpitein. Alueella tulee huolehtia pohjavesien suojelun ja maa-ainesten otto- tarpeiden yhteensovittamisesta.



#### TÄRKEÄ POHJAVESIVYÖHYKE (3.vmkk)

Merkinnällä osoitetaan laajoja, useista pohjavesialueista muodostuvia vyöhykkeitä, jotka soveltuvat pohjaveden ottamiseen maakunnallista tai seudullista tarvetta varten.



#### ARVOKAS HARJUALUE (3.vmkk)

Merkinnällä osoitetaan valtioneuvoston hyväksymän valtakunnallisen harjunsuojeluohjelman mukaiset harjualueet ja muut vähintään seudullisesti arvokkaat harjualueet.

Suunnittelumääräys:

Alueen maankäyttö tulee suunnitella ja toteuttaa niin, ettei maisemakuvaa turmella, luonnon merkittäviä kauneusarvoja, erikoisia luonnonesiintymiä tai muinaisjäänöksiä tuhota eikä luonnonoloissa aiheuteta huomattavia tai laajalle ulottuvia vahingollisia muutoksia.



#### TÄRKEÄ MELONTA- TAI VESIRETKEILYREITTI (2. ja 3.vmkk)

Merkinnällä osoitetaan ylimaakunnallisia melonta- tai vesiretkeilyreittejä pääjokiuomien ulkopuolella.



#### VIRKISTYSALUE (2. ja 3.vmkk)

Merkinnällä osoitetaan vähintään seudullisesti merkittäviä, viheralueverkoston kannalta tärkeitä retkeily-, ulkoilu-, urheilu- ja virkistysalueita.

Alueita koskee MRL:n 33 §:n mukainen rakentamisrajoitus.

Suunnittelumääräykset:

Alueen maankäyttöä suunniteltaessa tulee kiinnittää erityistä huomiota alueen virkistyskäytön kehittämiseen ja ympäristöarvojen säilymiseen.

Alueen maankäyttöä suunniteltaessa tulee kiinnittää huomiota alueen eri käyttömuotojen tarkoituksenmukaiseen yhteensovittamiseen. Oulun Virpiniemen ja Salonselän alueilla erityistä huomiota tulee kiinnittää maa-ainesten oton ja yleisen virkistyskäytön yhteensovittamiseen sekä maa-ainesten ottoalueiden maisemointiin.



#### LOMA- JA MATKAILUALUE (2.vmkk)

Merkinnällä osoitetaan alueita pääasiassa matkailua palveleville toiminnoille ja loma-asumiselle.

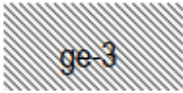
Suunnittelumääräys:

Yksityiskohtaisemmassa kaavoituksessa tulee kiinnittää erityistä huomiota alueen tarkoituksenmukaisimpaan käyttöön loma-asunto- ja matkailutoimintojen kannalta, toimintojen mitoittamiseen sekä aluevarausten yhteensovittamiseen.



#### MATKAILUPALVELUJEN ALUE (2.vmkk)

Merkinnällä osoitetaan valtakunnallisesti merkittävien matkailukeskusten ydinalueita, joihin sisältyy hotelli- ym. palveluja.



#### TUULI- JA RANTAKERROSTUMA (1. ja 3.vmkk)

Merkinnällä osoitetaan luonnon- ja maisemansuojelun kannalta valtakunnallisesti arvokkaat geologiset muodostumat.

##### Suunnittelumääräys:

Alueen maankäyttö tulee suunnitella ja toteuttaa niin, ettei maisemakuvaa turmella, luonnon merkittäviä kauneusarvoja, erikoisia luonnonesiintymiä tuhota eikä luonnonoloissa aiheuteta huomattavia tai laajalle ulottuvia vahingollisia muutoksia.

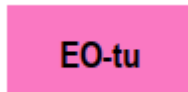


#### MAISEMAKALLIOALUE (1. ja 3.vmkk)

Merkinnällä osoitetaan luonnon- ja maisemansuojelun kannalta valtakunnallisesti arvokkaat geologiset muodostumat.

##### Suunnittelumääräys:

Alueen maankäyttö tulee suunnitella ja toteuttaa niin, ettei maisemakuvaa turmella, luonnon merkittäviä kauneusarvoja, erikoisia luonnonesiintymiä tuhota eikä luonnonoloissa aiheuteta huomattavia tai laajalle ulottuvia vahingollisia muutoksia.



#### TURVETUOTANTOALUE (1. ja 3.vmkk)

Merkinnällä osoitetaan turvetuotantoalueita, joilla on turpeen ottotoimintaa tai joilla on voimassa oleva ympäristölupa turvetuotantoa varten.



#### TURVETUOTANTOON SOVELTUVA ALUE (tu-1) (1. ja 3.vmkk)

Merkinnällä osoitetaan turvetuotantoon soveltuvia suoalueita. Suunnittelumääräykset: Alueen käyttöönoton suunnittelussa on otettava huomioon vaikutukset asutukseen ja kulttuuriympäristöön, tuotantoalueiden yhteisvaikutus vesistöihin sekä poronhoitoalueella turvattava poronhoidon edellytykset. Turvetuotantoalueiden jälkikäytön suunnittelussa tulee ottaa huomioon alueiden ominaisuudet, paikalliset maankäyttötarpeet ja suoluonnon tila ja pyrittävä käyttöön, jonka aiheuttama vesistökuormitus ei vaikeuta vesienhoitosuunnitelman tavoitteiden toteutumista. Jälkikäytön suunnittelussa tulee pyrkiä edistämään maatalouskäyttöä sellaisilla alueilla, joilla on maatalousmaan tarvetta, kuitenkin poronhoitoalueella tulee välttää alueiden ottamista maatalouskäyttöön. Alla lueteltujen soiden turvetuotanto on suunniteltava varmistuen, ettei nimettyjen purojen luonnontilaan voi aiheutua merkittäviä haitallisia vaikutuksia (1.vmkk):

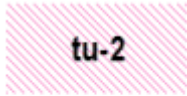
##### Suon nimi ja valuma-alue

Aittosuo,	60.064
Jaalangansuo,	60.074

##### Pikkujoki tai puro

Aitto-oja
Jaalankajoki

Lavasuo-Alavuotto	60.035	Haaraoja
Mantilansuo W	60.036	Leipioja
Murtosuo	60.063	Juurikkaoja
Pahasuo	60.074	Jaalankajoki
Pyörösuo	60.026	Vuotonoja

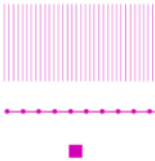


tu-2

#### TURVETUOTANTOON SOVELTUVA ALUE (tu-2) (1. ja 3.vmkk)

Merkinnällä osoitetaan suoalueita, jotka soveltuvat pääosin turvetuotantoon. Suunnittelumääräykset: Alueen käyttöönoton suunnittelussa on otettava huomioon luonnonarvot, vaikutukset asutukseen ja kulttuuriympäristöön, tuotantoalueiden yhteisvaikutus vesistöihin sekä poronhoitoalueella turvattava poronhoidon edellytykset. Turvetuotantoalueiden jälkikäytön suunnittelussa tulee ottaa huomioon alueiden ominaisuudet, paikalliset maankäyttötarpeet ja suoluonnon tila ja pyrittävä käyttöön, jonka aiheuttama vesistökuormitus ei vaikeuta vesienhoitosuunnitelman tavoitteiden toteutumista. Jälkikäytön suunnittelussa tulee pyrkiä edistämään maatalouskäyttöä sellaisilla alueilla, joilla on maatalousmaan tarvetta, kuitenkin poronhoitoalueella tulee välttää alueiden ottamista maatalouskäyttöön. Alla mainitun suon turvetuotanto on suunniteltava varmistaen, ettei nimettyjen purojen luonnontilaan voi aiheutua merkittäviä haitallisia vaikutuksia (1.vmkk):

Suon nimi ja valuma-alue		Pikkujoki tai puro
Leipsisuo-Kapustasuo	60.036	Leipioja



#### MAAKUNNALLISESTI ARVOKAS RAKENNETTU KULTTUURIYMPÄRISTÖ (2. ja 3.vmkk)

Merkinnällä osoitetaan maakunnallisesti arvokkaat aluemaiset rakennetut kulttuuriympäristöt ja tieosuudet. Osa kohteista ei näy kaavakartalla; luettelo kaikista maakunnallisesti arvokkaista rakennetuista kulttuuriympäristöistä ja -kohteista on esitetty 2. vaihemaakuntakaavan selostuksen liitteissä 4 ja 5 sekä 3. vaihemaakuntakaavan selostuksen liitteessä 5 a.

#### Suunnittelumääräykset:

Alueiden käytön suunnittelussa tulee edistää kulttuuriympäristön maakunnallisten arvojen säilymistä. Yksityiskohtaisemmassa kaavoituksessa on otettava huomioon rakennettujen kulttuuriympäristöjen kokonaisuudet ja ominaispiirteet. Suunnittelussa tulee erityisesti kiinnittää huomiota Pohjois-Pohjanmaan rakennettu kulttuuriympäristö 2015 -selvitykseen kirjattuihin arvoihin ja ominaispiirteisiin.



#### MAAKUNNALLISESTI ARVOKAS MAISEMA-ALUE (2. ja 3.vmkk)

Merkinnällä osoitetaan maakunnallisesti arvokkaat maisema-alueet (Pohjois-Pohjanmaan päivitysinventointi 2013–2015; Kainuun päivitys- ja täydennysinventointi 2011–2013). Luettelot alueista on esitetty 2. vaihemaakuntakaavan ja 3. vaihemaakuntakaavan kaavaselostuksissa.

#### Suunnittelumääräykset:

Alueen yksityiskohtaisemmassa suunnittelussa ja kehittämisessä on otettava huomioon alueen ominaispiirteet sekä maisema- ja kulttuuriarvot.

Alueen suunnittelussa on arvioitava ja sovitettava yhteen maakuntakaavassa osoitetun käyttötarkoituksen mukainen maankäyttö sekä maisema- ja kulttuuriympäristöarvot.

Maisema-alueella tulee edistää peltojen, niittyjen ja muiden avoimien maisematilojen säilymistä.

Uudis- ja täydennysrakentamisen suunnittelussa tulee kiinnittää erityistä huomiota rakentamisen sopeutumiseen sijainniltaan ja rakennustavaltaan maisemaan.

Suunnittelussa tulee erityisesti kiinnittää huomiota selvityksissä Arvokkaat maisema-alueet Pohjois-Pohjanmaalla, Pohjois-Pohjanmaan valtakunnallisesti ja maakunnallisesti arvokkaiden maisema-alueiden päivitys- ja täydennysinventointi (Pohjois-Pohjanmaan liitto, julkaisu B:86, 2015) sekä Kainuun kulttuurimaisemat ja maisemanähtävyydet, Valtakunnallisesti ja maakunnallisesti arvokkaiden maisema-alueiden päivitys- ja täydennysinventointi 2011–2013 (Maaseutumaisemat – arvokkaiden maisema-alueiden inventointi, Elinkeino-, liikenne- ja ympäristökeskus, 2013) esitetyissä aluekuvauksissa selostettujen ominaispiirteiden ja arvojen säilymiseen.

KYLÄ (2. ja 3.vmkk)

at

Merkinnällä osoitetaan maaseutuasutuksen kannalta tärkeitä kyläkeskuksia, jotka ovat toimintapohjaltaan vahvoja, aluerakenteen tai ympäristötekijöiden kannalta tärkeitä tai sijaitsevat taajaman läheisyydessä.

Suunnittelumääräykset:

Yksityiskohtaisemmassa suunnittelussa kyläkeskuksen asemaa on pyrittävä vahvistamaan sovittamalla yhteen asumisen, alkutuotannon ja muun elinkeinotoiminnan tarpeet sekä kehittämällä kylän ydinaluetta toiminnallisesti, kyläkuvallisesti ja liikennejärjestelyiltään selkeästi hahmottuvaksi kohtauspaikaksi.

Uudisrakentaminen on pyrittävä sijoittamaan siten, että se sijoittuu palvelujen kannalta edullisesti olevan kyläasutuksen sekä tie- ja tietoliikenneyhteyksien läheisyyteen.

Yksityiskohtaisemmassa suunnittelussa tulee kiinnittää erityistä huomiota rakentamisen sopeuttamiseen kyläkokonaisuuteen ja -ympäristöön, vesihuollon järjestämiseen ja hyvien peltoalueiden säilyttämiseen maatalouskäytössä.

ARVOKAS VESISTÖ (3.vmkk)

av

Merkinnällä osoitetaan lohikannan elvytysohjelmaan sisältyneiden jokien pääuomat, uhanalaisen eliölajiston kannalta erityisen arvokkaita virtavesistöjä ja muita erityisiä luonnon- tai kalatalousarvoja omaavia vesistöjä.

Suunnittelumääräys:

Maakuntakaavassa av-merkinnällä osoitettujen vesistöjen tilaan vaikuttavat toimenpiteet on suunniteltava siten, ettei luonnon- tai kalatalousarvoja vaaranneta.

■ MUINAISMUISTOKOHDE (2. ja 3.vmkk)

Merkinnällä osoitetaan muinaismuistolailalla (295/63) rauhoitetut kiinteät muinaisjäännökset.

Suunnittelumääräys:

Kohdetta koskevista maankäytön suunnitelmista on pyydettävä museoviranomaisen lausunto.



MOOTTORIKELKKAILUREITTI TAI -URA (2. ja 3.vmkk)

Merkinnällä osoitetaan olemassa olevia ja suunniteltuja moottorikelkkailun pääreittejä.



PORONHOITOALUE (3.vmkk)

Suunnittelumääräys:

Poronhoitoalueella on turvattava poronhoidon ja muiden luontaiselinkeinojen alueidenkäytölliset toiminta- ja kehittämisedellytykset. Poronhoitoon olennaisesti vaikuttavaa alueiden käyttöä suunniteltaessa on otettava huomioon poronhoidolle tärkeät alueet, kuten erotus- ja ruokintapaikat sekä pyyntiaidat. Valtion maiden käytön osalta on neuvoteltava asianomaisen paliskunnan kanssa. (3.vmkk)

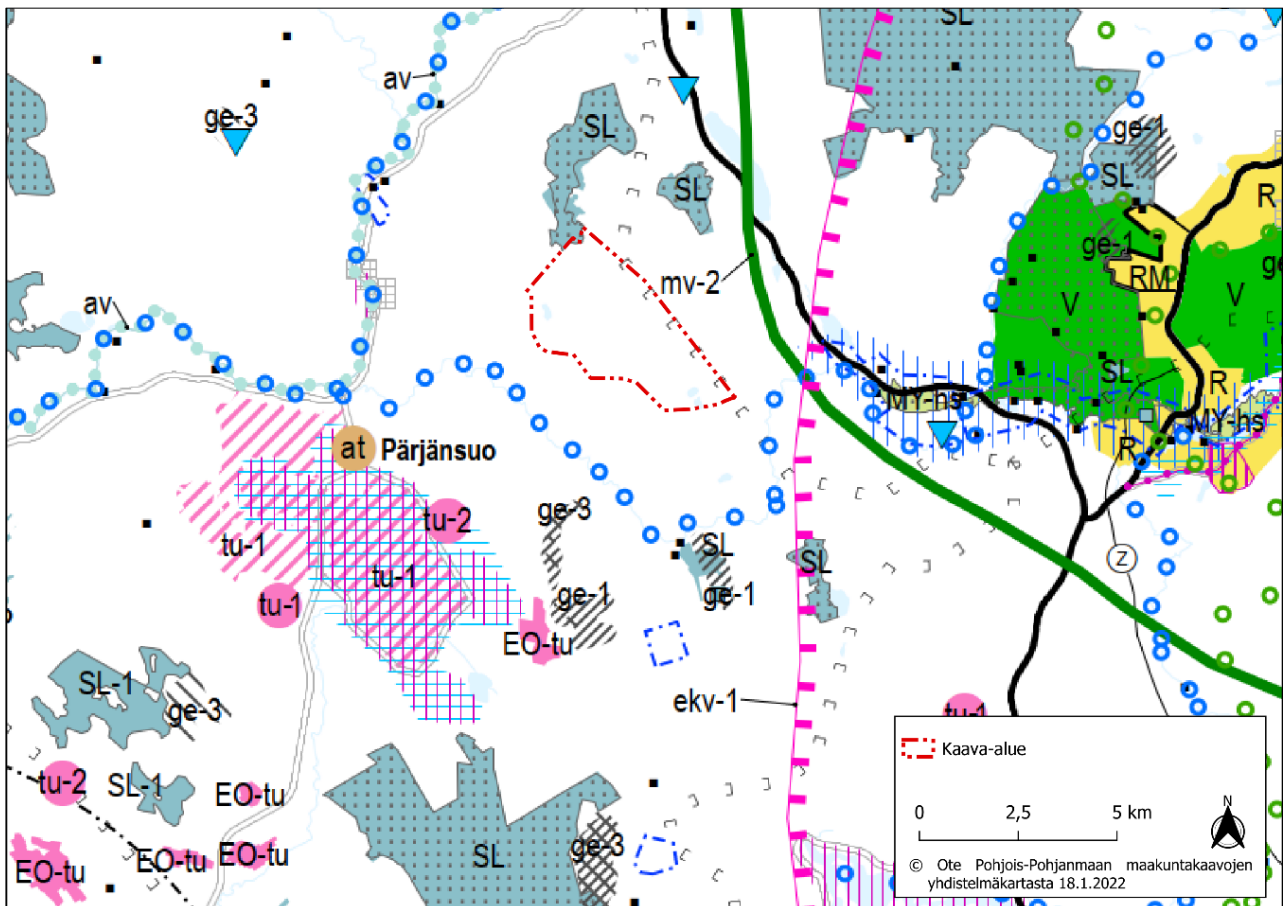
## TUULIVOIMALOIDEN RAKENTAMINEN

Yleisiä suunnittelumääräyksiä:

- Maakuntakaavassa osoitettujen tuulivoimala-alueiden ulkopuolelle voidaan toteuttaa tuulipuistoja, jotka eivät ole merkitykseltään seudullisia.
- Perämeren rannikkoalueella tuulivoimarakentaminen tulee sijoittaa ensisijaisesti maakuntakaavassa osoitetuille tuulivoimaloiden alueille. Tapauskohtaisesti voidaan harkita tuulivoimaloiden sijoittamista myös muille alueille, mikäli se ei merkittävästi lisää tuulivoimarakentamisesta aiheutuvia haitallisia yhteisvaikutuksia asutukseen, maisemaan, linnustoon tai muuhun ympäristöön.
- Tuulivoimalat tulee lähtökohtaisesti sijoittaa linnuston kannalta tärkeiden alueiden ulkopuolelle. Tapauskohtaisesti voidaan harkita tuulivoimarakentamista myös näille alueille, mikäli tuulivoimarakentaminen ei heikennä alueiden linnustoarvoja.
- Tuulivoimarakentamista suunniteltaessa voimalat tulee sijoittaa valtakunnallisesti ja maakunnallisesti arvokkaiden maisema-alueiden ja rakennettujen kulttuuriympäristöjen, luonnonsuojelualueiden, Natura 2000 -verkoston alueiden, harjijensuojeluohjelman alueiden, maakuntakaavan luo -alueiden ja seudullisesti merkittävien virkistysalueiden ulkopuolelle.
- Tuulivoimarakentamista suunniteltaessa on otettava huomioon eri hankkeiden yhteisvaikutukset erityisesti asutukseen, maisemaan ja linnustoon sekä pyrittävä ehkäisemään haitallisia vaikutuksia. Tuulivoimarakentamisen yksityiskohtaisemmassa suunnittelussa on varmistettava, ettei asutukselle aiheudu merkittäviä melu- ja välkevaikutuksia ja että valtakunnallisten kulttuuriympäristöjen arvot säilyvät.



- Lähekkäin sijoittuvien tuulivoimala-alueiden liittäminen sähköverkkoon on pyrittävä keskittämään yhteiseen johdotkäytävään.
- Tuulivoimarakentamista suunniteltaessa on otettava huomioon lentoliikenteestä, liikenneväylistä ja tutkajärjestelmistä johtuvat rajoitteet voimaloiden koolle ja sijoittelulle sekä selvitettävä tuulivoimaloiden vaikutukset puolustusvoimien toimintaan. Poronhoitoalueella tulee turvata poronhoidon edellytykset.
- Tuulivoimarakentamista suunniteltaessa on kuultava puolustusvoimia. Suunnittelussa tulee turvata puolustusvoimien toimintaedellytykset sekä ottaa erityisesti huomioon puolustusvoimien toiminnasta, kuten tutkajärjestelmistä ja radioyhteyksien turvaamisesta johtuvat rajoitteet.



**Kuva 9.** Ote Pohjois-Pohjanmaan maakuntakaavayhdistelmäkartasta, jossa mukana 1., 2. ja 3. vaihemaakuntakaavat (Pohjois-Pohjanmaan liitto 2022). Pärjä pohjoisen kaava-alue on lisätty kaavakartan päälle.

Pohjois-Pohjanmaan energia- ja ilmastovaihemaakuntakaava (4. vaihemaakuntakaava) on vireillä. Pääteemoina ovat energiantuotanto, varastointi ja siirto. Energia- ja ilmastovaihemaakuntakaavan luonnosaineisto oli nähtävillä 8.8.-23.9.2022 välisenä aikana.

Pohjois-Pohjanmaan liitossa on käynnissä myös TUULI-hanke, jossa tuotetaan uutta tietoa Pohjois-Pohjanmaan alueen soveltuvuudesta tuulivoimatuotantoon ja etsitään ratkaisuja toimialan ympäristökysymysten ratkaisuun. Hankkeen tuloksena voidaan esittää Pohjois-Pohjanmaan tuulivoimapotentialiaali sekä maakunnallinen näkemys tuulivoimarakentamiseen parhaiten soveltuvista alueista. Hankkeen sijainninhjausmallin tulokset on viety Pohjois-Pohjanmaan energia- ja

ilmastovaihekaavunkaavaluonnokseen. Pärjä pohjoisen kaava-alue on osoitettu suurelta osin valmisteluvaiheen kaavuluonnoksessa potentiaalisiksi tuulivoimaloiden alueeksi tv-3.

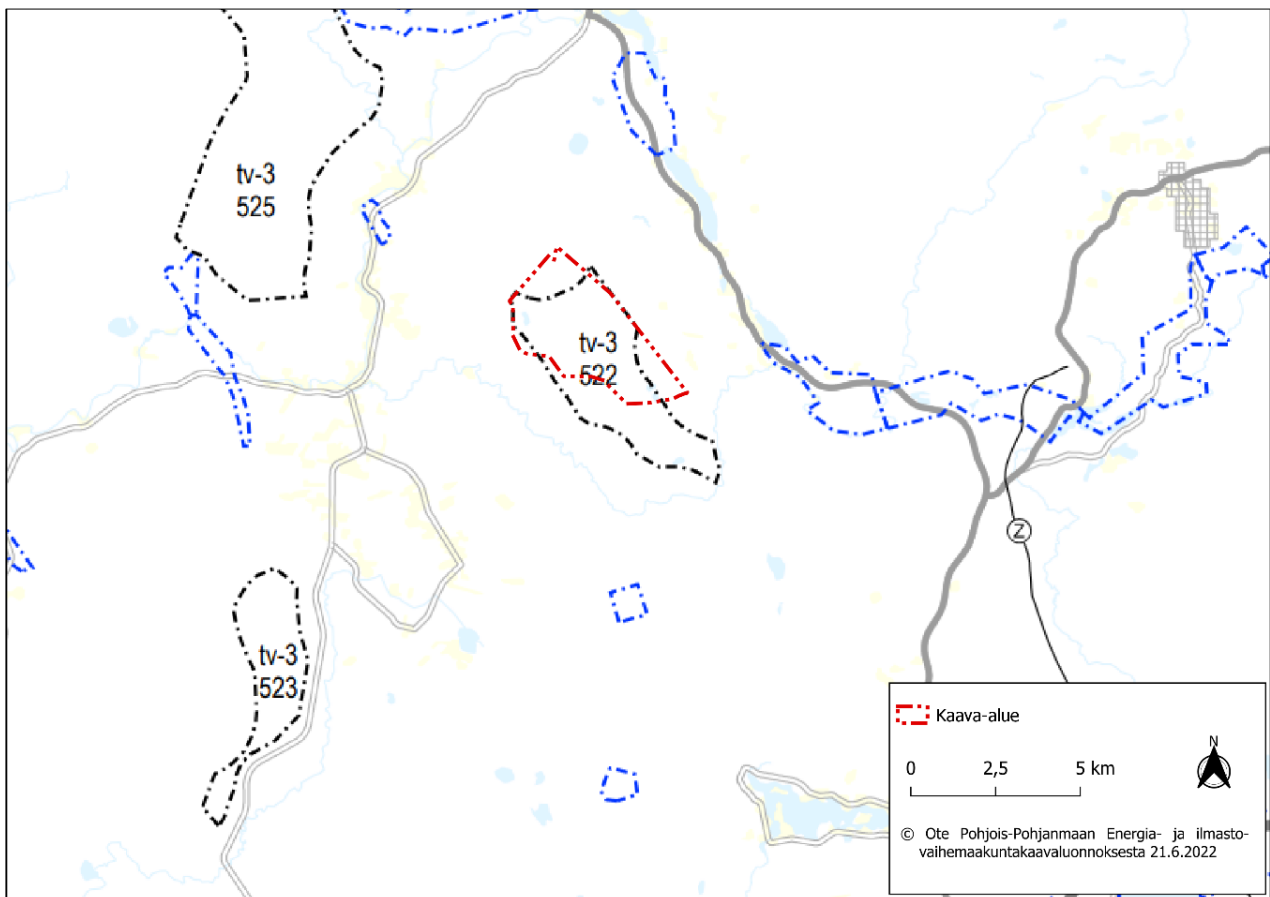
Pärjä pohjoisen kaava-aluetta koskevat merkinnät ja määräykset Pohjois-Pohjanmaan energia- ja ilmastovaihekaavunkaavuluonnoksessa:

tv-3  
501

#### POTENTIAALINEN TUULIVOIMALOIDEN ALUE

Merkinnällä osoitetaan maa-alueita, jotka tietyin reunaehdoin soveltuvat merkitykseltään seudullisten tuulivoimala-alueiden rakentamiseen. Alueella ei ole voimassa MRL 33 § mukaista rakentamisrajoitusta. Luku merkinnän yhteydessä viittaa kaavaselostuksen alueluetteloon.

Suunnittelumääräykset: Alueen suunnittelussa on kiinnitettävä erityistä huomiota tuulivoima-alueen tuottaman energian jatkokäyttöön. Alueen tuottama energia voidaan hyödyntää paikallisessa suljetussa sähköverkossa, liittää se kantaverkkoon, tai muuntaa se varastoitavaan muotoon. Alueen suunnittelussa on otettava huomioon vaikutukset asutukseen, maisemaan, linnustoon, luontoon ja kulttuuriympäristöön sekä pyrittävä ehkäisemään haitallisia vaikutuksia. Tuulivoimarakentamisen yksityiskohtaisemmassa suunnittelussa on varmistettava, ettei asutukselle aiheudu merkittäviä melu- ja välkevaikutuksia ja että valtakunnallisten kulttuuriympäristöjen arvot säilyvät. Lisäksi tulee ottaa huomioon lentoliikenteestä, liikenneväylistä ja tutkajärjestelmistä johtuvat rajoitteet voimaloiden koolle ja sijoittelulle sekä selvitettävä tuulivoimaloiden vaikutukset puolustusvoimien toimintaan. Poronhoitoalueella tulee turvata poronhoidon edellytykset

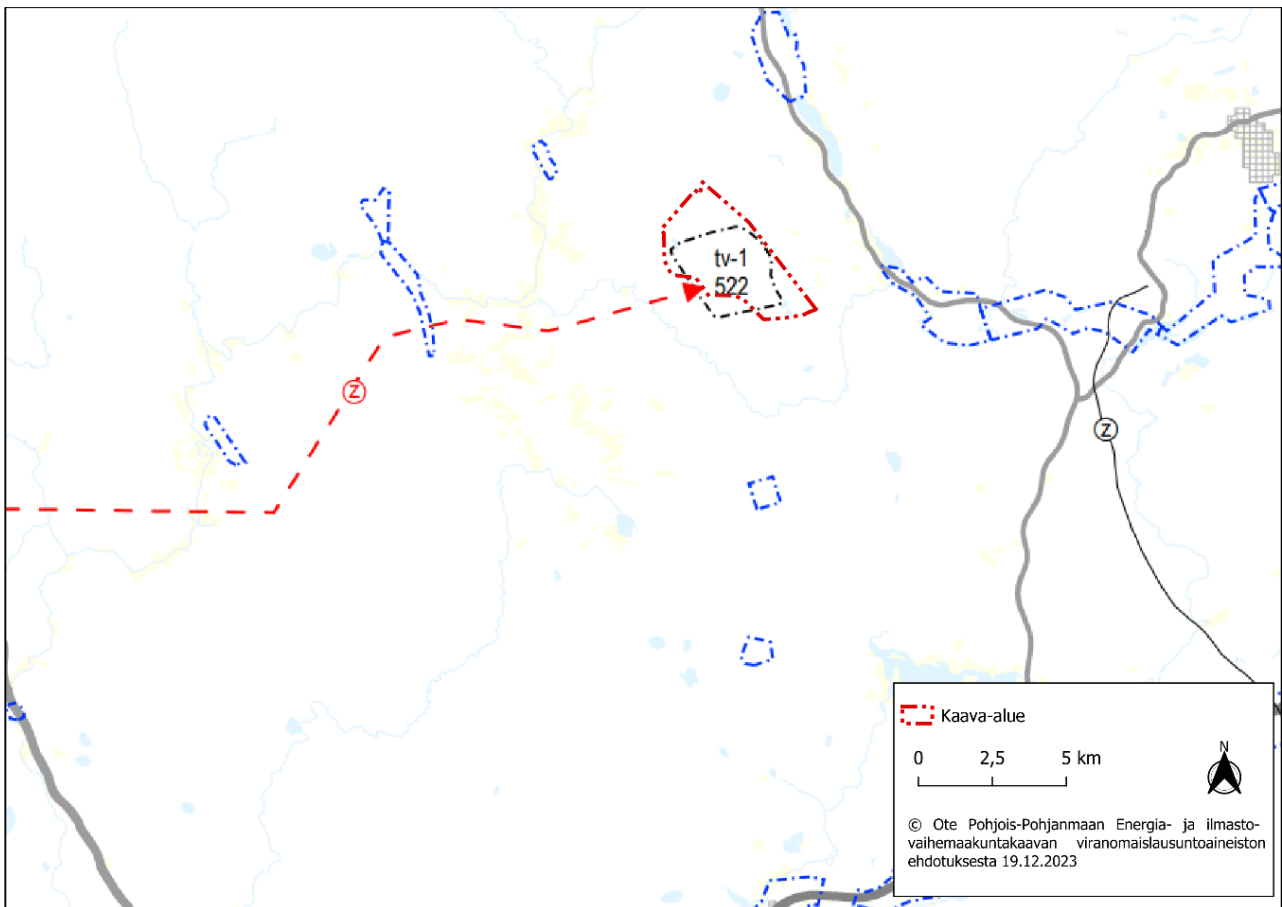


**Kuva 10.** Ote Pohjois-Pohjanmaan energia- ja ilmastovaihekaavunkaavuluonnoksesta. Pärjä pohjoisen kaava-alue on lisätty kaavakartan päälle.

Viranomaislausunnoilla olevassa vaihemaakuntakaavaehdotuksessa Pärjän hankealue (Palovaara-Lakisuo, 522) on osoitettu tv-1 -alueena (luonnoksessa tv-3), mutta alue on pienentynyt kaavaluonnosvaiheesta. Alueen pienentämistä perustellaan seuraavasti: ”Aluetta on pienennetty maakotkavaikutusten vuoksi kasvattamalla etäisyyttä ydinreviiriin. Lisäksi aluetta on rajattu kasvattamalla etäisyyttä Ruosuo-Isosuo Natura-alueeseen.”

Viranomaislausuntokierroksen vaihemaakuntakaavaehdotuksessa Pärjä pohjoisen osayleiskaavan voimapaikoista kaikki voimalat sijoittuvat vaihemaakuntakaavaehdotuksen tv-1 alueelle.

Tv-1 -merkinnällä osoitetaan maa-alueita, jotka soveltuvat merkitykseltään seudullisten tuulivoimala-alueiden rakentamiseen. Alueella ei ole voimassa MRL 33 § mukaista rakentamisrajoitusta. Luku merkinnän yhteydessä viittaa kaavaselostuksen alueluetteloon.



**Kuva 11.** Karttaote Pohjois-Pohjanmaan energia- ja ilmastovaihemaakuntakaavan viranomaislausunnoilla olevasta ehdotuksesta. Pärjä pohjoisen kaava-alue on lisätty maakuntakaavakartan päälle.

Tuulivoimahankkeen YVA-menettelyn ja kaavoitusmenettelyn yhteydessä tutkitaan alustavan kaava-alueen suhdetta voimassa oleviin Pohjois-Pohjanmaan vaihemaakuntakaavojen merkintöihin, määräyksiin sekä tavoitteisiin. Maakuntakaava ohjaa suunnittelujärjestelmän mukaisesti yleiskaavoitusta.

#### 5.4 Yleiskaavat ja asemakaavat

Pärjän pohjoisen kaava-alueelle ei sijoitu voimassa olevia yleis- tai asemakaavoja. Lähimmät yleiskaava-alueet ovat Livojokivarren rantaosayleiskaava ja Syötteen osayleiskaava. Lähimmät asemakaava-alueet sijoittuvat Pudasjärven keskustaan ja Syötteen alueelle.

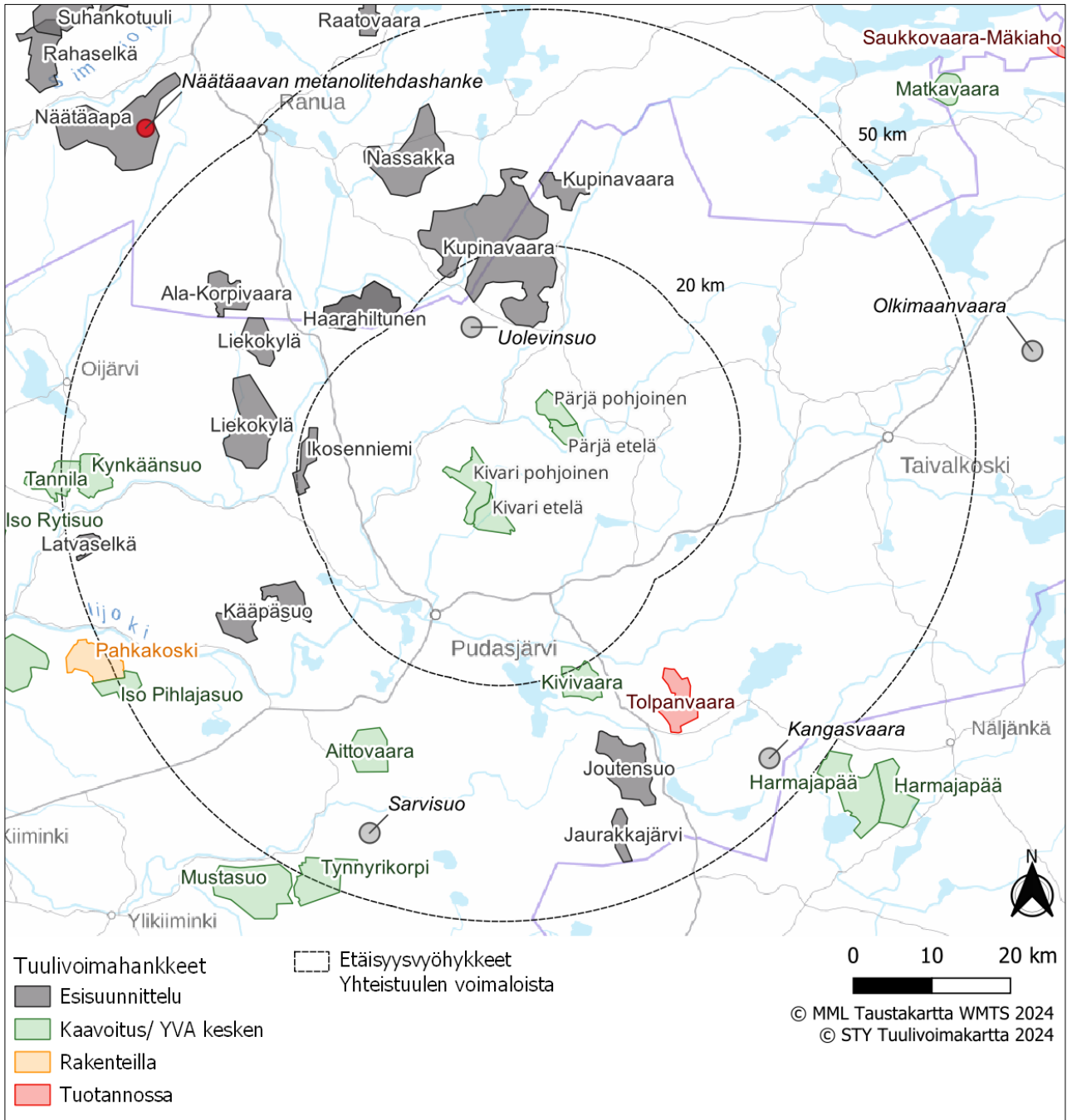
#### 5.5 Maanomistus

Kaava-alueen maa-alueet ovat pääasiassa yhteismetsien omistuksessa, alueilla on myös jonkin verran yksityisiä maanomistajia.

#### 5.6 Kaava-alueen läheisyyteen sijoittuvat muut tuulivoimahankkeet

Lähialueen jo toiminnassa olevat tuulivoimalat ja suunnitteilla olevat tuulivoimahankkeet otetaan huomioon kaavan vaikutusten arvioinnissa siinä mittakaavassa kuin mahdollisia yhteisvaikutuksia arvioidaan voivan aiheutua.

Alle 50 kilometrin etäisyydellä Pärjä pohjoisen suunnitelluista voimaloista ei sijaitse yhtään toiminnassa olevaa tuulivoimapuistoa. Tolpanvaaran tuulivoimahanke on ainoa rakenteilla oleva tuulivoimahanke alle 50 kilometrin etäisyydellä. Pärjä pohjoisen kaava-alueella lähimmät suunnitteilla olevat tuulivoimapuistot ovat Pärjä etelän tuulivoimapuisto, Kivari pohjoisen tuulivoimapuisto sekä Kivari etelän tuulivoimapuisto. Kivivaaran hanke sijaitsee noin 30 kilometrin etäisyydellä Pärjä pohjoisen voimaloista. Kupinavaaran hanke on esisuunnittelussa ja sijaitsee noin 8,1 kilometrin etäisyydellä Pärjä pohjoisen voimaloista. Alle 20 kilometrin etäisyydellä sijaitsee lisäksi tunnistettu hanke Uolevinsuo.



**Kuva 12.** Muut tuulivoimahankkeet Pudasjärven Yhteistuulen hankealueiden ympäristössä.



## 6 Selvitykset ja vaikutusten arviointi

### 6.1 Vaikutusten arvioinnista

Vaikutusten arviointi on osa tuulivoimarakentamisen suunnittelua. Vaikutusten selvittämisen tarkoituksena on jo suunnittelun aikana saada tietoa suunnitteluratkaisujen merkityksestä ja siten parantaa lopullisen suunnitelman laatua. Vaikutusten selvittäminen perustuu alueelta käytössä oleviin perustietoihin, alueella suoritettuihin maastokäynteihin, osallisilta saataviin lähtötietoihin, lausuntoihin ja huomautuksiin sekä laadittavien suunnitelmien ympäristöä muuttavien ominaisuuksien analysointiin.

Merkittävien tuulivoimahankkeiden ympäristövaikutukset arvioidaan YVA-lain mukaisessa ympäristövaikutusten arviointimenettelyssä. Yhteistuulen suunnitellut tuulivoimapuistot ylittävät YVA-lain liitteen 1 hanke luettelon mukaisen rajan, jonka mukaan tuulivoimahankkeissa sovelletaan ympäristövaikutusten arviointimenettelystä annetun lain mukaista arviointimenettelyä, kun yksittäisten laitosten lukumäärä on vähintään 10 kappaletta tai kokonaisteho vähintään 45 megawattia.

Tässä hankkeessa ennakoidaan ympäristövaikutusten kohdistuvan tuulivoimapuiston osalta erityisesti maisemaan, luontoon ja maankäyttöön. Kookkaina rakennelmina tuulivoimalat näkyvät alueella laajasti, myös naapurikuntien puolella. Luontovaikutukset kohdistuvat erityisesti linnustoon. Kokonaisuudessaan laajana hankkeena vaikutukset alueen elinkeinoelämään ja aluetalouteen ovat merkittävät varsinkin hankkeen rakennusvaiheessa työllisyyden kannalta sekä käytön aikana kuntatalouden kannalta. Arviointityön perusteella hankkeen vaikutusalueet tarkentuvat ja saattavat laajentua tai rajautua tässä suunnitelmassa arvioidusta.

Yhteistuulen tuulivoimahankkeiden vaikutusten arvioimisen tueksi on laadittu/laaditaan kaava-alueilta YVA- ja kaavamenettelyn yhteydessä seuraavat selvitykset ja mallinnukset (suluissa on mainittu maastotyöpäivien määrä):

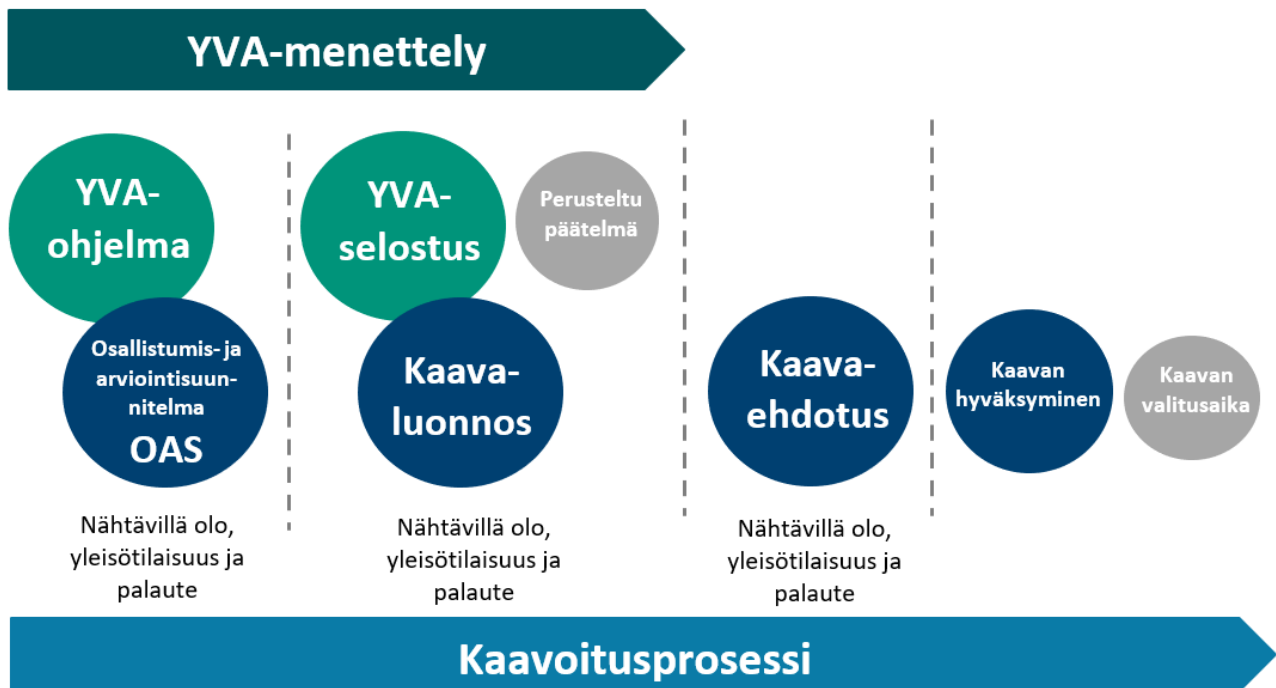
- Laadittavat selvitykset:
  - Arkeologinen inventointi
  - Pesimälinnustonselvitys (10 pv)
  - Metsäkanalintujen soidinpaikkainventointi (5 pv)
  - Pöllöselvitys (4 yötä)
  - Päiväpetolintuselvitys (5 pv)
  - Päiväpetolinnun satelliittiseuranta (pesimäkausi 2021)
  - Lintujen kevät- ja syysmuuton tarkkailu (6+6 pv)
  - Lepakkonselvitys (4 yötä)
  - Kasvillisuus- ja luontotyyppi-inventointi (6 pv)
  - Viitasammakkoinventointi (0,5 pv)
  - Liito-oravainventointi (1 pv)
  - Muun lajiston esiintymispotentiaalia arvioidaan kaikkien luontoselvitysten yhteydessä
- Tehtävät mallinnukset:
  - Näkemäalueanalyysi ja havainnekuvat
  - Melu- ja välkemallinnukset
- Kyselyt:
  - Asukaskysely
  - Porotalousselvitys

- o Matkailuselvitys
- o Metsästysseurojen haastattelut

## 6.2 Kaavoituksen ja YVA-menettelyn yhteensovittaminen

Ympäristövaikutusten arviointimenettely on tärkeä osa yleiskaavan laadintaa. Ympäristövaikutusten arviointia varten tehdyissä selvityksissä on huomioitu yleiskaavoituksessa tarvittavat selvitystarpeet, jolloin yleiskaava voidaan laatia YVA-menettelyn selvitysaineiston pohjalta.

Hankkeen YVA-ohjelma ja kaavoituksen osallistumis- ja arviointisuunnitelma pyritään asettamaan samoihin aikoihin nähtäville. YVA- ja kaavaprosesseihin liittyvät tiedotustilaisuudet pyritään yhdistämään siten, että hankkeesta kiinnostuneet voivat tiedotustilaisuuksissa saada tietoa hankkeen, YVA-menettelyn ja kaavoituksen etenemisestä sekä siitä, miten YVA-menettelyn yhteydessä tehdyt selvitykset otetaan huomioon hankesuunnittelussa ja kaavoituksessa.



Kuva 13. YVA-menettelyn ja kaavoitusprosessin kulku.

## 7 Osallistuminen ja vuorovaikutus

### 7.1 Osalliset

Osallisia ovat

- kiinteistönomistajat
- ne, joiden asumiseen, työhön tai muihin oloihin valmisteilla oleva kaava saattaa huomattavasti vaikuttaa:
  - kaavan vaikutusalueen asukkaat, yritykset ja elinkeinonharjoittajat, virkistysalueiden käyttäjät, kaavan vaikutusalueen maanomistajat ja haltijat
- viranomaiset, joiden toimialaa suunnittelussa käsitellään:
  - Pohjois-Pohjanmaan ELY-keskus
  - Pohjois-Pohjanmaan liitto
  - Pohjois-Pohjanmaan museo
  - Pudasjärven kaupunki
  - Puolustusvoimat
  - Taivalkosken kunta
  - Pohjois-Suomen Aluehallintovirasto
  - Väylä (Liikennevirasto)
  - Luonnonvarakeskus LUKE
  - Metsähallitus
  - Oulunkaaren ympäristöpalvelut
  - Oulu-Koillismaan pelastuslaitos
  - Pohjois-Pohjanmaan sote
  - Metsähallitus
  - Metsäkeskus
  - Traficom
  - Fingrid Oyj
  - Digita Oy
  - Puolustusvoimat, 3. logistiikkarykmentti
  - Pääesikunta, Operatiivinen osasto
  - Fintraffic Lennonvarmistus Oy (ent. ANS Finland Oy)
  - Pohjois-Pohjanmaan Ympäristöterveydenhuolto
- yhteisöt, joiden toimialaa suunnittelussa käsitellään:
  - asukkaita edustavat yhteisöt kuten asukasjärjestykset sekä kylätoimikunnat
  - tiettyä intressiä tai väestöryhmää edustavat yhteisöt, kuten luonnonsuojeluyhdistykset ja riistanhoitoyhdistykset
  - elinkeinonharjoittajia ja yrityksiä edustavat yhteisöt kuten paliskunnat: Pudasjärven Livon, Pudasjärven ja Pintamon paliskunnat, sekä Paliskuntain yhdistys.

### 7.2 Osallistuminen

Osallisilla on mahdollisuus antaa mielipiteensä ja muistutuksensa kaavan nähtävillä olon aikana kaavaluonnos- ja kaavaehdotusvaiheessa. MRL 62 §:n mukaan osallisia ovat alueen maanomistajat ja ne, joiden asumiseen, työntekoon tai muihin oloihin kaava saattaa huomattavasti vaikuttaa, sekä viranomaiset ja yhteisöt, joiden toimialaa suunnittelussa käsitellään. Kaavan valmisteluvaiheessa ja kaavan ehdotusvaiheessa pyydetään lausunnot viranomaisilta.

Vuorovaikutuksen ja osallistumisen takaamiseksi järjestetään nähtävilläoloaikoina kaikille avoimet tiedotus- ja yleisötilaisuudet. Kaavoituksen asiakirjat ovat saatavilla koko prosessin ajan Pudasjärven kaupungin internetsivuilla.

## 8 Suunnitteluvaiheet ja alustava aikataulu

### **Kaavoituksen aloitusvaihe ja vireilletulo (loppuvuosi 2022)**

Pudasjärven kaupunginhallitus päättää laittaa vireille MRL 63 §:n mukaisesti Yhteistuulen Pärjän tuulivoimaosayleiskaavan laatimisen.

Osallistumis- ja arviointisuunnitelman nähtäville asettamisesta kuulutetaan sanomalehdissä ja kunnan kotisivuilla Internetissä. Maanomistajille ilmoitetaan kirjeitse kaavoituksen vireilletulosta ja OAS:sta. OAS:n nähtävillä oloaikana pidetään yleisötilaisuus.

Osallistumis- ja arviointisuunnitelma (OAS) asetetaan nähtäville, jolloin osallisilla ja kunnan asukkailla on mahdollisuus esittää mielipiteensä tästä osallistumis- ja arviointisuunnitelmasta. Mielipiteet pyydetään toimittamaan ensisijaisesti kirjallisena. Kirjalliset mielipiteet ja lausunnot pyydetään toimittamaan osoitteeseen: [kaavoitus@pudasjarvi.fi](mailto:kaavoitus@pudasjarvi.fi) tai Pudasjärven kaupunki, PL 10, Varsitie 7, FI 93101 Pudasjärvi.

Osallistumis- ja arviointisuunnitelmaa täydennetään tarvittaessa kaavoitusprosessin aikana.

### **Yleiskaavan valmisteluvaihe (kevät-kesä 2024)**

Kaavan valmisteluvaihe ajoittuu kevääseen 2024 ja kaavaluonnos laaditaan samanaikaisesti YVA-selostuksen kanssa. Kaavaluonnos asetetaan nähtäville kesällä 2024 ja tällöin viranomaisille tarjotaan mahdollisuus lausunnon antamiseen. Nähtäville asettamisesta kuulutetaan sanomalehdissä ja kunnan kotisivuilla Internetissä.

Osallisilla ja kuntalaisilla on mahdollisuus esittää nähtävilläoloaikana mielipiteensä valmisteluvaiheen aineistosta joko kirjallisesti tai suullisesti. Mielipiteet pyydetään toimittamaan ensisijaisesti kirjallisena. Kirjalliset mielipiteet ja lausunnot pyydetään toimittamaan osoitteeseen: [kaavoitus@pudasjarvi.fi](mailto:kaavoitus@pudasjarvi.fi) tai Pudasjärven kaupunki, PL 10, Varsitie 7, FI 93101 Pudasjärvi

### **Yleiskaavan ehdotusvaihe (loppuvuosi 2024)**

Kaavaluonnoksen nähtävilläoloaikana saadut huomautukset ja lausunnot käsitellään ja niihin laaditaan vastineet. Kaavaehdotuksen laadinnassa huomioidaan YVA-menettelystä saatu yhteysviranomaisen perusteltu päätelmä. Kaavaan tehdään palautteen pohjalta tarvittavat muutokset. Kaavaehdotus käsitellään kaupungin päätöselimissä, jonka jälkeen kaavaehdotus asetetaan nähtäville 30 päiväksi. Nähtävilläoloaikana kaikilla osallisilla on mahdollisuus tehdä muistutus kaavaehdotuksesta. Muistutukset pyydetään toimittamaan ensisijaisesti kirjallisena. Nähtävilläolosta julkaistaan kuulutus sanomalehdissä ja kunnan kotisivuilla internetissä.

Yleiskaavaehdotuksesta pyydetään lausunnot viranomaisilta. Yleiskaavasta järjestetään ehdotusvaiheessa tarvittaessa MRL 66§:n ja MRA 18 §:n mukainen viranomaisneuvottelu.

Kirjalliset muistutukset pyydetään toimittamaan osoitteeseen: [kaavoitus@pudasjarvi.fi](mailto:kaavoitus@pudasjarvi.fi) tai Pudasjärven kaupunki, PL 10, Varsitie 7, FI 93101 Pudasjärvi

### **Yleiskaavan hyväksymisvaihe (alkuvuosi 2025)**

Kaavaehdotuksesta annettuihin muistutuksiin ja lausuntoihin annetaan perustellut vastineet. Pudasjärven kaupunginvaltuusto hyväksyy yleiskaavan. Yleiskaavan hyväksymispäätöksestä kuulutetaan virallisesti MRL 67 §:n ja MRA 94 §:n mukaan.

Maankäyttö- ja rakennuslain 188 §:n mukaan yleiskaavan hyväksymistä koskevaan päätökseen haetaan muu-  
tosta valittamalla hallinto-oikeuteen siten kuin kuntalaissa säädetään.

Jos valituksia ei jätetä, kaava astuu voimaan, kun sen hyväksymistä koskevasta lainvoimaisesta päätöksestä on kuulutettu (MRA 93 §).