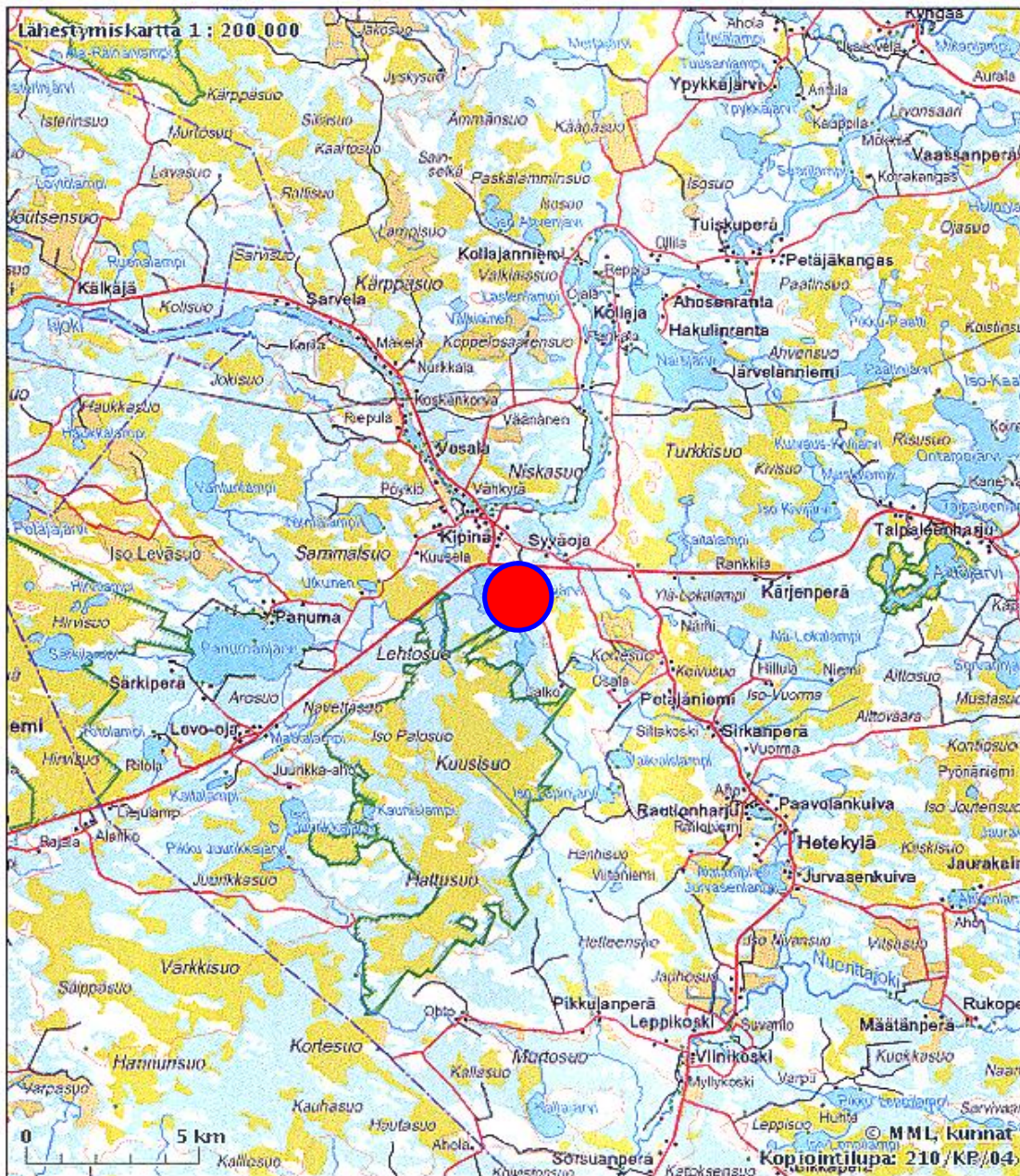


JUKKA PUURUNEN

**MAA-AINESTEN OTTAMISSUUNNITELMA
PUDASJÄRVI, KIENASKANGAS
TILA HAKULI 615-404-36-4**

1:200 000



1. HANKETIEDOT

Suunniteltu ottoalue on nykyisen oton jatkamista tilalla Hakuli 615-404-36-4 Pudasjärven Kienaskankaalla. Hakijalla on ollut alueella maa-ainesten ottolupia vuodesta 1991 alkaen. Nykyinen lupa on myönnetty 14.8.2014 maa-ainesmäärälle 300 000 m³, 6,75 ha alueelle. Lupa päättyy 30.9.2024.

Nyt haetaan maa-aineslupaa samalle alueelle, määrälle 125 000 m³. Ottamisaika on 10 vuotta. Osa suunnitellun ottoalueen maa-aineksesta on alustavien koekaivausten perusteella liian hienojakoista suunniteltuihin maanrakennuskohteisiin, joten ottomäärä jää todennäköisesti haettavaa pienemmäksi.

2. ALUEEN NYKYTILA, LUONNONOLOSUHTEET JA MAANKÄYTTÖ

Maa-ainesten ottamista on suoritettu noin 3,3 ha alueella, eli noin puolella osalla haettavaa aluetta. Puusto on poistettu lähes koko ottamisalueelta jo aiemman toiminnan yhteydessä.

Lähimpään asutukseen on matkaa noin 1,4 kilometriä. Kulku ottoalueelle tapahtuu nykyisiä reittejä pitkin itäpuolisen, muille maa-ainesten ottoalueille johtavan metsäautotien kautta.

Alue sijaitsee I-luokan pohjavesialueen 11615113 Kipinänkangas lounaisreunassa. Otto jää pohjavesialueen ulkopuolelle ja suojakerros pohjavesipinnan yläpuolella on vähintään yksi (1) metri. Ottoalueen havaintoputkessa pohjavesipinta on nykyisen maa-ainesluvan aikana ollut tasolla +106,55- +107,08(N60). Tässä hakemuksessa käytetään korkeusjärjestelmää (N2000), joten vaihteluväli (korkeusjärjestelmien ero tällä alueella 37 cm) on +106,92- +107,45(N2000).

Ottoalue rajautuu pohjavesialueen rajaan. Pohjaveden muodostumisalueeseen on matkaa yli 250 metriä ja pohjaveden päävirtaussuunta on pohjavesialueelta ottoalueelle päin ja edelleen länteen, kohti Isoa Kienasjärveä. Iso Kienasjärvi sijaitsee lähimmillään noin 200 metrin etäisyydellä ja sen vesipinta on maanmittauslaitoksen karttasivuston perusteella tasolla +104,7(N2000) eli 1-2 metriä alempana kuin suunnitellulla ottoalueella.

Pohjois-Pohjanmaan kolmannessa vaihemaakuntakaavassa alueella ei ole merkintöjä, karttaote hakemuksen liitteenä. Alueella ei ole muuta kaavoitusta.

Tilan Hakuli ja sen rajanaapuritilojen omistajat ja yhteystiedot on esitetty hakemuksen liitteenä olevalla ktj:n yhteystietolistalla (ei lomakkeella 6010c, kuten hakemuslomakkeessa on rastitettu). Länsipuolinen tila on Ala-Kollajan jakokunnan yhteiset vedet. Sen omistajatietoja ei ktj:stä ole saatavilla.

3. OTTOTOIMINTA

Ottamisalueen rajaus ilmenee liitteistä 9176.2 ja 9176.3. Ottotaso on +108,5(N2000), jolloin pohjavesipinnan yläpuolelle jää vähintään yhden metrin ottamaton suojakerros. Ottoalueen reunat luiskataan kaltevuuteen 1:3.

Otettavan hiekka- ja sorakerroksen paksuus on 2-7 metriä ja otettava ainesmäärä noin 125 000 m³. Ottoaika on kymmenen (10) vuotta. Otto suuntautuu nykyistä monttua laajentamalla eri suuntiin. Koska maa-aineksen laatu vaihtelee, ottoa suoritetaan kulloinkin tarvittavan materiaalin mukaan vaihtelevasti, eikä tarkkaa vaiheistusta voida etukäteen esittää. Alueella esiintyvät

hienoaines- ja humuspitoiset maa-ainekset käytetään alueen maisemointiin. Kaivettavan montun pohja muotoillaan siten, että pohjalle ei jää pintavesiä kerääviä painanteita. Koska osa alueen maa-aineksista on liian hienojakoista maanrakentamiskohteisiin, niistä voidaan muotoilla loivapiirteisiä kumpareita oton edetessä, joskin suurin osa käytetään luiskauksiin.

Alueella varastoidaan maa-aineksia vaihtelevasti, maksimi kertavarastointimäärä on arviolta noin 25 000 tonnia.

Alueella ei säilytetä työkoneita, eikä poltto- tai voiteluaineita.

4. YMPÄRISTÖVAIKUTUKSET

Ottosuunnitelman mukaisesti toimien ei otolla ole haitallista vaikutusta alueen pohjavesiin eikä alueen lähellä ole luonnontilaisia lähteitä tai yksityistalouksien kaivoja.

Oton kohteena olevalla alueella tai välittömässä läheisyydessä ei ole erityisiä, suojeltavia luonnonmuodostumia tai suojelualueita. Lähin suojelualue, yksityinen YSA2648 Kienaslehto, sijaitsee noin 1,1 km ottamisalueen lounaispuolella, lähin Natura-alue SPAFI/SACFI1103803 Kuusisuo- Hattusuo noin 1,7 km lounais- / länsipuolella. Lähin muinaisjäänne sijaitsee noin 4,5 km koilliseen ja lähin metsälain 10 § mukainen kohde noin 1,1 km itään.

Ottamisalue ei näy asutukselle, eikä yleisille teille, ja on vanhaa ottoaluetta, joten haitallisia maisemavaikutuksia ei synny. Kuusamontien ja ottamisalueen välissä ei ole asutusta, joten toiminnasta ei aiheudu haitallista melua, pölyä, eikä tärinää.

5. MAISEMOINTI JA JÄLKIKÄYTTÖ

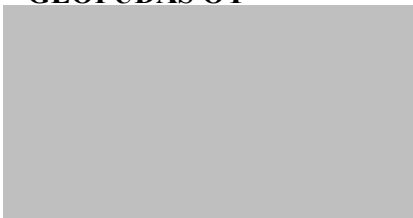
Oton yhteydessä tullaan alue maisemoimaan piirroksen 9167.4 mukaisesti ja annetaan metsittyä luontaisesti. Ottoalueelta kuorittavat humuspitoiset pintamaat levitetään oton edetessä montun pohjalle kasvukerrokseksi. Montun reunat luiskataan kaltevuuteen 1:3 tai loivemmiksi.

Maisemointia ei ole vielä tehty edes ottoalueen eteläosassa, missä otto on ulottunut lähelle ottoalueen rajaa, koska törmäpääskyjä ei ole haluttu häiritä. Maisemointia suoritetaan vaiheittain otton edetessä, ottotoiminnan tarpeiden ja törmäpääskyjen edellyttämät rajoitteet huomioiden.

Toiminta on ulottunut jonkin verran pohjavesialueen puolelle. Tapahtunut ottoalueen ylitys on ollut lähes täysin pintamaiden kuorintaa, ja tapahtunut alueella toimineen aliurakoitsijan toimesta epähuomiossa. Havaittu ylitys on täytetty ottoalueen maa-aineksilla (määrä vähäinen ja vaikea arvioida, eikä vaikuta haettavaan ottomäärään) ja maisemoitu.

Oton jälkeen alue jää metsätalouskäyttöön.

Oulu 26.3.2024
GEOPUDAS OY



PIIRUSTUKSET JA LIITTEET

Yleiskartta n.1:200 000 hakemustekstin etusivulla

Sijaintikartta 9167.1; Geopudas Oy 1: 40 000 / 1:16 000

Suunnitelmapaketti 9167.2; Geopudas Oy 1:2000

Poikkileikkaukset 9167.3; Geopudas Oy 1:400 / 1:2000

Jälkitilannekartta 9167.4; Geopudas Oy 1:2000

Maanomistajatiedot KTJ

Lainhuutotodistus

Pohjavesihavainnot vuosilta 2014-2023

Kaivannaisjätteen jätehuoltosuunnitelma