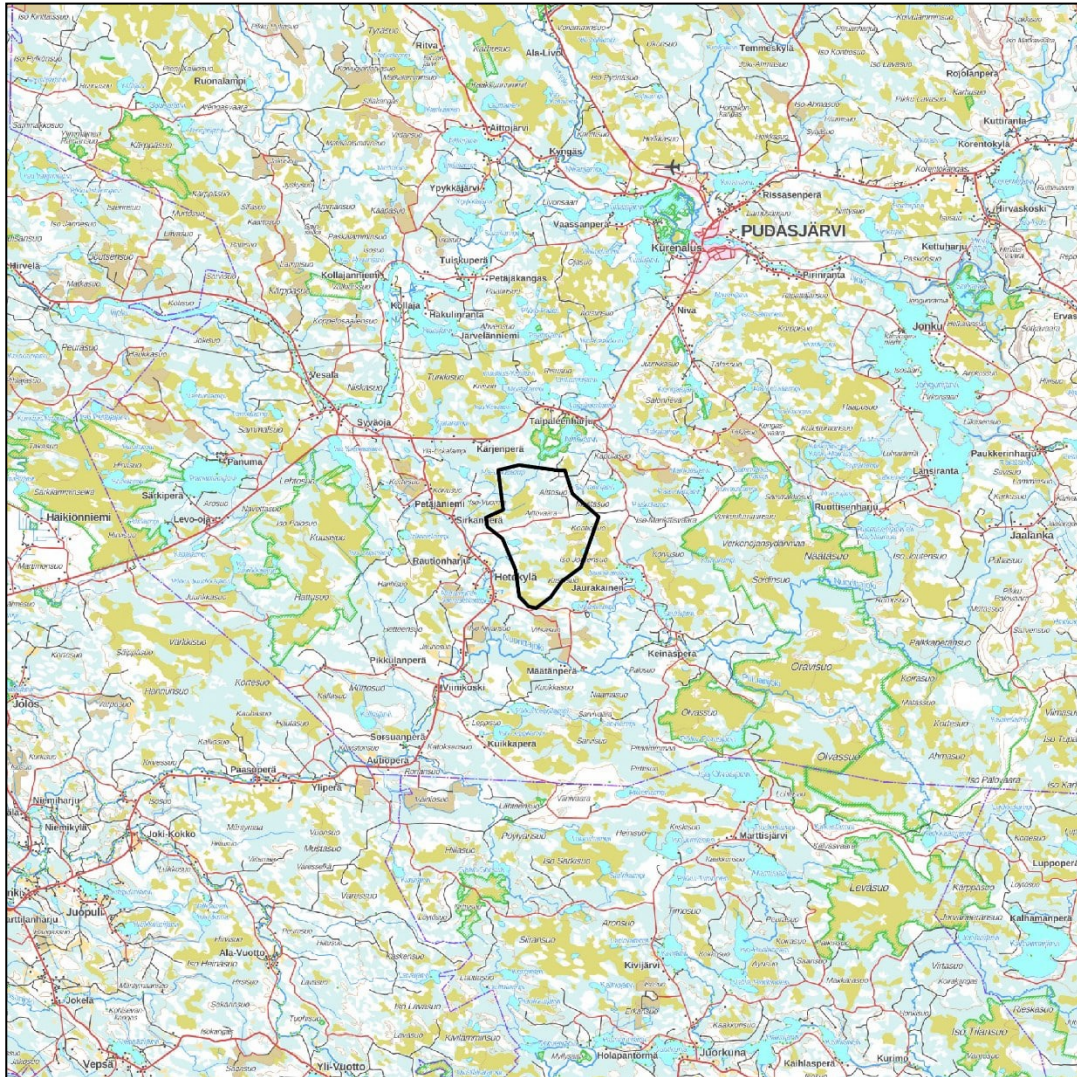


Aittovaaran tuulivoimaosayleiskaava

OSALLISTUMIS- JA ARVIOINTISUUNNITELMA



Pudasjärven kaupunki

13.3.2023

Päivitetty 31.5.2024

SITOWISE

SISÄLLYSLUETTELO

| | | |
|-----------|--|-----------|
| 1 | OSALLISTUMIS- JA ARVIOINTISUUNNITELMA (OAS) | 3 |
| 2 | YMPÄRISTÖVAIKUTUSTEN ARVIOINTIMENETTELY (YVA) | 3 |
| 3 | SUUNNITTELUALUE | 3 |
| 4 | SUUNNITTELUN TAVOITTEET | 4 |
| 5 | SUUNNITTELUN LÄHTÖKOHDAT | 5 |
| 5.1 | Valtakunnalliset alueidenkäyttötavoitteet..... | 5 |
| 5.2 | Maakuntakaavat..... | 5 |
| 5.3 | Yleiskaava- ja asemakaavat | 12 |
| 5.4 | Lähialueen muut tuulivoimahankkeet | 12 |
| 6 | LAADITTAVAT SELVITYKSET | 14 |
| 7 | VAIKUTUSTEN ARVIOINTI | 14 |
| 8 | OSALLISTUMINEN JA TIEDOTTAMINEN | 14 |
| 8.1 | Osalliset | 14 |
| 8.2 | Viranomaisyhteistyö..... | 16 |
| 8.3 | Osallistuminen ja vuorovaikutuksen järjestäminen | 16 |
| 8.4 | Valitus..... | 16 |
| 9 | TAVOITEAIKATAULU | 17 |
| 10 | YHTEYSTIEDOT | 17 |

1 Osallistumis- ja arviointisuunnitelma (OAS)

Maankäyttö- ja rakennuslain (MRL) 63 §:n mukaan tulee kaavoitustyöhön sisällyttää kaavan laajuuteen ja sisältöön nähden tarpeellinen suunnitelma osallistumis- ja vuorovaikutusmenettelystä sekä kaavan vaikutusten arvioinnista. Osallistumis- ja arviointisuunnitelma (OAS) asetetaan nähtäville kaavatyön aloitusvaiheessa. Osalliset voivat lausua mielipiteensä osallistumis- ja arviointisuunnitelmasta.

Osallistumis- ja arviointisuunnitelmassa kerrotaan, mitä on suunnitteilla ja missä, ketkä ovat kaavatyön osalliset, milloin ja miten alueen suunnitteluun voi vaikuttaa, arvioitu aikataulu, suunnittelutyön lähtökohdat, tavoitteet ja työn aikana tehtävät selvitykset sekä vaikutusten arvioinnit.

Osallistumis- ja arviointisuunnitelmaa (OAS) tarkennetaan tarvittaessa kaavatyön edetessä.

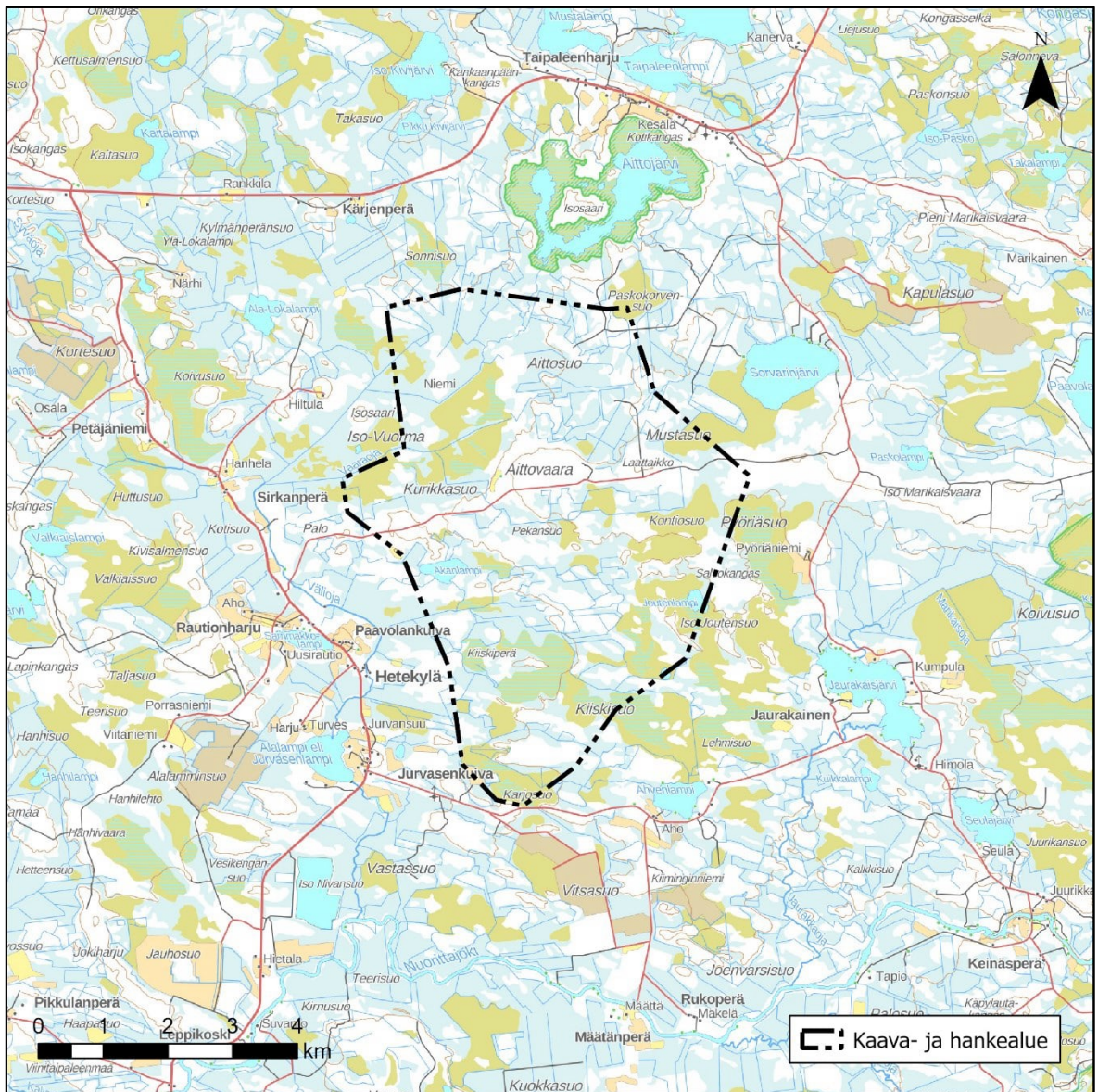
2 Ympäristövaikutusten arviointimenettely (YVA)

Hankkeesta tehdään YVA-lain mukainen ympäristövaikutusten arviointi samaan aikaan, kun alueelta laaditaan kaavaa. Vaikka YVA toteutetaan samanaikaisesti kaavan laatimisen kanssa, osayleiskaavoitus ja ympäristövaikutusten arviointimenettely (YVA) toteutetaan erillisinä prosesseina. YVA-menettelyssä tutkitaan vaihtoehtoa VE1 (25 tuulivoimalaa) ja vaihtoehtoa VE2 (26 tuulivoimalaa). Sähkönsiirron ympäristövaikutusten arviointi toteutetaan erillisenä hankkeena, koska sähkönsiirto toteutetaan yhdessä muiden tuulivoimahankkeiden kanssa. Hankkeen tuottama sähkö on tarkoitus siirtää valtakunnalliseen sähköverkkoon ilmajohtolla hankealueen sähköasemalta lounaaseen, niin että voimajohto liittyy kantaverkkoon joko Fingridin suunnitteilla olevalla Vuoton uudella 400/110 kV:n sähköasemalla noin 27 kilometrin etäisyydellä tai vaihtoehtoisesti Fingridin olemassa olevalla Pyhänselän 400+110 kV:n sähköasemalla noin 50 kilometrin etäisyydellä hankealueelta. Vuoton sähköasema sijoittuu Oulun kaupungin alueelle ja Pyhänselän sähköasema Muhoksen kunnan alueelle.

3 Suunnittelualue

Suunnittelualue sijaitsee Pudasjärvellä Aittovaaran alueella noin 16 kilometriä Pudasjärven keskustasta lounaaseen. Kaavoitettavan alueen ala on noin 3050 hehtaaria. Voimaloiden korkeus on enimmillään 300 metriä ja voimaloiden yksikköteho enimmillään 8–10 MW ja kokonaisteho enimmillään 250 MW.

Kaava-alue on pääosin suoalueita, ojitettuja soita sekä metsätalouskäytössä olevaa metsää. Alueen metsät ovat pääasiassa yksityisten maanomistajien omistuksessa.



Kuva 3.1. Kaava- ja hankealueen rajaus.

4 Suunnittelun tavoitteet

Tuulialfa Oy suunnittelee tuulivoimahanketta kaava-alueelle. Kaavoituksen tavoitteena on mahdollistaa max. 30 tuulivoimalan ja niihin liittyvien yhdys- ja huoltoteiden sekä sähköaseman ja maakaapeleiden rakentaminen laatimalla MRL 77 a §:n mukainen oikeusvaikutteinen osayleiskaava, jota voidaan käyttää suoraan tuulivoimalan rakennusluvan myöntämisen perusteena.

Hankkeen tavoitteena on lisätä Suomen uusituvan energiatuotannon kapasiteettia sekä lisätä tuulivoimalla tuotetun energian määrää ja vastata siten omalta osaltaan Suomen ilmasto- ja energiastrategian tavoitteisiin.

5 Suunnittelun lähtökohdat

5.1 Valtakunnalliset alueidenkäyttötavoitteet

Maankäyttö- ja rakennuslain 24 §:n mukaan alueidenkäytön suunnittelussa on huolehdittava valtakunnallisten alueidenkäyttötavoitteiden huomioon ottamisesta siten, että edistetään niiden toteuttamista. Valtioneuvosto päätti valtakunnallisista alueidenkäyttötavoitteista 14.12.2017. Tämän kaavan suunnitteluun vaikuttavat ainakin seuraavat valtakunnalliset alueidenkäyttötavoitteet:

Toimivat yhdyskunnat ja kestävä liikkuminen

- Ehkäistään melusta aiheutuvia ympäristö- ja terveyshaittoja.

Terveellinen ja turvallinen elinympäristö

- Varaudutaan sään ääri-ilmiöihin ja tulviin sekä ilmastonmuutoksen vaikutuksiin. Uusi rakentaminen sijoitetaan tulvavaara-alueiden ulkopuolelle tai tulvariskien hallinta varmistetaan muutoin.
- Ehkäistään melusta aiheutuvia ympäristö- ja terveyshaittoja.
- Haitallisia terveysvaikutuksia tai onnettomuusriskejä aiheuttavien toimintojen väliin jätetään riittävän suuri etäisyys, tai riskit hallitaan muulla tavoin.
- Otetaan huomioon yhteiskunnan kokonaisturvallisuuden tarpeet, erityisesti maanpuolustuksen ja rajavalvonnan tarpeet ja turvataan niille riittävät alueelliset kehittämisedellytykset ja toimintamahdollisuudet.

Elinvoimainen luonto- ja kulttuuriympäristö sekä luonnonvarat

- Huolehditaan valtakunnallisesti arvokkaiden kulttuuriympäristöjen ja luonnonperinnön arvojen turvaamisesta.
- Edistetään luonnon monimuotoisuuden kannalta arvokkaiden alueiden ja ekologisten yhteyksien säilymistä.
- Huolehditaan virkistyskäyttöön soveltuvien alueiden riittävydestä sekä viheralueverkoston jatkuvuudesta.

Uusiutumiskykyinen energiahuolto

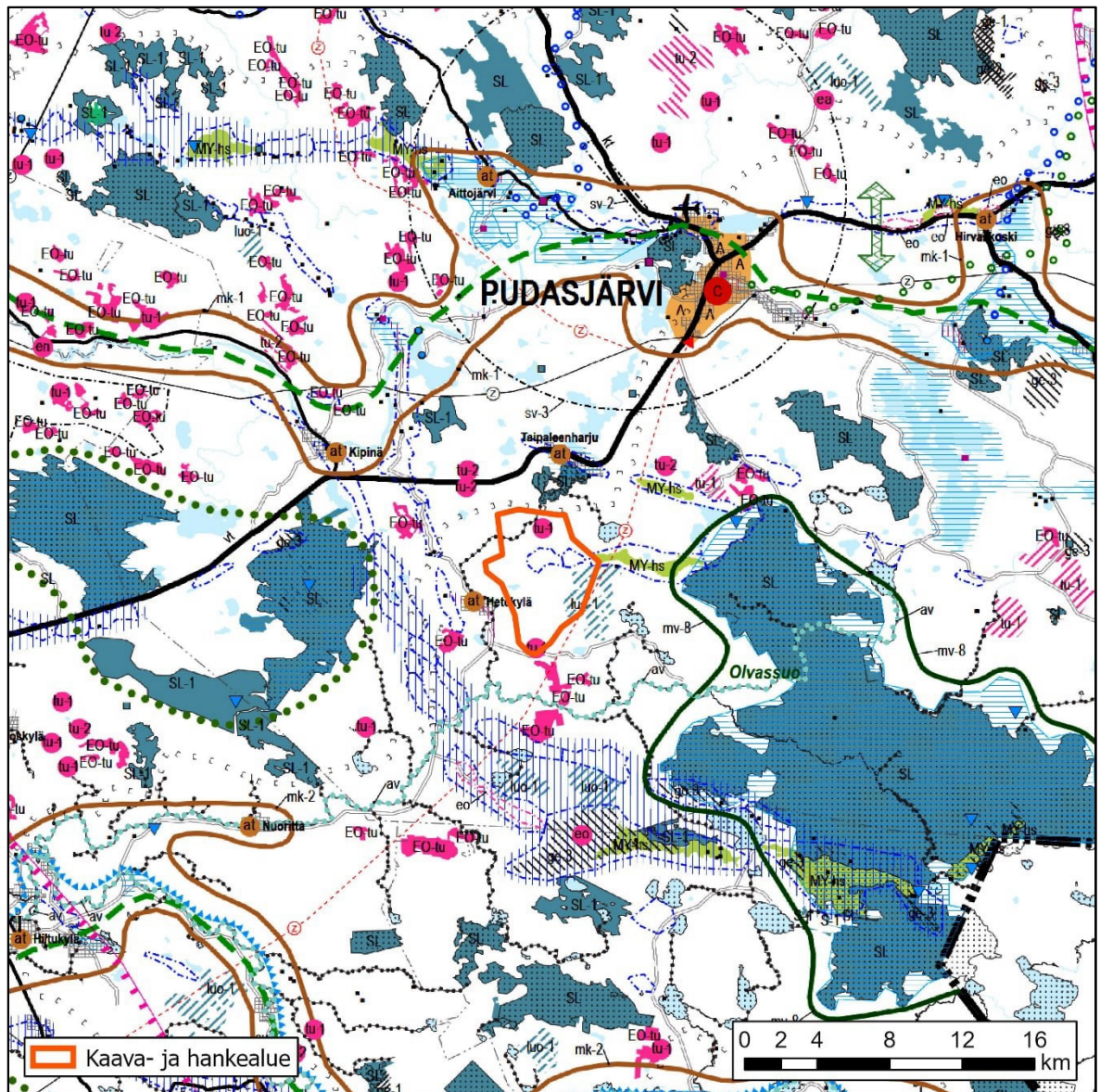
- Varaudutaan uusiutuvan energian tuotannon ja sen edellyttämien logististen ratkaisujen tarpeisiin, niin että tuulivoimalat sijoitetaan ensisijaisesti keskitetysti usean voimalan yksiköihin.

5.2 Maakuntakaavat

Pohjois-Pohjanmaalla lainvoimaisia ovat Pohjois-Pohjanmaan 1.-3. vaihekaavat sekä Hanhikiven ydinvoimamaakuntakaava. Vaihekaavat kumoavat käsiteltyjen teemojen osalta vuoden 2003 maakuntakaavan sekä Vaalassa ja Himangalla aikaisemmin voimassa olleet Kainuun ja Keski-Pohjanmaan maakuntakaavat.

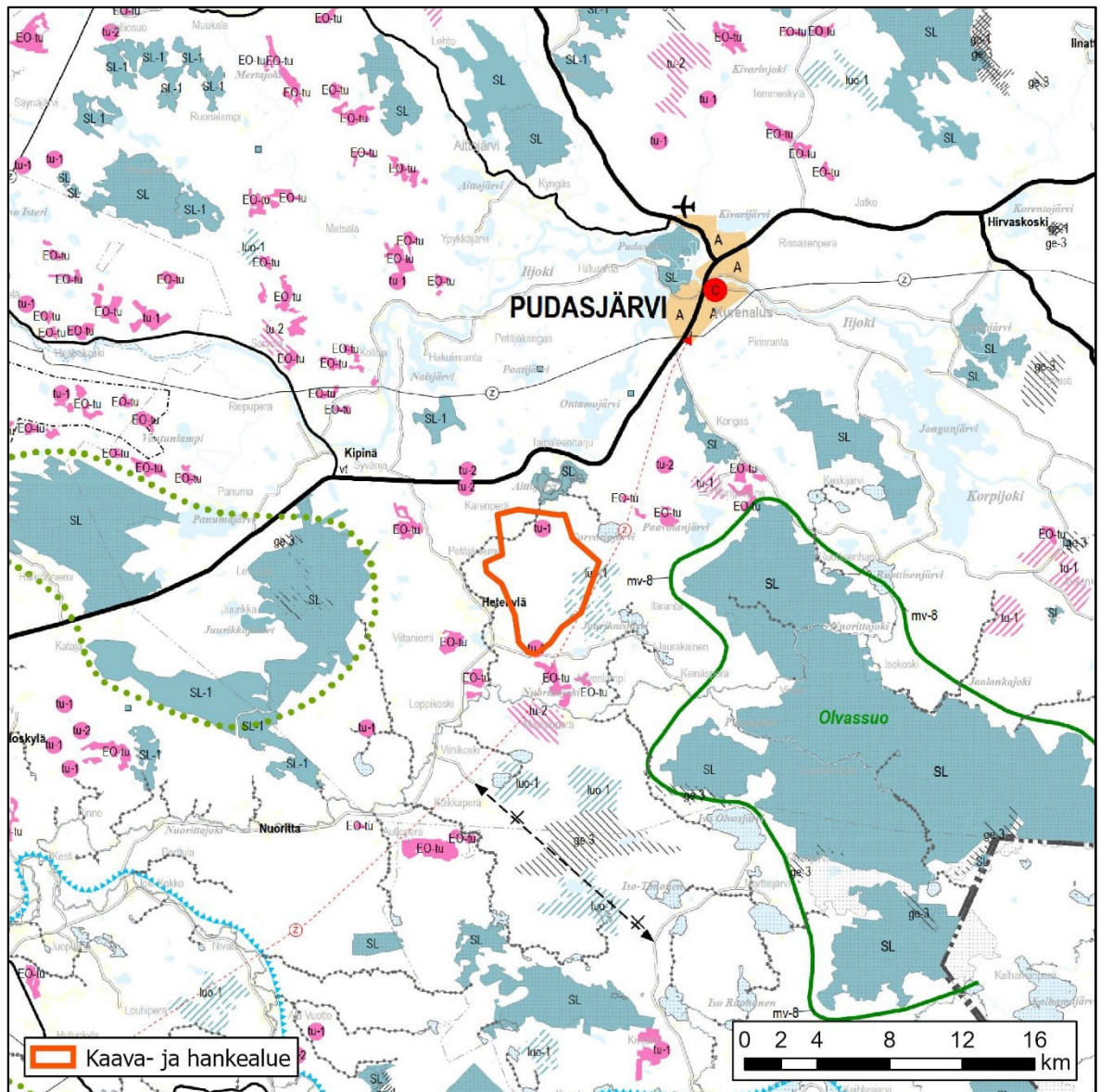
Pohjois-Pohjanmaan energia- ja ilmastovaihekaavun laatiminen on aloitettu 2021 ja sen luonnosaineisto on ollut nähtävillä 8.8.-23.9.2022 välisenä aikana.

Pohjois-Pohjanmaan maakuntakaavojen yhdistelmäkartta



Kuva 5.1 Ote Pohjois-Pohjanmaan maakuntakaavojen yhdistelmäkartasta (18.1.2022). Osayleiskaava-alueen sijainti on osoitettu maakuntakaavan päälle punaisella viivalla.

Pohjois-Pohjanmaan vaihemaakuntakaava 1

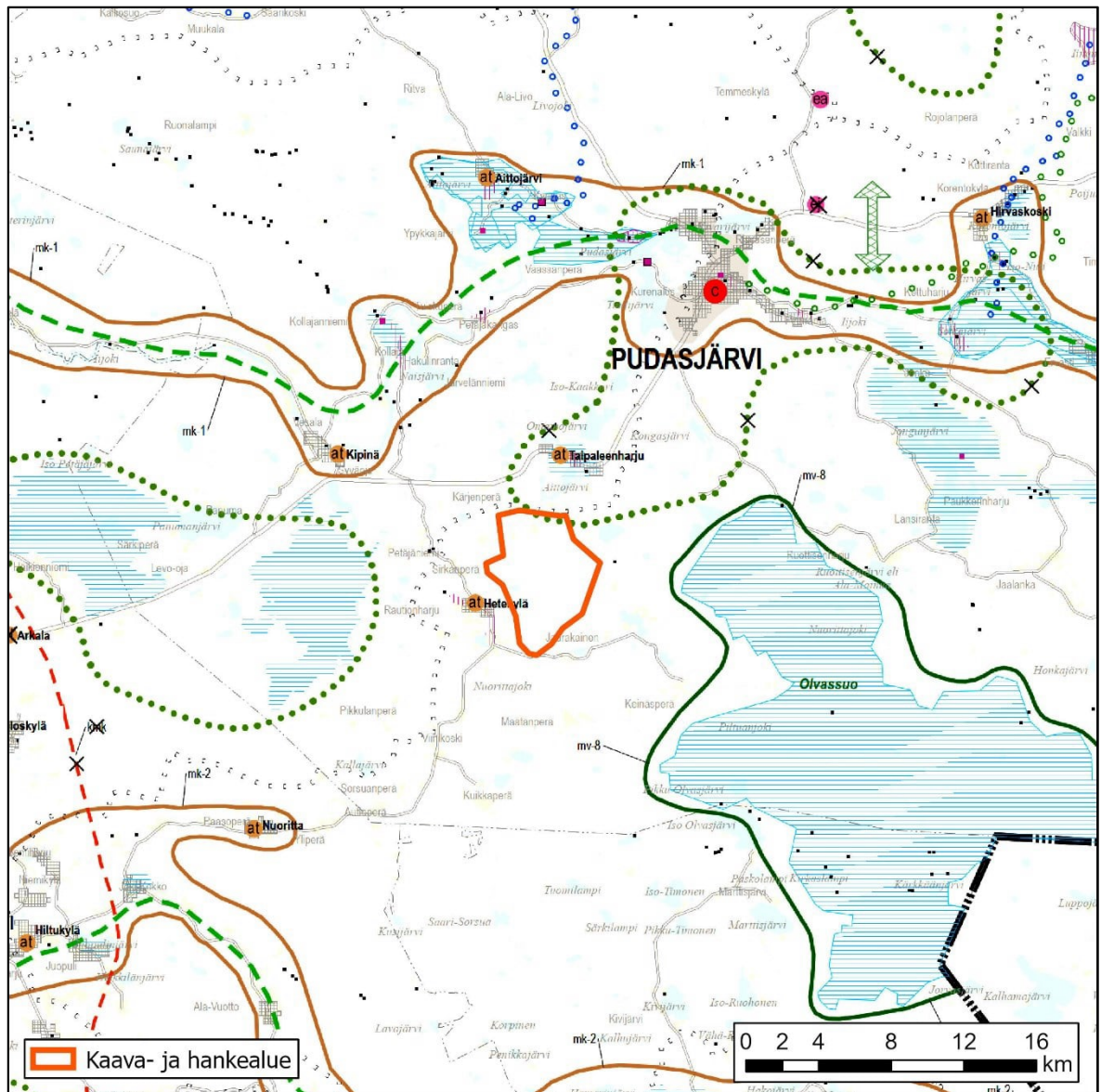


Kuva 5.2 Ote Pohjois-Pohjanmaan vaihemaakuntakaavasta 1 (23.11.2015). Osayleiskaava-alueen sijainti on osoitettu maakuntakaavan päälle punaisella viivalla.

Kaava-alueella on voimassa Pohjois-Pohjanmaan 1. vaihemaakuntakaava, joka on saanut lainvoiman maakuntavaltuuston päätöksellä 2.12.2013. Kaava-alueen itäosaan on osoitettu luonnon monimuotoisuuden kannalta tärkeä alue (luo-1) ja pohjoisosaan turvetuotantoon soveltuva alue (tu-1). Kaava-alueen kaakkoisosaa halki on lisäksi merkitty pääsähkötiedon yhteystarve (z).

Kaava-alueen läheisyydessä on seuraavat maakuntakaavan merkinnät. Alueen eteläpuolelle on osoitettu turvetuotantoon soveltuva alueet (tu-1 & tu-2) sekä turvetuotantoalue (EO-tu). Kaava-alueen pohjoispuolelle on merkitty luonnonsuojelualue (SL) sekä tämän koillis- ja itäpuolelle Natura 2000 -verkostoon kuuluvat alueet. Lisäksi kaava-alueen kaakkois- sekä koillis-, pohjois- ja itäpuolelle on osoitettu viivalla Natura 2000 -verkostoon kuuluvat alueet. Valtatie 20 kulkee kaava-alueen pohjoispuolelta.

Pohjois-Pohjanmaan vaihemaakuntakaava 2

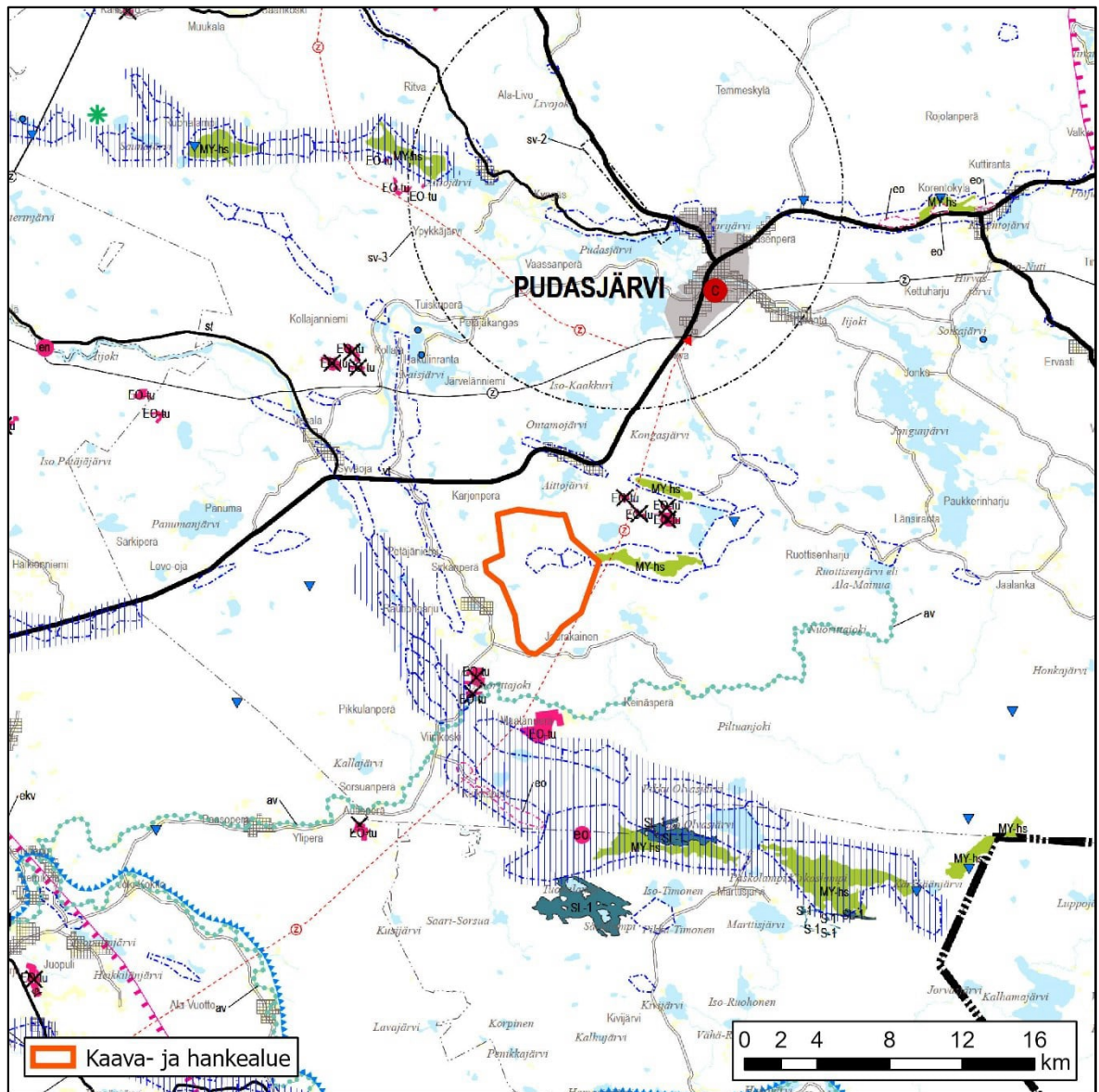


Kuva 5.3 Ote Pohjois-Pohjanmaan vaihemaakuntakaavasta 2 (7.12.2016). Osayleiskaava-alueen sijainti on osoitettu maakuntakaavan päälle punaisella viivalla.

Kaava-alueen Kaava-alueella on voimassa Pohjois-Pohjanmaan 2. vaihemaakuntakaava, joka on saanut lainvoiman maakuntavaltuuston päätöksellä 7.12.2016. Kaava-alueelle ei ole kaavassa osoitettu merkintöjä.

Kaava-alueen länsipuolelle Hetekylään sekä pohjoispuolelle Taipaleenharjuun on osoitettu kylämerkintä (at), maakunnallisesti arvokas kulttuuriympäristö sekä YKR 2014 aineistossa taajama- tai kyläalueeksi määritelty alue. Taipaleenharjuun on näiden lisäksi osoitettu myös maakunnallisesti arvokas maisema-alue. Kaava-alueen länsi- ja pohjoispuolelta kiertää moottorikelkkailureitti tai -ura.

Pohjois-Pohjanmaan vaihemaakuntakaava 3



Kuva 5.4 Ote Pohjois-Pohjanmaan vaihemaakuntakaavasta 3 (17.1.2022). Osayleiskaava-alueen sijainti on osoitettu maakuntakaavan päälle punaisella viivalla.

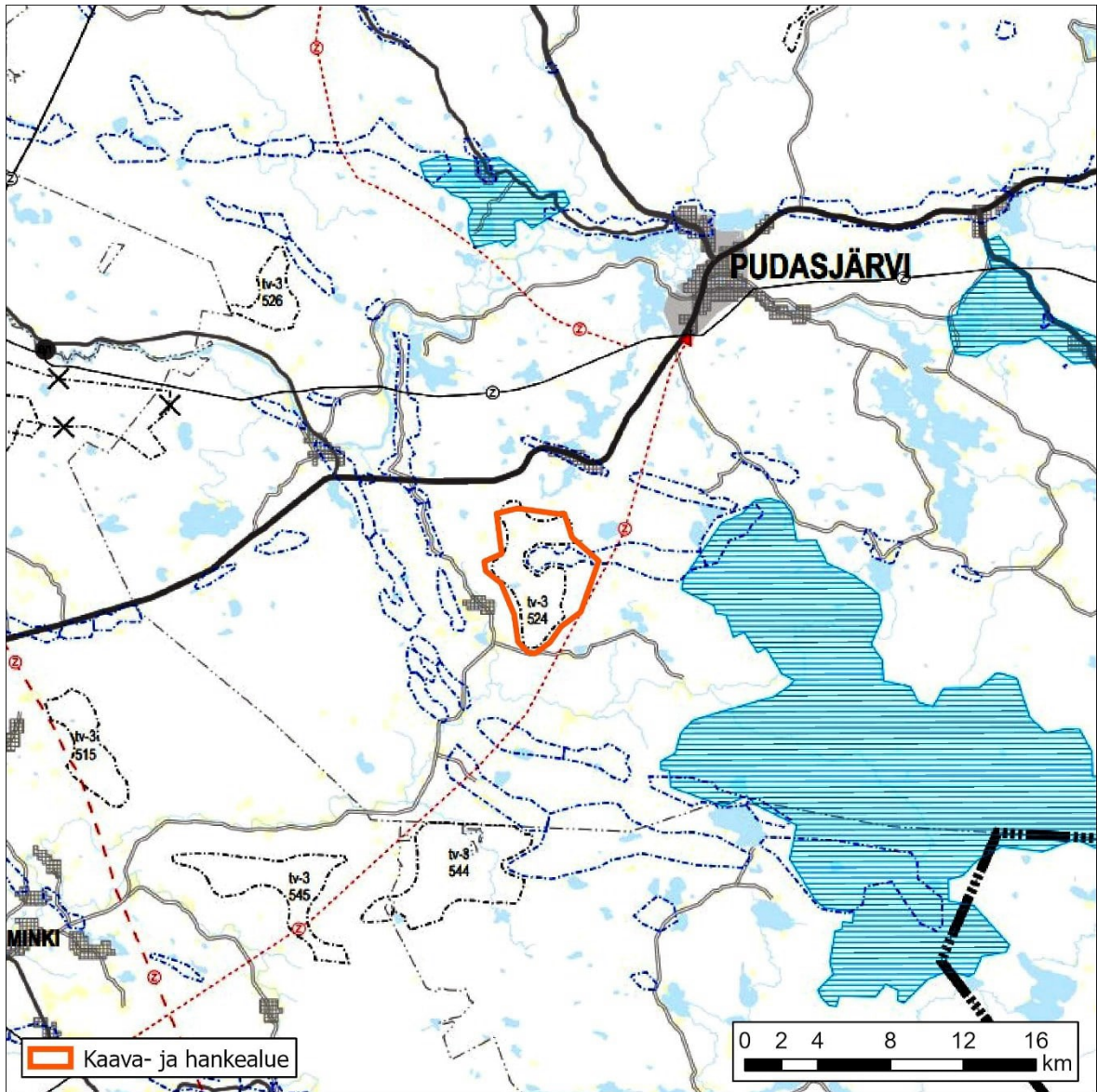
Kaava-alueen Kaava-alueella on voimassa Pohjois-Pohjanmaan 3. vaihemaakuntakaava, joka on saanut lainvoiman maakuntavaltuuston päätöksellä 11.6.2018. Kaava-alueen pohjoispäättyyn on kaavassa osoitettu pohjavesialue. Kaava-alueen kaakkoisosaan on myös osoitettu arvokas harjualue (MY-hs).

Kaava-alueen pohjois-, länsi- ja itäpuolelle on osoitettu kaavassa pohjavesialueita. Tämän lisäksi kaava-alueen länsi- ja eteläpuolella sijaitsee tärkeä pohjavesivyöhyke. Kaava-alueen eteläpuolella kulkee arvokas vesistö. Kaava-alueen länsi- ja itäpuolella on noin 8 kilometrin etäisyydellä poronhoidon kannalta erityisen tärkeä kohde tai aita.

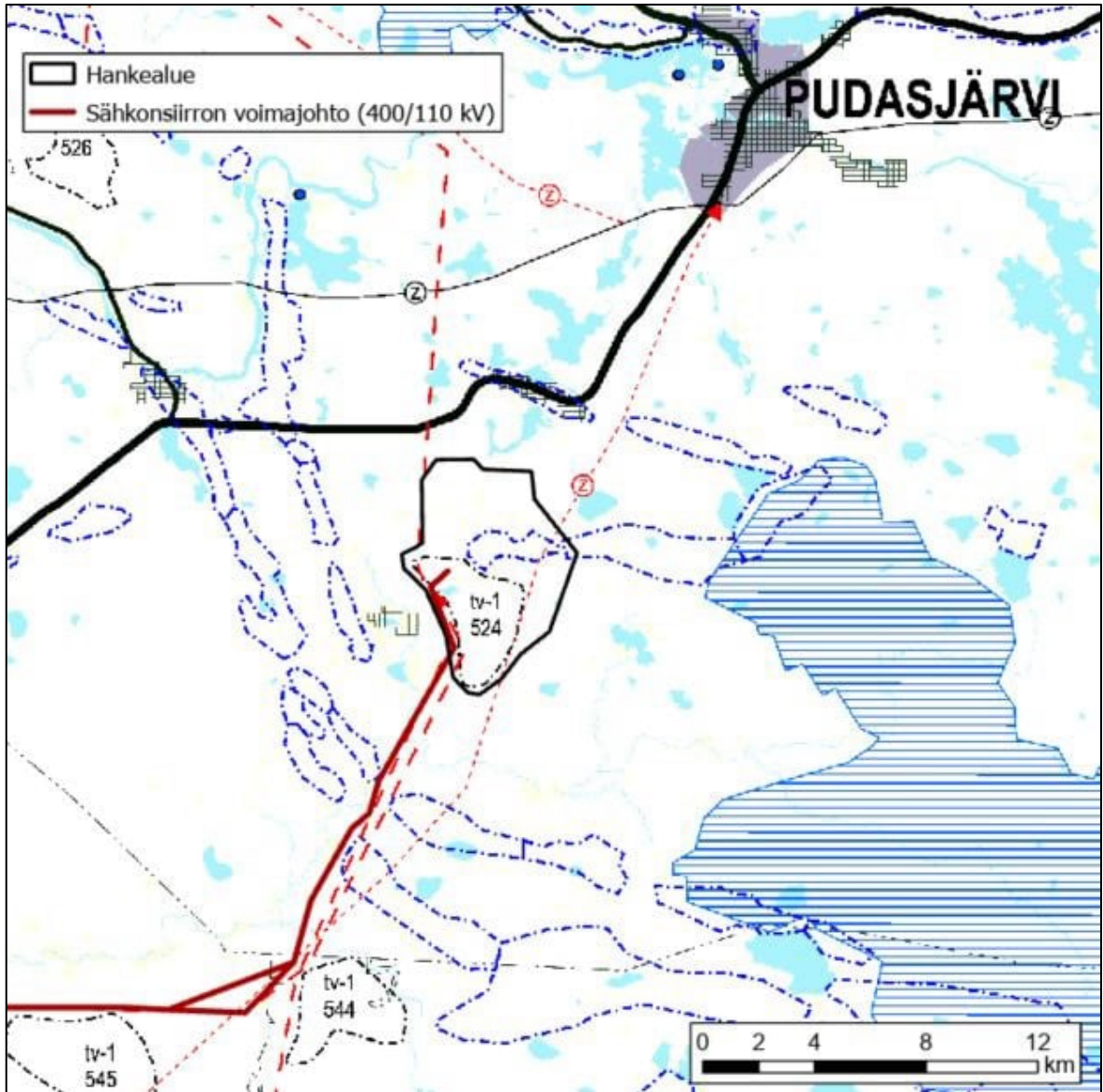
Kaava-alue sijaitsee poronhoitoalueella, josta on suunnitelmääräys, että alueella on turvattu poronhoidon ja muiden luontaiselinkeinojen alueidenkäyttölliset toiminta- ja kehittämisedellytykset. Poronhoitoon olennaisesti vaikuttavaa alueiden käyttöä suunniteltaessa on otettava huomioon poronhoidolle tärkeät alueet.

Tuulivoiman suunnitteluun liittyy määräys, jonka mukaan "Poronhoitoalueella tulee turvata poronhoidon edellytykset."

Pohjois-Pohjanmaan energia- ja ilmastovaihemaakuntakaava



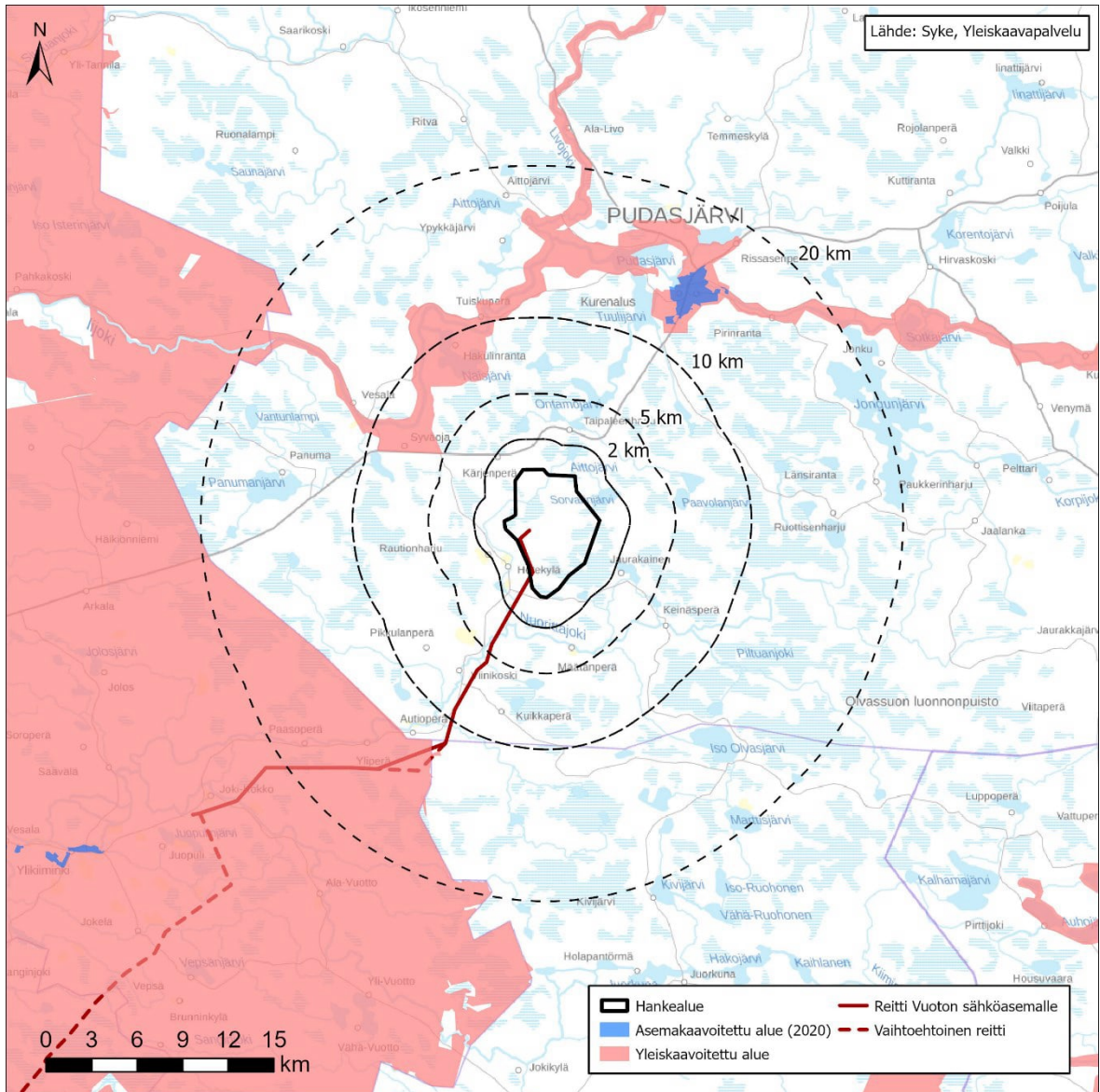
Kuva 5.5. Ote Pohjois-Pohjanmaan energia- ja ilmastovaihemaakuntakaavan kaavaluonnoksesta (21.6.2022). Osayleiskaava-alueen sijainti on osoitettu maakuntakaavan päälle punaisella viivalla.



Kuva 5.6 Ote vireillä olevasta Pohjois-Pohjanmaan energia- ja ilmastovaihemaakuntakaavan viranomais-lausuntoehdotuksesta. Osayleiskaava-alueen sijainti on osoitettu maakuntakaavan päälle mustalla viivalla.

Pohjois-Pohjanmaan energia- ja ilmastovaihemaakuntakaavan laatiminen on ohjelmoitu toteutettavaksi vuosina 2021-2023. Maakuntahallitus käsitteli kaavoituksen vireille tulon sekä osallistumis- ja arviointisuunnitelman nähtävillä asettamisen kokouksessaan 11.10.2021 (§ 129). Energia- ja ilmastovaihemaakuntakaavan luonnosaineisto on ollut nähtävillä 8.8.-23.9.2022 välisenä aikana. Vaihemaakuntakaava on edennyt ehdotusvaiheen viranomais- ja kuntakuulemiseen alkuvuodesta 2024. Kaava-alueelle on osoitettu osin tuulivoimaloiden alue (tv-1), pohjavesialue ja pohjois-eteläsuuntainen pääsähkijohdon yhteystarve. Kaava-alueen ympärille on osoitettu useita pohjavesialueita. Kaava-alueen itäpuolelle on lisäksi osoitettu valtakunnallisesti arvokas maisema-alue.

5.3 Yleiskaava- ja asemakaavat



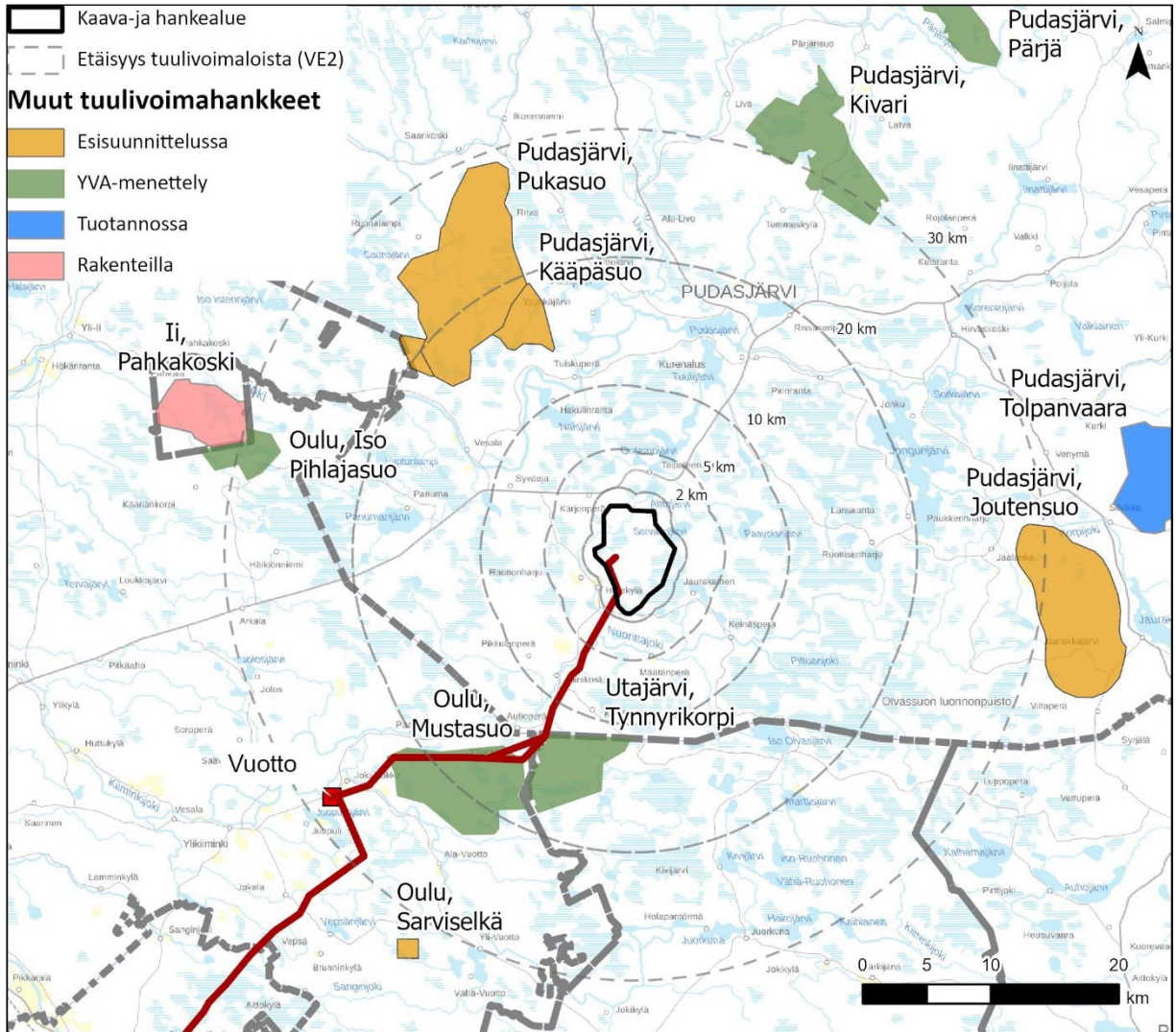
Kuva 5.7. Kaava-alueen lähistöllä olevat yleis- ja asemakaavat.

Kaava-alueella ei ole voimassa olevia yleiskaavoja tai asemakaavoja. Lähin asemakaavoitettu alue sijaitsee Pudasjärven keskustassa noin 12 km kaava-alueen koillispuolella.

Kaava-alueen lähimmät yleiskaavat ovat Iijokivarren rantayleiskaava noin 7 km kaava-alueen luoteispuolella sekä Kurenalan yleiskaava noin 12 km kaava-alueen koillispuolella. Uuden Oulun yleiskaava sijaitsee myös lähimmillään noin 12 km etäisyydellä kaava-alueesta. Törrönkangas, Riekin kangas ja kirkonseutu osayleiskaava 2025 sekä Livojokivarren rantaosayleiskaava sijaitsevat noin 16 km kaava-alueen pohjoispuolella.

5.4 Lähialueen muut tuulivoimahankkeet

Seuraavassa kuvassa on esitetty lähialueen muut tiedossa olevat tuulivoimahankkeet.



Kuva 5.8. Lähialueen muut tuulivoimahankkeet.

Taulukko 5.1. Toiminnassa tai suunnitteilla olevat tuulivoimahankkeet 30 km säteellä Aittovaaran kaava-alueesta.

| Hanke | Kunta | Voimalamäärä | Tila | Etäisyys (noin) |
|----------------|------------|--------------|----------------------------|-----------------|
| Tynnyrikorpi | Utajärvi | 35–47 | YVA-menettely ja kaavoitus | 10 |
| Mustasuo | Oulu | 40–57 | YVA-menettely ja kaavoitus | 15 |
| Kääpäsuo | Pudasjärvi | 35–60 | Esisuunnittelu | 15 |
| Pukasuo | Pudasjärvi | 20–50 | Esisuunnittelu | 16 |
| Iso Pihlajasuo | Oulu | 9 | YVA-menettely ja kaavoitus | 26 |
| Kivari & Pärjä | Pudasjärvi | 40 + 20 | YVA-menettely ja kaavoitus | 28 |
| Joutensuo | Pudasjärvi | 35–55 | Esisuunnittelu | 28 |
| Pahkakoski | Ii | 30 | Rakenteilla | 30 |

Ainoa Pohjois-Pohjanmaan 1. sekä 3. vaihemaakuntakaavoissa 30 kilometrin etäisyydellä hankealueesta osoitettu tuulivoimatuotantoon sopiva alue on esitetty Pohjois-Pohjanmaan energia- ja ilmastovaihemaakuntakaavan kaavaluonnoksessa kumottavaksi.

Kaava-alueen läheisyydessä ei ole tiedossa muita tuulivoimahankkeita.

6 Laadittavat selvitykset

Kaavoituksen kanssa samaan aikaan tehdään YVA-lain (Laki ympäristövaikutusten arviointimenettelystä) mukainen ympäristövaikutusten arviointi. Kaavassa hyödynnetään YVA-menettelyn tuloksia sekä YVA:n yhteydessä tehtäviä selvityksiä, jota ovat muun muassa seuraavat:

- Meluselvitys
- Selvitys varjostusvälkkeestä
- Näkymisalueanalyysi
- Kuvasovitteet voimaloiden näkymisestä
- Arkeologinen selvitys
- Luontoselvitykset
 - Lintujen kevät- ja syysmuuton seuranta
 - Liito-oravaselvitys
 - Pöllöjen soidinselvitys
 - Metson soidinpaikkaselvitys
 - Viitasammakkoselvitys
 - Pesimälinnustoselvitys
 - Luontotyyppi- ja kasvillisuus selvitys
 - Lepakkoselvitys
 - Petolintuselvitys
 - Lumijälkiselvitys
 - Maakotkamallinnus
 - Natura-arviointi

7 Vaikutusten arviointi

Yleiskaavan laadinnan yhteydessä arvioidaan kaavan keskeiset vaikutukset maankäyttö- ja rakennuslain sekä maankäyttö- ja rakennusasetuksen mukaisesti. Tuulivoimalat vaikuttavat ympäristöönsä muuttamalla maisemaa sekä tuottamalla ääntä ja välkettä. Tuulivoimarakentamisella voi olla vaikutuksia luonnonarvoihin ja ihmisten elinoloihin.

Yleiskaavan vaikutusten arvioinnissa tarkastellaan erityisesti hankkeen luonto-, maisema-, melu- ja varjostusvaikutuksia sekä vaikutuksia kulttuuriperintöön ja -ympäristöön ja poronhoitoon. Vaikutuksia arvioidaan tarvittavassa laajuudessa myös esimerkiksi ilmastoon, liikenteeseen sekä maankäyttöön ja yhdyskuntarakenteeseen. Vaikutusten arviointi perustuu ympäristövaikutusten arviointimenettelyn tuloksiin ja tehtyihin selvityksiin.

Kullakin vaikutustyyppillä on erilainen vaikutusalueensa. Osa vaikutuksista rajoittuu aivan tuulivoimaloiden rakennuskohteiden läheisyyteen. Osa vaikutuksista, kuten maisema- ja linnustovaikutukset, saattavat ulottua laajemmalle alueelle. Arvioinnissa hyödynnetään ympäristöministeriön laatimaa ohjeistusta tuulivoimarakentamisesta ja sen vaikutusten arvioinnista.

8 Osallistuminen ja tiedottaminen

8.1 Osalliset

Osallisilla on oikeus ottaa kantaan kaavojen valmisteluun, arvioida sen vaikutuksia ja lausua kaavoista mielipiteensä (MRL 62 §).

MRL 62 § mukaan osallisia ovat kaava-alueiden ja sen vaikutusalueen maanomistajat, asukkaat, alueella toimivat yritykset ja elinkeinon harjoittajat ja työssäkäyvät eli kaikki ne, joiden asumiseen, työntekoon tai muihin oloihin kaavat saattavat huomattavasti vaikuttaa.

Osallisia ovat myös ne viranomaiset, yhdistykset, järjestöt ja yhteisöt, jotka toimivat alueella tai joiden toimialaa kaavassa käsitellään. Näitä ovat ainakin:

Asukkaat, maanomistajat ja muut osalliset

- Kaavan vaikutusalueen asukkaat
- Kaavan vaikutusalueen maanomistajat ja haltijat
- Yritykset ja elinkeinonharjoittajat
- Virkistysalueiden käyttäjät
- Muut osalliset ja osalliseksi ilmoittautuvat

Yhteisöt, joiden toimialaa suunnittelussa käsitellään:

- Asukkaita edustavat yhteisöt kuten asukasyhdistykset sekä kylätoimikunnat
- Tiettyä intressiä tai väestöryhmää edustavat yhteisöt kuten luonnonsuojeluyhdistykset
- Elinkeinoharjoittajia ja yrityksiä edustavat yhteisöt
- Erityistehtäviä hoitavat yhteisöt tai yritykset kuten energia- ja vesilaitokset

Näitä ovat ainakin:

- Fingrid Oyj
- Digita Oyj
- Telia Finland Oyj
- Elisa Oyj
- DNA Oyj
- Finavia Oyj
- Fintraffic Lennonvarmistus Oy
- Suomen Turvallisuusverkko Oy
- Paliskuntain yhdistys
- Pudasjärven paliskunta
- Kollajan paliskunta
- Metsästysryhmät
- Muut mahdolliset yritykset ja yhteisöt

Viranomaiset, joiden toimialaa suunnittelussa käsitellään:

- Pudasjärven kaupunginhallitus
- Naapurikunnat (Oulu, Utajärvi, Puolanka)
- Pohjois-Pohjanmaan elinkeino-, liikenne- ja ympäristökeskus ELY
- Oulunkaaren ympäristöpalvelut
- Pohjois-Pohjanmaan liitto
- Pohjois-Pohjanmaan alueellinen vastuumuseo, (Museo- ja tiedekeskus Luuppi, Oulu)
- Luonnonvarakeskus
- Pohjois-Suomen aluehallintovirasto AVI
- Liikenne- ja viestintävirasto Traficom
- Väylävirasto
- Pohjois-Pohjanmaan pelastuslaitos
- Metsäkeskus
- Metsähallitus

- Ilmatieteen laitos
- Puolustusvoimat

8.2 Viranomaisyhteistyö

Kaavaprosessin yhteydessä pidetään viranomaisneuvottelut kaavan laatimisvaiheessa ja kaavan ehdotusvaiheessa (MRL 66.2 §, MRA 18§).

8.3 Osallistuminen ja vuorovaikutuksen järjestäminen

Osayleiskaavan vireille tulosta, kaavaluonnoksen ja -ehdotuksen nähtävillä olosta sekä kaavan voimaantulosta tiedotetaan Pudasjärven kaupungin internetsivuilla www.pudasjarvi.fi sekä Pudasjärveläinen ja Ijokiseutu lehdissä.

Nähtävilläoloaikoina osalliset voivat esittää mielipiteitään osallistumis- ja arviointisuunnitelmasta sekä kaavan valmisteluaineistosta (kaavaluonnos). Kaavaehdotuksesta voi tehdä kirjallisia muistutuksia. Kaavan valmisteluaineiston (kaavaluonnos) nähtävilläolon aikana järjestetään yleisötilaisuus tai sen estyessä esittelytilaisuus netin kautta. Kaavaehdotuksen nähtävilläolon aikaan järjestetään myös yleisötilaisuus. Kaavoitus ja YVA-menettelyn aikana järjestetään poronhoitolain kaltaisia neuvotteluita.

Kaavoitukseen liittyvä materiaali on nähtävillä Pudasjärven kaupungin toimipisteessä (Karhukunnaantie 6, Pudasjärvi) sekä kaupungin internetsivuilla www.pudasjarvi.fi.

Kaavan vireilletulo ja valmisteluvaihe

Kaavoituspäätös tehtiin kaupunginhallituksessa toukokuussa 2022. Kaavan vireille tulosta on tiedotettu Pudasjärven kaavoituskatsauksessa 2023, joka on kuulutettu Pudasjärven kaupungin sivuilla 28.11.2023. Kaavan valmisteluaineiston nähtävillä olosta tiedotetaan lehti-ilmoituksella ja kaupungin nettisivuilla. Osallistumis- ja arviointisuunnitelma (OAS) ja kaavan laatimisvaiheen aineisto (kaavaluonnos, kaavaselostus, tarvittavat selvitykset) asetetaan nähtäville 30 päivän ajaksi, jolloin aineistosta pyydetään lausuntoja ja osallisilla on mahdollisuus lausua mielipiteensä (MRA 30 §:n mukainen kuuleminen).

Kaavaehdotusvaihe

Kaavaehdotus asetetaan nähtäville 30 päivän ajaksi (MRL 65 §). Nähtävillä olosta tiedotetaan lehti-ilmoituksella. Kaava-aineisto on nähtävillä myös sähköisesti internetissä. Kaavaehdotuksesta pyydetään lausuntoja ja osalliset voivat esittää siitä mielipiteensä (muistutuksen).

Kaavan hyväksyminen

Kaavan hyväksyy kaupunginhallituksen käsittelyn jälkeen kaupunginvaltuusto. Hyväksymispäätöksestä tiedotetaan ELY-keskukselle, Pohjois-Pohjanmaan liitolle ja niille, jotka ovat sitä kirjallisesti pyytäneet. Kaavan lainvoimaisuudesta kuulutetaan kaupungin nettisivuilla ja paikallislehdessä (MRA 93 §).

8.4 Valitus

Osallisilla ja kunnan jäsenillä on mahdollisuus valittaa Pudasjärven kaupunginvaltuuston päätöksistä hallinto-oikeuteen.

9 Tavoiteaikataulu

Osayleiskaavan laadinnan tavoiteaikataulu

| Työvaihe | Tavoiteaikataulu |
|---------------------------------------|------------------|
| Osallistumis- ja arviointisuunnitelma | 8–12/2022 |
| Kaavan valmisteluvaihe (kaavaluonnos) | 6–9/2024 |
| Kaavaehdotusvaihe | 10/2024–2/2025 |
| Kaavan hyväksyminen | 4/2025 |

Kaavoituksen kanssa rinnakkain tehdään YVA-lain mukaista ympäristövaikutusten arviointimenettelyä. Tarkoituksena on, että prosessit etenevät rinnakkain, ja yleisötilaisuuksissa kerrotaan sekä YVA:n että kaavan tilanteesta.

Ympäristövaikutusten arviointimenettelyn (YVA) tavoiteaikataulu

| Työvaihe | Tavoiteaikataulu |
|---|------------------|
| YVA-ohjelman laadinta | 8/2022–3/2023 |
| Selvitysten laadinta | 8/2022–9/2023 |
| YVA-ohjelma nähtävillä ja yhteysviranomaisen lausunto | 3–5/2023 |
| YVA-selostuksen laadinta | 8/2023–6/2024 |
| YVA-selostus nähtävillä ja yhteysviranomaisen perusteltu päätelmä | 8/2023–10/2024 |

10 Yhteystiedot

Kaavaa laativa konsultti

Sitowise Oy
DI (YKS 245) Timo Huhtinen
Linnoitustie 6
02600 Espoo
puh. 040 542 5291
timo.huhtinen@sitowise.fi

Pudasjärven kaupunki

Kaavoituksen yhdyshenkilö

Tekninen johtaja
Janne Karhu
puh. 040 544 3219
janne.karhu@pudasjarvi.fi

Hankevastaava

Tuulialfa Oy
Aki Hassinen
puh. 050 327 2629
aki.hassinen@tuulialfa.fi

Palaute osallistumis- ja arviointisuunnitelmasta ja kaava-aineistoista

Mahdolliset lausunnot ja mielipiteet jätetään osoitteeseen

Pudasjärven kaupunki

Kaupunginhallitus

PL 10, Varsitie 7

93101 Pudasjärvi

tai sähköpostitse osoitteeseen kirjaamo(at)pudasjarvi.fi