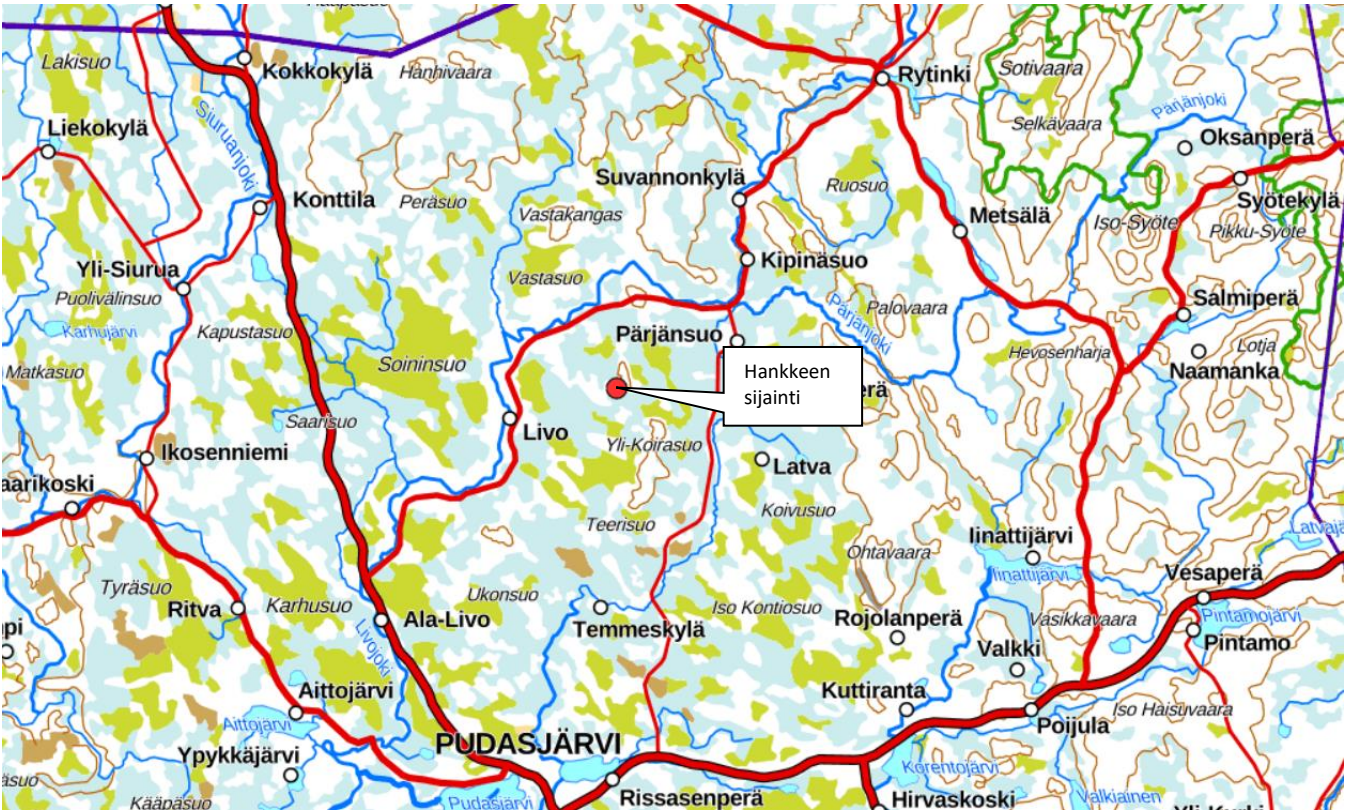


TERVATÖYRÄÄN MAA-AINEKSEN OTTOSUUNNITELMA



Kunta: Pudasjärvi

Kylä: Valtion metsämaa

Tila: Livo Pudasjärven valtionmaa 615-893-10-3

Hakija: Metsähallitus / Metsätalous Oy, yhteyshenkilö [REDACTED]

Osoite: Kauppatie 19-21
93400 Taivalkoski

Puhelin [REDACTED]

Sähköposti: [REDACTED]

Seinäjoella 31. päivänä joulukuuta 2024

 Maveplan

SISÄLLYSLUETTELO

- Suunnitelmaselostus ja yleiskartta 1:10000
- Sijaintikartta 1:100 000
- Lähestymiskartta 1:20 000
- Sijaintikartta 1:200 00 (etusivulla)
- KTJ otteet
- Nykytilannekartta 1:1000
- Lopputilannekartta 1:1000
- Leikkaukset 1:500 / 1:100 A-A, B-B
- Maisemointikartta 1:1000
- Suunnitelmaportti 1:1000
- Ilmakuva ottoalueesta 1:1000
- Kaivannaisjätteen jätehuoltosuunnitelma

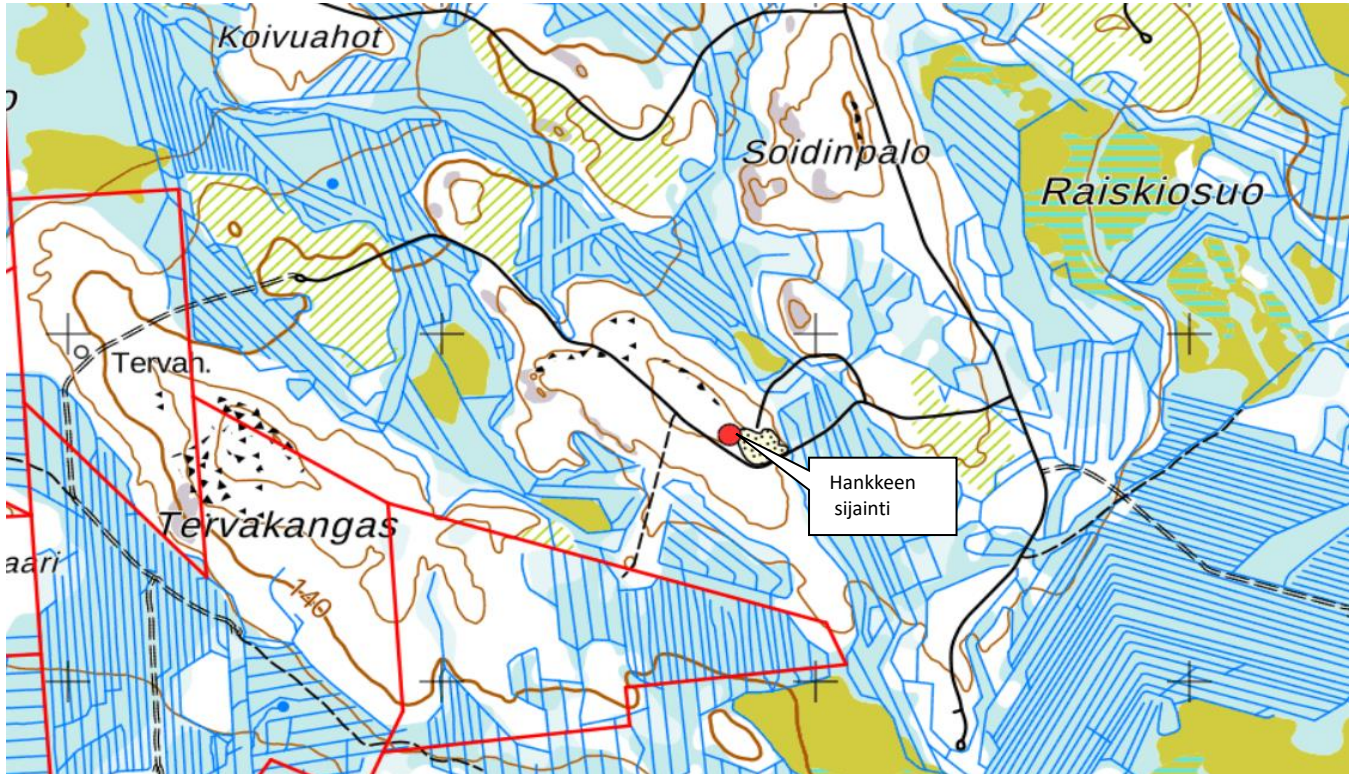
MAA-AINEKSEN OTTOSUUNNITELMA

1. MAANOMISTUS

Ottoalue kuuluu tilaan Livo Pudasjärven valtionmaa 615-893-10-3 jonka omistaa Metsähallitus.

2. YLEISKUVAUS

Suunniteltu alue sijaitsee Pudasjärven kunnan Valtion metsämaalla Livon kylässä Terväkankaalla. Sijaintikartta alla:



Suunnittelualan keskikohdan koordinaatit **N=7270700** ja **E=502785** (ETRS TM-35).

Tieyhteys ottoalueelle kulkee Sarakyläntien ja paikallisen metsäautotieverkoston kautta (kts. sijaintikartta etusivulla).

Suunnittelun alueen yhteispinta-ala (ottamisalue) on **1.70 ha** (ottoalue: 0.93 ha ja tukitoiminta-alue: 0.50 ha).

Suunnitellulta alueelta on otettu aikaisemmin maa-ainesta, nykyinen ottolupa umpeutuu 31.5.2025.

Pohjois-Pohjanmaan maakuntakaavassa alueella ei ole merkintää.

Lähin asuinkiinteistö "Jakku" sijaitsee noin 3.5 km ottoalueesta koilliseen.

Lähin Natura 2000-alue "Soininsuo - Kapustasuo" sijaitsee 8 km ottoalueen länsipuolella.

Lähin yksityinen suojelualue "Suojakokko" sijaitsee noin 5.5 km ottoalueesta pohjoiseen.

Ottoalueen lähistöllä ei sijaitse metsälain 10§ mukaisia kohteita (Metsähallitus on tarkistanut asian alueselvityksessään ennen hakuprosessia).

Lähin vesistö "Livojoki" sijaitsee 4 km ottoalueen luoteispuolella.

Ottoalueella tai sen välittömässä läheisyydessä ei ole tiedossa sellaisia kohteita, jotka olisivat luontotyyppin, eliö- tai kasvilajiston, muinaismuisto-, kulttuuri- tai maisema-arvon vuoksi suojeltavia.

Metsähallituksen kirjanpidon mukaan Tervätöyrään vanhasta ottoluvasta (15000 m³ltr) on käytetty 12700 m³ltr joka on murskattu kokonaisuudessaan soramurskeeksi metsäautoteiden parannuskäyttöön. Tuleva ottoalue laajenee 1.70 ha nykyisestä ottoalueesta katsottuna luoteeseen.

Ottoalueella on murskattu soramursketta joten toiminta tulee olemaan saman tyyppistä myös uuden ottoluvan aikana.

3. RAJANAAPURIT

Kiinteistöjen sijainti ilmenee liitteenä olevasta alueen yleiskartasta 1: 10 000 (kohta 11.)

Lähialueen kiinteistöjen yhteystiedot esitetty erillisessä lähinaapureiden yhteystiedot liitteessä.

4. NYKYTILANNE LUONNON OLOSUHTEIDEN JA KASVILLISUUDEN OSALTA

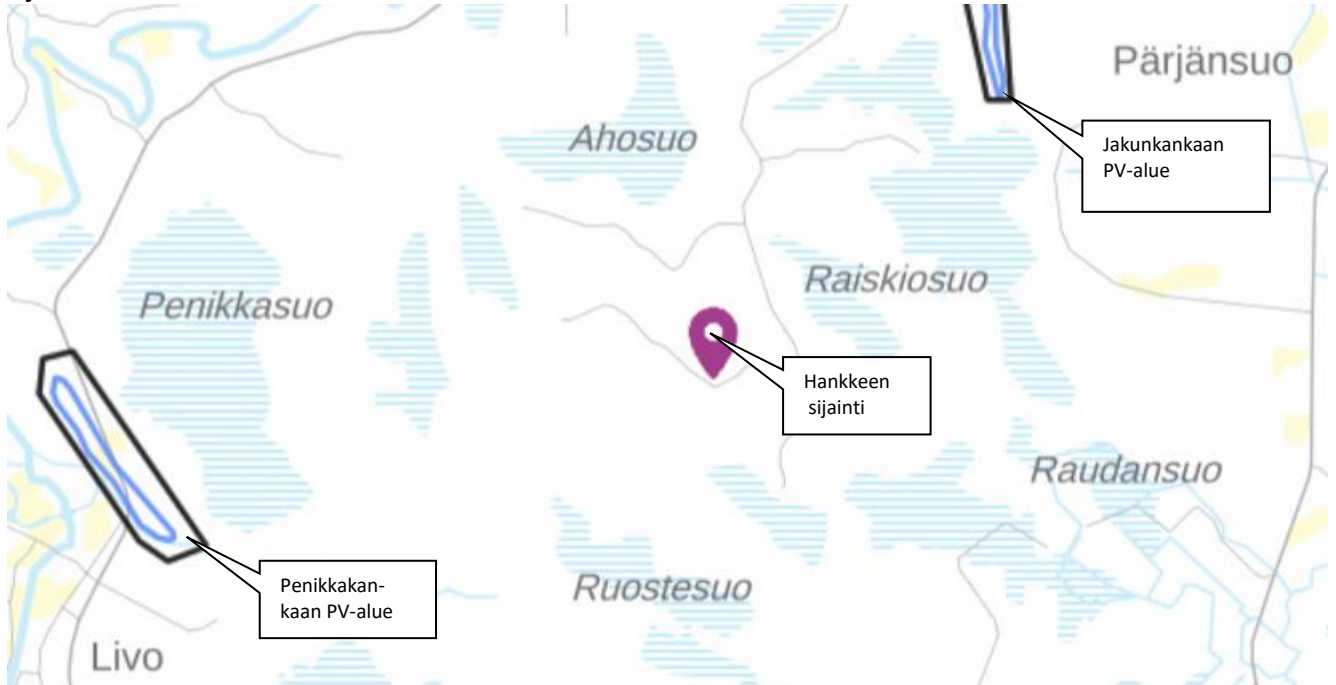
Suunniteltavalla ottoalueelta on puusto pääosin poistettu.

Tervatöyräällä ei esiinny suojeltavia luonnon eläimiä tai suojeltavia kasveja.

5. POHJAVESIOLOSUHTEET JA NIIDEN SUOJELU

Suunnittelualueelta ei ole pohjavesihavaintoja.

Suunnitellun ottoalueen lähistöllä ei sijaitse pohjavesialueita. Lähin pohjavesialue ”Jakunkangas” sijaitsee noin 3.1 km koilliseen. Kuva alla:



6. SUORITETUT MAASTOMITTAUKSET

Maa-aineksen ottamisalue kartoitetaan Trimble GNSS-paikantimen avulla. Saatava maa-aineksen määrä on laskettu Terra Modeler Field maastomalli- / massalaskentaohjelmalla.

Lisäksi apuna on käytetty Maanmittaushallituksen laserkeilausaineistoa.

Korkeustasona on käytetty valtakunnallista N2000 –korkeusjärjestelmää (vanha suunnitelma N60-järjestelmässä joka on 0.35 m alempi taso) eli **tämän suunnitelman alin ottotaso 150.35 (N2000) vastaa vanhan suunnitelman N60-tasoa.**

Koordinaattijärjestelmänä on käytetty ETRS-TM35.

7. SUUNNITELTU OTTOMÄÄRÄ JA AIKATAULU

Suunniteltavalta alueelta on laskettu saatavan maa-ainesta (sora) yhteensä **45 000 m³** vuosina 2025-2040 (15 vuoden aikana) jolloin vuotuinen keskimääräinen ottomäärä on 3 000 m³ ktr ottosyvyyden ollessa keskimäärin noin 4 m.

Ottoalueen suunniteltu pohjataso on +150.35 (N2000) = 150.00 (N60)

Kts. liitteenä oleva lopputilannekartta ja leikkauskuvat.

Metsähallitus Metsätalous Oy on tehnyt hallinnassaan olevalle tieverkolle tieverkkosuunnitelman, jonka tavoitteeksi on asetettu tieverkon kantavuuden parantaminen ja ylläpito. Paikallisen tieverkkosuunnitelman tavoitteiden mukaisen valmiin tieverkon jatkuva ylläpito vaatii tieverkon jatkuvaa hoitoa, ja kattava maa-ainepaikkojen verkosto on tässä avainasemassa. 15 vuoden maa-aineluvilla pystytään varmistamaan parempi alueittainen sijoitussuunnittelu myös tieverkon ylläpidossa.

Tervatöyrään maa-ainepaikka sijaitsee keskeisellä paikalla Metsätalous Oy:n hallinnoimia maa-alueita, ja sen vaikutusalueella sijaitsee runsaasti Metsähallituksen omia teitä ja lisäksi suuri määrä osakkuus- teitä joiden kunnostuksissa myös mahdollisesti hyödynnetään ko. paikan maa-ainesvarantoa.

8. MAA-AINEKSEN OTTAMINEN

Maa-aineksen ottoalue merkitään maastoon puupaaluilla ennen ottotoiminnan alkua.

Maa-aines jalostetaan murskaamalla eri murskelajikkeiksi ja murske käytetään lähialueilla sijaitsevan Metsähallituksen ylläpitämän metsäautotiestön rakentamiseen ja kunnossapitoon. Kun maa-aineksen otto paikalla on toimintaa, toiminta tapahtuu viikonpäivästä riippumatta kellon ympäri.

9. TOIMINTA OTTOALUEELLA JA POHJAVEDEN SUOJELU

Poltto- ja voiteluaineiden sekä ympäristölle vaarallisten aineiden säiliöissä tulee olla niiden tilavuutta vastaavat, katetut suoja-altaat sekä ylitäytön estimet ja lukot. Polttoainesäiliöiden suojarakenteiden tulee olla sellaiset, ettei koneiden ja autojen tankkauksen yhteydessä öljyä pääse maaperään ja edelleen pohjaveteen. Alueella ei säilytetä työkoneita, polttoaineita ja öljyjä muulloin kuin ottotoiminnan aikana sekä murskeiden kuormauksien ja kuljetusten aikana.

Työkoneiden osalta on valvottava, ettei niistä pääse vuotamaan maahan poltto- ja voiteluaineita eikä hydrauliskanesteitä.

Työkoneiden huoltotyöt suoritetaan suunnitelmakarttoihin merkityllä alueella.

Murskauslaitos (mobiilimurskain) liikkuu murskauksen edetessä louhoksessa/ottoalueella joten tarvittaessa murske kasoja voi sijoittua myös louhokseen. Urakoitsija sopii tilaajan kanssa kasojen sijainnista.

Ottotoiminnan aikana on huolehdittava alueen siisteydestä ja jätehuollosta. Jätteitä ei saa säilyttää siten että siitä aiheutuu naapurikiinteistöille likaantumista. Toiminta-alueella jätteiden varastointi tulee olla jätelainsäädännön mukaista.

Jätteet on varastoitava siten että mahdolliset vuodot astioista eivät aiheuta valumia maaperään:

- Poltettavat -, kaatopaikka-, vaaralliset- ja hyödynnettävät jätteet erillisissä kannellisissa jäteastioissa
- Jäteöljyt lukittavissa konteissa tai säiliöissä

Pääasiallinen melulähde on ottoalueella toimiva murskauslaitos joka on siirrettävä dieselkäyttöinen kaksi tai kolme vaiheinen mobiilimurskain, joka koostuu esi-, väli- ja jälkimurskaimista. Murskauslaitoksen melutaso 93-98 dB(A). Murskauksessa syntyvää melua torjutaan koteloinnein, kumituksin tai muilla vastaavilla ääniteknisesti parhailla meluntorjuntatoimilla.

Alueella ei saa polttaa eikä sinne saa haudata jätteitä.

Ottoalueelta vapautuvat vähäiset valumavedet ohjataan pintavalutuksena kohti itää metsäoisiin.

Ottotoiminnan päätyttyä otetaan ottoalue metsätaloustyöskentelyyn.

Toiminnan luonne Tervatöyräällä pienimuotoista joten vaikutusta ympäristöön ei ole ja toiminnan riskit ovat myös vähäisiä. Mahdolliset riskitekijät liittyvät pääsääntöisesti työkoneisiin (esim. mahdolliset vuodot).

Mahdollisen vahingon sattuessa tulee tilanteen paheneminen estää ja ryhtyä toimenpiteisiin pilaantuneen maan poistamiseksi. Luvan hakijan tulee ilmoittaa välittömästi hätäkeskukseen (112), ympäristönsuojeluviranomaiselle ja Pohjois-Pohjanmaan pelastuslaitokselle.

10. ALUEEN SIISTIMINEN OTTOTOIMINNAN AIKANA JA MAISEMOINTI TOIMINNAN PÄÄTTYTTYÄ

Ottoalueen siisteydestä huolehditaan toiminnan ajan ja lopullinen ympäristön siistiminen tehdään heti ottamistoiminnan päätyttyä. Luontoon kuulumattomat rakenteet, romut ja jätteet viedään asiaan kuuluviin keräilypaikkoihin.

Ylijäämä maa- ainekset käytetään soveltuvin osin alueen jälkihoitoon.

Koska ottotoiminta jatkuu suoraan nykyisen ottoluvan päätyttyä (toukokuu 2025), ottoalueen maisemointi suoritetaan tulevan ottokauden (2025-2040) päätyttyä.

Ottotoiminnan päätyttyä varastoidut pintamaat levitetään ottoalueelle, ottoalueen annetaan metsittyä luontaisesti ja se otetaan metsätaloustyöskentelyyn. Mikäli luontainen metsittyminen ei tuota tarvittavaa taimitiheyttä, alueelle istutetaan männyn taimia 1800 kpl /ha.

11. YLEISKARTTA 1:10 000

