

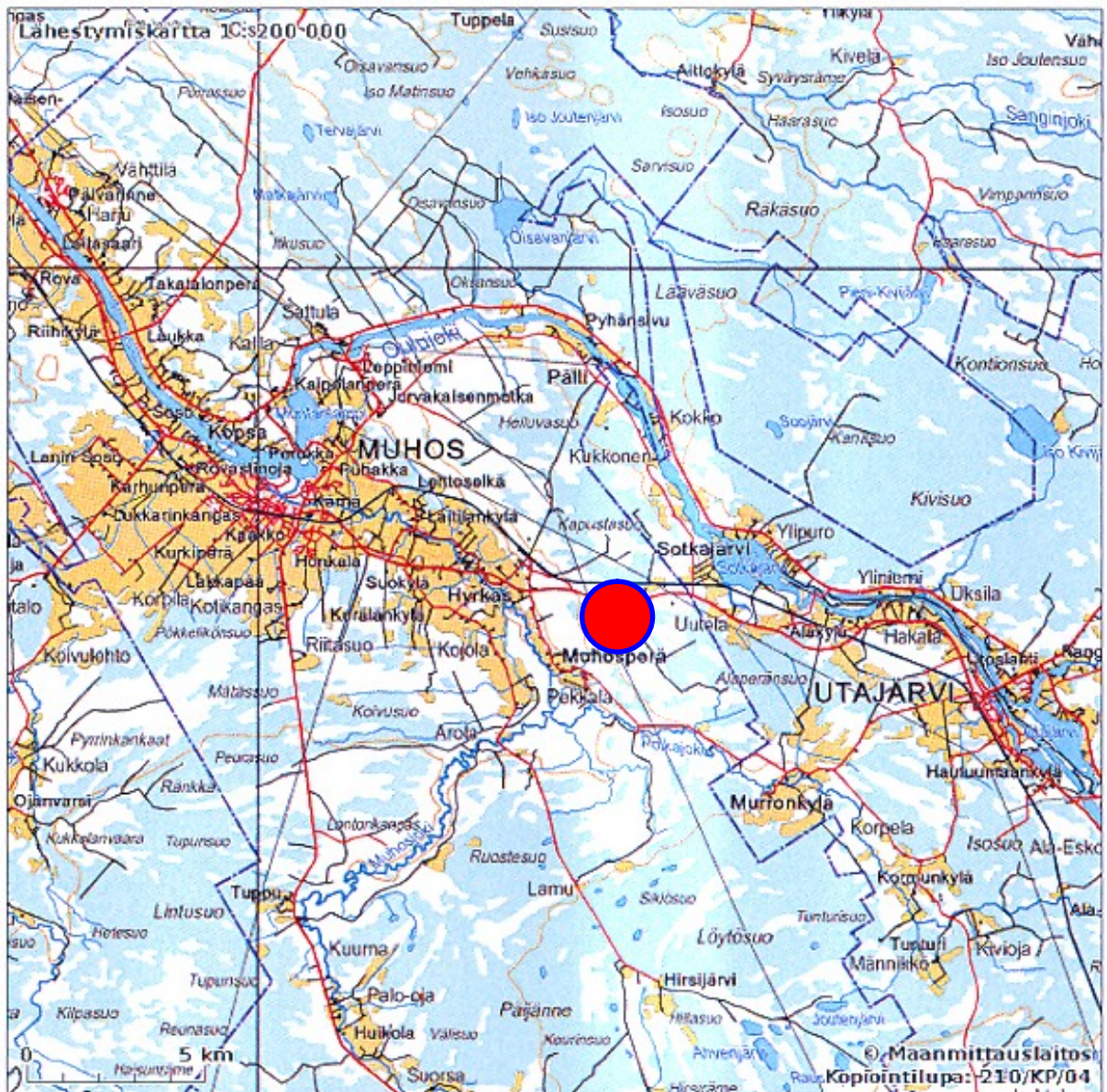
22.4.2026,

TÄYDENNETTY 11.6.2026

OULUN MAA- JA VESIRAKENNUS OY

MAA-AINESTEN OTTAMISSUUNNITELMA

**UTAJÄRVEN KUNNAN UTAJÄRVEN KYLÄ
TILA TEERIKANGAS RN:O 889-407-34-57**



1. HANKETIEDOT

Oulun Maa- ja Vesirakennus Oy hakee lupaa kallion louhinnalle tilalla Teerikangas 889-407-34-57 Utajärven kunnan Utajärven kylässä, Teerikankaan alueella. Ensimmäinen maaineslupa sekä ympäristölupa on myönnetty Kiimingin Sora Oy:lle 22.3.2012. Nykyiset luvat on myönnetty yhteislupana Oulun Maa- ja Vesirakennus Oy:lle 6.6.2024. Yhteislupa on voimassa 21.11.2031 saakka. Otto on suunniteltu tehtäväksi neljässä vaiheessa. Vuoden 2024 lupa on myönnetty vaiheille 1 ja 2, jonka koko on 2,44 ha, määrälle 130 000 m³.

Nyt haetaan kiviaineksen kysynnän vuoksi uutta lupaa myös vaiheille 3 ja 4. Ottoalueen koko on 6,4 ha, haettava ottomäärä on 480 000 m³, ottamisaika 10 vuotta. Louhinnalle ja murskaukselle haetaan ympäristölupaa yhteislupana tämän hakemuksen kanssa. Suunnitelmakarttaan on piirretty noin 10,1 ha suunnitelma-alue, johon kuuluvat sekä ottoalue että tukitoiminta-alue.

2. ALUEEN NYKYTILA, YMPÄRISTÖN KUVAUS, LUONNONOLOSUHTEET JA MAANKÄYTTÖ

Suunnitelman kohteena oleva alue on noin 8 kilometriä Muhoksen keskustasta itään, vt 22:n eteläpuolella sijaitseva kallioalue. Kallion kiviaines on pääosin graniittia ja osittain siihen sisältyvää kiilleliusketta. Kivilajit on luokiteltu kiviaineslaboratoriossa tehtyjen lujuusmääritysten yhteydessä. Otto kohdistuu alueeseen, jossa kallion päällä on vain vähän irtomaapeitettä. Alue ei ole maastohavaintojen, eikä GTK:n kartan perusteella sulfaattimaa-alueita. Kallio on paljastuneena jo otetulla alueella, suurimmalla osalla aluetta kallion päällä on 0,5 - 1 metrin moreeni- / turvekerros. Aiemman louhinnan aikana on syntynyt n. 1,6 ha louhos, joka on mukana haettavassa ottoalueessa. Louhoksen länsipuolinen osa tilasta on ollut tukitoiminta-alueena ja sen pintamaat on kuorittu. Tässä uudessa hakemuksessa tukitoiminta-alueita haetaan vt 22 suuntaan, noin 2,0 ha alueelle, jolta pintamaat myös poistetaan.

Pohjois-Pohjanmaan 1., 2. eikä 3. maakuntakaavassa ottoalueen kohdalla ei ole merkintöjä. Ottoalue sijaitsee lehdellä 2, joka on hakemuksen liitteenä. Alueella ei ole asemakaavaa eikä yleiskaavaa. Ottoalueen ja vt 22:n väliin on maakuntakaavassa merkitty kevyen liikenteen reitistöä tarkoittava punaisten pisteiden rivi. Se ei sijoitu nyt haettavalle ottoalueelle, eikä tukitoiminta-alueelle.

Lähin asutus sijaitsee noin 1,7 kilometrin etäisyydellä ottoalueen lounaispuolella. Alue ei sijaitse luokitellulla pohjavesialueella tai sellaisen lähellä (lähimpään, 2-luokan pohjavesialueeseen Karho-ojankangas 1149054 on matkaa noin 6,7 km lounaaseen) eikä sen vaikutuspiirissä ole luonnontilaisia lähteitä, vedenottamoita tai yksityistalouksien kaivoja. Suunnitelman kohteena oleva alue ei ole kaavoitettua, muuten kuin olemalla osa maakuntakaavaa, eikä sillä tai välittömässä läheisyydessä sijaitse muinaismuistoja tai muita suojeltavia kohteita. Lähin suojelalue, Muhos- ja Poikajoen alueet SACFI1102601 sijaitsee noin 2,3 km ottoalueen lounaispuolella ja lähin muinaisjäännös n. 280 m sen luoteispuolella, vt22:n takana. Lähin sähkölinja sijaitsee noin 300 metriä ottoalueen lounaispuolella, naapuritilan rajalla. Lähin toisen toimijan louhos sijaitsee noin 1,0 kilometrin päässä itäpuolisella tilalla. Muu lähiympäristö on metsätalouskäytössä.

Ottoalueella ei ole tavattu sellaisia erityisiä, suojeltavia kasvi- tai eläinlajeja, joiden elinympäristö tulisi säilyttää ottotoimintaa rajoittamalla. Pintamaat on poistettu jo otetulta alueelta aiemman toiminnan yhteydessä, eikä suojeltavaa kasvillisuutta tai eläimistöä ole havaittu. Niitä ei laajennusalueellakaan ei ole havaittu, eikä laji.fi-sivustonkaan mukaan esiinny. Törmäpääskyjäkään ei alueella ole.

Koska alue on tavanomaista metsä-/kalliomaastoa, ei suunnitelman mukaisella otolla jälkihoitotöineen ole haitallista vaikutusta alueen maisema-arvoon. Pohjoispuoliseen maantiehen 22 jää ottoalueesta noin 110 metrin suojavyöhyke, joten metsä estää näkyvyyden maantieltä louhokselle. Tukitoiminta-alueen ja maantie 22:n väliin jää noin 1,0 ha puustoalue, eli keskimääräinen puumäärä on 1300 runkoa, kertoo internetissä A1-tiedosto. Suunnitellusta tukitoiminta-alueesta tielle jää noin 60 metriä. Louhoksesta on varoituskyltit molemmilla puolilla risteystä.

Pintamaita on kuorittu aiemman oton yhteydessä ottoalueen ja itäpuolisen tilan väliin. Samoin toimitaan myös uuden oton yhteydessä, mikä estää myös pölyn leviämistä kyseiselle tilalle.

3. SUUNNITELLUT OTTAMISTOIMENPITEET, TÄYDENNETTY 11.6.2026

Louhittavan kallion päällä olevat pintamaat on kuorittu jo aiemman toiminnan yhteydessä osalta aiempaa ottoaluetta ja niitä käytetään tukitoiminta-alueen pohjarakenteisiin, suojavalleihin sekä maisemoinnissa luiskien rakentamiseen. Pintamaakerroksessa olevia lohkarkeitä ja maarakentamiseen soveltuvia maa-aineksia voidaan käyttää murskeisiin tai suoraan työkohteisiin. Nykyisen maa-ainesluvan mukaisen vaiheen 1 ottoalueen koko on jo otetun louhoksen sisältäen n.1,5 ha. Kun ottamisaluetta laajennetaan, sen koko on n. 6,4 ha. Se sijoittuu aiempien hakemusten yhteydessä mainituille osa-alueille 1-4. Ottoalueen ja tukitoiminta-alueen sisältävän suunnitelma-alueen koko on noin 10,1 ha.

Itäpuoliseen naapuritilaan ■■■■■ jätetään 30 metrin suojavyöhyke. Ottoaluetta käytetään myös tukitoiminta-alueena, jolle sijoitetaan varastokasat. Siirrettävä murskauslaitos sijoitetaan alas louhokseen. Ottomäärä on 480 000 m³, ottotaso +76,4(N2000) ja louhintasyvyys 8-12 metriä. Ottoaika on 10 vuotta.

Louhinnan vaiheita ovat poraus, räjäytys, rikotus ja murskaus. Ulkopuoliset alan asiantuntijat suorittavat poraukset ja räjäytykset. Poraus- ja panostusmäärät perustuvat räjäytyssuunnitelmaan. Räjäytykset suunnitellaan siten, ettei toiminnasta aiheudu tärinähaittoja asutukselle, joka sijaitsee tosin n. 1,7 km päässä, eikä haittoja ole odotettavissa. Räjäytyksistä ilmoitetaan äänimerkein ja varmistetaan, ettei ulkopuolisia liiku alueen läheisyydessä räjäytysten aikana. Suurimmat lohkarkeit rikotetaan kaivinkoneen iskuvasaralla murskausta varten.

Murskaus suoritetaan siirrettävillä murskauslaitoksilla, joiden mallit ja merkit vaihtelevat. Murskausurakoitsijat käyttävät parasta mahdollista teknologiaa. Pölyä ja melua vähennetään mm. laitteistojen koteloinneilla sekä sijoittamalla murskauslaitos alas louhokseen, jolloin louhoksen reunat toimivat melu- ja pölysuojauksena. Murskattava kiviaines kulkee syöttimen kautta esimurskaimiin, josta kuljettimilla väli- ja jälkimurskaimiin. Seuloilla tuotteet säädellään haluttuihin raekokoihin ja erilaisiin lajitteisiin. Eri lajitteet säilytetään omissa varastokasosissaan, josta ne kuljetetaan kysynnän mukaan käyttökohteisiin. Varastointiaika on yleensä alle vuosi.

Suhteuttamalla haettava kiviainemäärä haettavaan ottamisaikaan, 10 vuotta, alueella tuotetaan keskimäärin 125 000, maksimissaan 500 000 tonnia kalliokiviaineksia vuodessa. Kiviain-

neksia käytetään kysynnän mukaisiin kohteisiin, vuosittaisissa määrissä voi olla paljonkin vuosittaisia vaihteluita.

Kiviaineksia voidaan viedä alueelta tarvittaessa murskeiden lisäksi myös louheena, jolloin murskausmäärät jäävät melko vähäisiksi haettavaan kokonaismäärään nähden. Murskausta suoritetaan arviolta 1-3 viikkoa vuodessa. Kuljetuksia tehdään varastokasoista ympäri vuoden. Varastokasat sijoitetaan sekä tukitoiminta-alueelle että ottamisalueelle.

Alueella ei säilytetä polttoaineita. Tankkaukset suoritetaan pakettiautosta erikseen rakennetulla tankkauspaikalla, joka on merkitty asemapiirroksen.

Louhokseen kertyvät vedet johdetaan pumpppaamalla aiemman toiminnan tapaan tilalle Teerikangas, ottoalueen länsipuoliseen, olemassa olevaan metsä- ja suo-ojitukseen selkeytysaltaan kautta. Selkeytysallas kaivetaan asemapiirroksessa esitettyyn paikkaan. Louhoksen vedet pumpataan kulkemaan selkeytysaltaan kautta.

Osa pintamaista jätetään väliaikaisesti louhoksen ympärille, jolla vähennetään pintavalumaa suoraan louhokseen. Ottokohde on ympäristöään ylempänä oleva, loiva kallioharjanne, joten louhokseen kertyvä vuosittainen vesimäärä on enimmäkseen sade- ja sulamisvettä ja jää pieneksi. Laskeutusaltaan koko - laskennallisen sadannan ja kalliorakojen kautta louhokseen kertyvän ennakoitun vesimäärän perusteella - tulee olla noin 30 m². Vuotuinen sadanta on noin 600 mm eli 0,6 m/v/m². Louhoksen suunniteltu pinta-ala on 6,4 ha eli 64 400 m². Louhokseen sadannasta kertyvä vesimäärä on siten 0,6 m x 64 400 m² = 38 640 m³ vuodessa. Sopiva selkeytysaltaan koko voisi olla 30 m² ja keskimääräinen vesisyvyys noin 1,5 metriä, eli tilavuus noin 45 m³. Pumpattavan veden määrä on sadannan perusteella noin 2,6 m³ tunnissa, jolloin viipymä altaassa olisi noin 12 tuntia. Pumpausmäärää seurataan oton edessä pumpppujen tehojen perusteella. Kallion rakoilusta kertyvä vesi ei ennalta arvioiden lisää pumpppauksen määrää oleellisesti. Pumpattavien vesien laatua tarkkaillaan koko toiminnan ajan. Näytteistä tehdään hakijan esittämän tarkkailuohjelman mukaiset analyysit. Mikäli likaantumista polttoaineiden / öljyjen takia havaitaan, puhdistustoimenpiteisiin ryhdytään välittömästi. Vesinäytteitä tarvittaessa otetaan myös niiden osalta ja näyte toimitetaan Eurofinsin laboratorioon.

4. TURVALLISUUS JA LIIKENNEJÄRJESTELYT

Jotta louhos oheistoimintoineen ei aiheuta tarpeetonta vaaraa ympäristössä liikkuville, louhos on suojattu maavalleilla ja lippusiimalla siten, ettei alueella liikkuvilla ole vaaraa pudota louhokseen. Suojausta tehostetaan lohkareilla.

Alueelle johtavan tien varteen on sijoitettu riittävän kookkaat varoitustaulut louhosalueesta ja siellä tehtävistä räjäytystöistä. Louhoksen ympärille on sijoitettu louhoksesta varoittavia kylttejä. Kulku alueelle tapahtuu pohjoispuolelta tieltä Vt 22, jolle on louhoksen reunasta lähimmillään matkaa noin 110 metriä. Lähellä tietä Vt22 on lukittava puomi.

Louhinnan ja murskauksen toteuttavat ulkopuoliset urakoitsijat, jotka huolehtivat omasta työturvallisuudestaan. Oulun Maa- ja Vesirakennus Oy valvoo, että louhoksen reunat sekä aineiden varastointipaikat ovat työturvallisuussäännösten mukaisia.

5. TOIMET YMPÄRISTÖVAIKUTUSTEN VÄHENTÄMISEKSI

Lähin asutus sijaitsee noin 1,7 kilometrin etäisyydellä louhoksesta, joten toiminnasta ei sille aiheudu melu-, pöly- tai tärinähaittoja. Mahdollista haitallista pölyämistä estetään tarvittaessa

kastelulla ja laitteistojen koteloinneilla. Vt22:n puoleinen puusto säilytetään näkösuojaksi ja vähentämään melun leviämistä.

Toiminnassa noudatetaan Valtioneuvoston 9.9.2010 kivenlouhimojen ympäristönsuojelusta antaman ns. Murausasetuksen (VNa 800/2010) periaatteita ja siinä annettuja ohjeita. Suunnitelman mukaisesti toimien ja alueen asutukseen nähden syrjäisen sijainnin vuoksi toiminnasta ei aiheudu raja-arvoja ylittäviä melu-, pöly- tai värinähaittoja asutukselle. Eri toimintojen toiminta-ajat on määritelty samanaikaisesti tämän hakemuksen kanssa louhinnalle ja murskaukselle haettavassa ympäristölupahakemuksessa.

Ottotoiminnan seurauksena ottoalueelta poistuu kasvillisuus ja pieneliöstö. Ympäröivä alue huomioiden ei näiden poistumisesta ole merkittävää haittaa luonnon monimuotoisuudelle tai alueen biologisille olosuhteille. Öljy- ja polttoainevuodot torjuen ei toiminnalla vaaranneta pohjaveden laatua. Mahdollisia vuotoja tarkkaillaan silmämääräisesti. Alueella säilytetään öljyntorjuntakalustoa, esim. imeytysmattoja. Häiriötilanteessa puhdistustoimet aloitetaan välittömästi ja asiasta ilmoitetaan palo- ja pelastus-, sekä valvontaviranomaisille.

Oulun Maa- ja Vesirakennus Oy käyttää louhinnassa, murskauksessa ja kuljetuksissa ulko- puolisia urakoitsijoita ja valvoo niiden toiminnan täyttävän työsuojelun, ympäristönsuojelun sekä yleisten säännösten mukaiset vaatimukset. Kiviainekset kuljetetaan Oulun ja Muhoksen talousalueella kysynnän vaatimiin kohteisiin. Suunnat ja etäisyydet tulevat vaihtelevaan selvästäkin pitkän toiminta-ajan aikana.

Toiminnassa ei synny kaivannaisjätteitä vaan kaikki tuotteet käytetään maarakentamiseen tai alueen suojaukseen ja maisemointiin. Kaivannaisjätteiden jätehuoltosuunnitelma on hakemuksen liitteenä. Urakoitsijat toimittavat talousjätteet ja koneiden jäteöljyt niille kuuluviin sijoituspaikkoihin.


6. MAISEMOINTI JA ALUEEN JÄLKIKÄYTTÖ

Louhoksen reunat luiskataan louheella ja alueelta kuorittavilla pintamailla kaltevuuteen 1:3 tasolle +81,4(N2000), joka on 2 metriä syntyvän vesialtaan arvioidun lopullisen vesipinnan alapuolella. Humuspitoisia maita ei käytetä altaan vesipinnan alapuolisiin luiskiin. Ottoalueen kaakkoisreuna louhitaan pystynä, koska otto tulee laajenemaan siihen suuntaan oton edetessä. Mikäli ottoa ei tulla jatkamaan, luiska rakennetaan vastaavalla tavalla. Lopputilanteessa alueelle syntyy vesiallas, jota voidaan käyttää virkistykseen. Maisemointia suoritetaan oton aikana vaiheittain toiminnan mahdollistamalla tavalla.

Hakemuksessa annetut tiedot perustuvat suunnitelmapiirroksissa tehtyihin mittauksiin sekä internetissä avattujen sivustojen, paikkatietoikkunan sivustolla tehtyihin mittauksiin sekä GTK:n kivilaji- sekä sulfaattimaasivustojen tietoihin. Nykylouhoksen pohjataso +76,4(N2000) on mitattu GPS-laitteistolla, edellisen louhinnan yhteydessä, 6.5.2025.

Oulussa 22.4.2026

GEOPUDAS OY


geologi

PIIRUSTUKSET JA LIITTEET:

Sijaintikartta suunnitelman kansilehdellä n.1:200 000

Sijaintikartta 9169.1; Geopudas Oy n.1:60 000 / 1:4000

Suunnitelmakartta 9169.2; Geopudas Oy 1:2500

Poikkileikkaukset 9169.3; Geopudas Oy

Jälkitilannekartta 9169.4; Geopudas Oy 1:2500

Karttaotteet maakuntakaavan vaiheista 1,2 ja 3

Hakemuksen kohteena olevan tilan ja sen naapuritilojen yhteystiedot, KTJ

Tilan Teerikangas lainhuutotodistus

Kaivannaisjätteen jätehuoltosuunnitelma

Vesien tarkkailusuunnitelma, lisätty 11.6.2026