

KUULUTUS

Turvallisuus- ja kemikaalivirasto (Tukes) on kaivoslain (621/2011) perusteella 24.6.2026 hyväksynyt seuraavaa malminetsintälupaa koskevan hakemuksen:

Hakija: Strategic Explorations Oy
Lupatunnus ja nimi: ML2021:0139, Mustavaara West 1-14
Alueen sijainti ja koko: Taivalkoski, Pudasjärvi, 1162,18 ha

Päätökseen saa kaivoslain (621/2011) 162 §:n nojalla hakea muutosta valittamalla hallinto-oikeuteen. Valitus on tehtävä kirjallisesti 30 päivän kuluessa päätöksen tiedoksisaannista. Päätöksen tiedoksisaannin katsotaan tapahtuneen seitsemäntenä päivänä päätöksen julkaisemisesta. Päätöksen liitteenä olevasta valitusosoituksesta ilmenee, miten muutosta haettaessa on meneteltävä.

Päätös on nähtävillä Tukesin kotisivulla osoitteessa: <https://tukes.fi/malminetsintaluvat-ja-valtaukset>

Tieto päätöksen antamisesta on julkaistu sijaintikunnan verkkosivuilla.

Lisätietoja kaivosasiat@tukes.fi tai ylitarkastaja Antti Mikkola puh. 029 505 2184

Kuulutettu 24.6.2026

Pidetään nähtävänä 31.7.2026 asti.

Strategic Explorations Oy
c/o Kalliolaw asianajotoimisto
Eteläranta 12
00130 Helsinki

MALMINETSINTÄLUPAPÄÄTÖS

Hakija: Strategic Explorations Oy
3000243-7
Helsinki

Yhteystiedot: c/o Kalliolaw asianajotoimisto
Eteläranta 12
00130 Helsinki

Lisätietoja antaa:
Jukka Pitkäjärvi
jukka@strategic-res.com
044 240 1390

Alueen nimi: Mustavaara West 1-14
Alueen sijainti: Taivalkoski, Pudasjärvi

Hakemus on tullut vireille 30.11.2021. Kaivosviranomaisen on tehnyt hakemustarkastuksen 30.11.2021, 22.12.2021, 10.1.2022 sekä 6.8.2025 ja todennut hakemuksen täyttävän kaivoslain 34 §:n vaatimukset. Hakemukselle on annettu lupatunnus ML2021:0139 ja kaivoslain 34 §:n mukainen etuoikeuspäivämäärä 30.11.2021.

Hakemuksen tarkoitus: Malminetsintä kaivoslain (621/2011) pykälien 5, 9 ja 32 tarkoittamalla tavalla.

PÄÄTÖS

Turvallisuus- ja kemikaalivirasto (Tukes) **myöntää** kaivoslain (621/2011) nojalla Strategic Explorations Oy:lle malminetsintäluvan nimeltä "Mustavaara West 1–14" lupatunnuksella ML2021:0139.

Perustelut: Hakija on osoittanut, että kaivoslaissa (621/2011) säädetyt edellytykset täyttyvät eikä luvan myöntämiselle ole kaivoslaissa säädettyä estettä. Tässä malminetsintälupapäätöksessä annetut tarpeelliset tarkentavat lupamääräykset yleisten ja yksityisten etujen turvaamiseksi perustuvat kaivoslain (621/2011) 51 §.

Malminetsintäluvan nojalla luvanhaltijalla on oikeus omalla ja toisen maalla tässä luvassa mainitulla alueella (malminetsintäalueella) tutkia geologisten muodostumien rakenteita ja koostumusta sekä tehdä muita kaivostoimintaa valmistelevia tutkimuksia ja muuta malminetsintää esiintymän paikallistamiseksi sekä sen laadun, laajuuden ja hyödyntämiskelpoisuuden selvittämiseksi sen mukaan kuin tässä malminetsintäluvassa tarkemmin määrätään. Malminetsintälupa ei oikeuta esiintymän hyödyntämiseen.

Päätöksen voimassaolo

Malminetsintälupa on **voimassa tällä päätöksellä enintään neljä (4) vuotta** päätöksen lainvoimaiseksi tulosta.

Perustelut: Luvan voimassaoloaika on lain sallima enimmäisaika malminetsintäluvalla. Malminetsintäluvan voimassaoloa voidaan jatkaa enintään kolme vuotta kerrallaan siten, että lupa on voimassa yhteensä enintään viisitoista vuotta. Mikäli luvanhaltija haluaa pienentää voimassa olevaa malminetsintälupaa sen voimassaoloaikana tai luopua siitä kokonaan, tulee luvanhaltijan toimittaa kaivosviranomaiselle ilmoitus joko osittaisesta tai koko malminetsintäalueen raukeamisesta (Kaivoslaki 621/2011, 60 §, 61 §, 66 §, 67 §).

Päätöksen täytäntöönpano

Kaivoslain (621/2011) 168.1 §:n mukaisesti malminetsintäluvan perustuvat toimenpiteet saa aloittaa, kun siihen oikeuttava lupapäätös on saanut lainvoiman ja lupapäätöksessä määrätyt velvoitteet on suoritettu. Jos toimenpiteen suorittaminen edellyttää muualla lainsäädännössä vaadittua lupaa tai poikkeuslupaa, saa toimenpiteen kuitenkin aloittaa vasta, kun toimenpiteeseen tarvittava muun lainsäädännön mukainen lupapäätös on saanut lainvoiman tai toiminnan aloittamiseen on saatu oikeus asiassa toimivaltaiselta viranomaiselta. Päätöksen lainvoimaisuus tulee tarkistaa luvassa mainitulta hallinto-oikeudelta valitusajan päättymisen jälkeen.

Luvan haltijan tulee huolehtia, että malminetsintätöitä suorittava henkilöstö ja urakoitsijat ovat perehtyneet tässä luvassa annettuihin määräyksiin.

Malminetsintäalueen tiedot

Pinta-ala: 1162,18 ha

Alueen nimi: Mustavaara West 1–14

Sijainti: Taivalkoski, Pudasjärvi

Alueen tarkempi sijainti ja rajat ilmenevät tähän päätökseen liitetystä lupakartasta (Liite 1). Lupa-alueesta on rajattu pois tiedossa olevat esteet. Malminetsintää ei saa suorittaa tällä luvalla, eikä jokaisenoikeudella 150 metriä lähempänä asumiseen tai työntekoon tarkoitettua rakennusta, yksityistä pihapiiriä, tai 7 §:n 2 momentissa mainituin rajoituksin erityiseen tarkoitukseen otetuilla alueilla. Jokaisenoikeuksiin kuuluvalla liikkumisella ei myöskään saa aiheuttaa haittaa tai häiriötä muille ihmisille tai luonnolle.

Alueesta tarkemmin

Kaavoituksesta

Malminetsintälupa-alueella ei sijaitse suojelualueita, suojeluohjelma-alueita tai valtakunnallisesti merkittäviä tai suojeltuja maisema-alueita. Alue sijaitsee pääosin Taivalkosken kunnassa ja Pudasjärvin kaupungin puolella on pieni osa läntisestä lupa-alueesta. Alueella on voimassa Pohjois-Pohjanmaan maakuntakaava.

Lupa-alueesta lounaaseen Taivalkosken kunnan puolella on valmisteilla Rusamon osayleiskaava, Rusamon kaivosalue (tullut vireille 20.11.2025 §192).

Huomioitavat erityisalueet

Alueen läpi kulkee moottorikelkkaura ja alueelle sijoittuu osin Hoikanharjun-Loukusanharjun vedenhankinnalle tärkeä pohjavesialue. Lähin Natura 2000-alue sijoittuu 400 m matkalla noin 20 m etäisyydelle lupa-alueen länsipäässä (Syöte, FI1103828). Lisäksi lupa-alueen länsiosaan sijoittuu Metsähallituksen Luontopalveluiden hallinnassa oleva Moskavaaran luonnonsuojeluun varattu alue (Metsähallituksen liiketoimien E-kategorian dialogialue), joka tullaan perustamaan suojelualueeksi myöhemmin.

Yleiset huomiot lupa-alueesta ja sen sijainnista

Lupa-alue sijoittuu Taivalkosken paliskunnan alueelle (muu poronhoitoalue).

Kartta- ja ilmakuva tarkastelun pohjalta lupa-alue on pääosin metsätalouden piirissä olevaa maata, jossa aurasalueet, hakkuuaukeat ja taimikot laikuttavat maisemaa.

Muut tämän lupapäätöksen haltijan lähistölle sijoittuvat malminetsintään liittyvät luvat ovat ML2021:0138 (malminetsintälupahakemus, välittömästi itäpuolella) ja ML2021:0140 (malminetsintälupahakemus, noin 1100 m itään). Yhtiöllä on myös ympäristö- ja vesitalouslupa (Mustavaaran kaivoksen ympäristö- ja vesitalouslupa, Lupapäätös, Nro 32/2016/1, Dnro PSAVI/178/04.08/2012, annettu julkipanon jälkeen 16.3.2016). Lupa-alueen etelä- ja itäpuolelle sijoittuvat Rusamo Oy:n malminetsintäluvut ML2020:0056 (voimassa) ja ML2018:0030 (hakemus).

Otaksuma mineraaleista

Alueen aikaisempiin historiallisiin tutkimuksiin ja geologiseen malmipotentialiin perustuen hakija otaksuu alueella olevan seuraavia kaivosmineraaleja: rauta (Fe), titaani (Ti), vanadiini (V).

Yleisten ja yksityisten etujen turvaamiseksi tarpeelliset lupamääräykset (velvoitteet ja rajoitukset)

1. Määräys malminetsintätutkimusten sallituista ajankohdista ja menetelmistä, sekä malminetsintään liittyvistä laitteista ja rakennelmista

Tämän malminetsintäluvan nojalla on sallittua suorittaa seuraavia malminetsintätoimenpiteitä ja soveltaa seuraavia malminetsintämenetelmiä:

1. Geofysikaaliset ja geokemialliset tai vaikutuksiltaan niihin verrattavat tutkimusmenetelmät
2. Koneellisesti tehtävät maaperä- ja kallioperänäytteenotto (moreeni-, ura- ja pistenäytteet, kairaus)

Perustelut: Hakija on esittänyt hakemuksessaan nämä menetelmät ja kaivosviranomaisen arvioi ne tarpeelliseksi ottaen huomioon kohteella tehdyt aikaisemmat tutkimukset. Jotta mahdolliselle jatkoluvalle edellytetty vaade tehokkaasta malminetsinnästä toteutuu, tässä lupamääräyksessä tarkoitettujen toimenpiteiden tulee olla pääosin suoritettuina.

2. Määräys tutkimustöitä ja -tuloksia koskevasta selvitysvelvollisuudesta

Malminetsintäluvan haltijan on vuosittain toimitettava kaivosviranomaiselle selvitys suoritetuista tutkimustöistä ja niiden tuloksista. Tutkimustöitä ja -tuloksia koskevaan vuosittaiseen selvitykseen on sisällytettävä: käytetyt tutkimus- ja työmenetelmät, yhteenveto tehdyistä tutkimuksista ja pääasialliset tulokset. Ohje löytyy Tukesin internet-sivuilta. Kunkin kalenterivuoden tutkimustöistä ja -tuloksista on raportoitava seuraavan vuoden kesäkuun loppuun mennessä, ellei toisin ohjeisteta.

Perustelut: Määräyksen perusteena on kaivoslaki (621/2011) 14 § ja VNa kaivostoiminnasta (1123/2025) 4 §.

3. Määräys jälkitoimenpiteiden ajankohdasta ja ilmoittamisesta kaivosviranomaiselle

Kun malminetsintälupa on rauennut osittain, kokonaan tai peruutettu, malminetsintäluvan haltijan on raukeavilta alueilta;

1) välittömästi saatettava malminetsintäalue yleisen turvallisuuden vaatimaan kuntoon, poistettava väliaikaiset rakennelmat ja laitteet, huolehdittava alueen kunnostamisesta ja siistimisestä sekä saatettava alue mahdollisimman luonnonmukaiseen tilaan. Malminetsintäluvan haltijan on tehtävä kirjallinen ilmoitus kaivosviranomaiselle, malminetsintäalueeseen kuuluvien kiinteistöjen omistajille ja muille oikeudenhaltijoille, kun toimenpiteet on saatettu loppuun. Ilmoitus on lisäksi tehtävä asianosaiselle Taivalkosken paliskunnalle. Ilmoituksen tulee sisältää tiedot jälkitoimenpiteiden päättymispäivästä sekä kuvaus toteutetuista jälkitoimenpiteistä.

2) kuuden kuukauden kuluessa luovutettava kaivosviranomaiselle tutkimustyöselostus, tutkimukseen liittyvä tietoaineisto ja kirjallinen esitys edustavasta otoksesta kairasydämiä. Kaivosviranomaisen ohjeistaa hakijoita tarkemmin raportoinnin muodosta. Ohje löytyy Tukesin internet-sivuilta.

Perustelut: Määräyksen perusteena on kaivoslaki (621/2011), 15 § ja VNa kaivostoiminnasta (1123/2025), 5 §.

4. Määräys kaivannaisjätteen jätehuoltosuunnitelmasta ja sen noudattamisesta

Malminetsinnästä tässä luvassa lupamääräyksessä 1 kohdassa 1 sallituilla menetelmillä, ei synny kaivannaisjätettä. Mikäli kaivannaisjätettä syntyy lupamääräyksen 1 kohdassa 2

mainitussa kallioperänäytteenotossa kairaamalla, malminetsintäluvan haltija on velvollinen huolehtimaan sen haitallisuuden vähentämisestä sekä jätteen hyödyntämisestä ja käsittelemisestä. Maanpinnalle nouseva hienojakoinen paikallinen kiviaines eli kairaussoija on kaivoslain 13 §:ssä tarkoitettua kaivannaisjätettä. Hakija on toimittanut kaivannaisjätteen jätehuoltosuunnitelman, jossa on kuvattu taloudellisesti ja teknisesti parhain tapa käsitellä kohteilla mahdollisesti syntyvä kairaussoija. Kaivosviranomaisen katsoo lupahakemuksen mukaisen kairaustoiminnan olevan määrältään alkuvaiheen tutkimuskairausta eikä malminetsintähankkeiden loppuvaiheen inventointiluonteista kairausta. Lupamääräyksessä 8 ja 9 on määrätty tarkemmin, kuinka tulee toimia luonnonsuojelulaissa tarkoitetuilla erityisesti suojeltavilla kohteilla tai jos alueelle sijoittuu pohjavesialueita tai jos kairaussoijaa nousee maanpinnalle normaalista poikkeavasti merkittäviä määriä.

Perustelut: Määräyksen perusteena on kaivoslaki (621/2011) 13 § ja VNa kaivostoiminnasta (1123/2025) 3 §.

5. Määräys ilmoitusvelvollisuudesta koskien malminetsintäalueen maastotöitä ja rakennelmia

Malminetsintäluvan haltijan on hyvissä ajoin etukäteen ilmoitettava kirjallisesti malminetsintä-alueeseen kuuluvien **kiinteistöjen omistajille** (sekä näihin rinnastettaville, Kaivoslaki 5.2 §), Taivalkosken paliskunnalle, ja muille oikeudenhaltijoille kaikista maastotöistä, jotka voivat aiheuttaa vahinkoa tai haittaa, sekä väliaikaisista rakennelmista.

Malminetsintäluvan haltijan on ilmoitettava kaikista poikkeustilanteista, jotka saattavat vaatia toimenpiteitä maastossa aina Tukesille, ja poikkeustilanteen luonne huomioiden asianosaisille viranomaisille sekä mahdolliselle kiinteistön omistajalle.

Malminetsintäluvan haltijan on ilmoitettava maastotöistä toimialallaan yleistä etua valvoville viranomaisille:

- Tukesille,
- toimivaltaiselle Lupa- ja valvontavirastolle,
- Mikäli lupa-alueelta löydetään tutkimusten yhteydessä muinaismuistolaissa tarkoitettuja kohteita, tulee luvanhaltijan toimia siten kuin muinaismuistolaissa todetaan ja ilmoittaa löydöksistä viipymättä alueelliselle vastuumuseolle (Oulun museo- ja tiedekeskus)

Perustelut: Määräyksen perusteena on kaivoslaki (621/2011) 12 § ja VNa kaivostoiminnasta (1123/2025) 2 §.

6. Määräys malminetsintäalueen koon pienentämisen aikataulusta

Kaivosviranomaisen ei näe tässä vaiheessa tarvetta malminetsintäalueen pienentämiselle. Tutkimuksia voidaan pitää perusteltuna koko ML2021:0139 alueella. Jos luvan haltija haluaa pienentää voimassa olevaa malminetsintäaluetta tai luopua siitä kokonaan, tulee luvan haltijan tehdä ilmoitus joko osittaisesta tai koko malminetsintäalueen raukeamisesta.

Perustelut: Määräyksen perusteena on kaivoslaki (621/2011) 11 §, 51, 67 §). Otettaessa huomioon alueen koko, tutkimussuunnitelma ja sen perustelut, sekä seikka, että kyseessä on vaiheittain etenevä tutkimustoiminta, voidaan tutkimuksia pitää perusteltuna koko alueelle.

7. Määräys vakuuden asettamisesta

Tässä malminetsintäluvassa **ML2021:0139** määrätään lupakohtainen **3500 euron** suuruinen vakuus. Vakuus asetetaan pankkitalletuksena Turvallisuus- ja kemikaalivirastolle kaivoslain (621/2011) 15 §:ssä tarkoitettujen jälkitoimenpiteiden sekä 103 §:ssä tarkoitettujen vahingon ja haitan korvaamista, sekä muiden kaivoslakiin perustuvien velvoitteiden täyttämistä varten. Tässä malminetsintäluvassa määrätty vakuus on asetettava viimeistään 30 päivänä siitä, kun

malminetsintälupa on tullut lainvoimaiseksi, luvanhaltijan malminetsinnästä mahdollisesti aiheutuvaa vahinkoa, haittaa tai muuta kaivoslaissa mainittua velvoitetta varten pankkiin avatulle vakuustalletustilille. Kaivoslain 73 §:ssä tarkoitettu luvan siirto ei vapauta vakuutta.

Perustelut: Määräyksen perusteena on kaivoslaki (621/2011) 107, 109, 110 ja 111 §. Vakuus asetetaan kaivosviranomaisen arvion perusteella, joka perustuu malminetsintäalueilla suoritetun valvontatyön kautta saatuihin havaintoihin. Valvontahavaintojen perusteella tyypillisimpien malminetsintäalueilla sattuvan vahingon suuruusluokka on linjassa tässä luvassa määrätyn vakuuden kanssa. Kaivosviranomaisen on arvioinut toiminnan laatua ja laajuutta (lupamääräys 1), toiminta-alueen erityispiirteitä, sekä luvassa säädettyjä velvoitteita lupamääräykset huomioiden ja päätynyt määrättyyn vakuuteen. Luvassa sallitut geofyysiset- ja geokemialliset tutkimusmenetelmät tai maaperä- ja kallioperänäytteenotto eivät aiheuta merkittävää vahinkoa ympäristölle tai luonnolle, kun tutkimustyö suoritetaan lupamääräyksiä noudattaen. Malminetsinnästä johtuvia tyypillisiä maanomistajalle aiheutuvia vahinkoja ovat lähinnä yksittäiset puustovahingot. Luvassa on kielletty luonnonsuojelulain nojalla rauhoitettujen lajien vahingoittaminen tai vaarantaminen. Mikäli alueella on sellaisia, niitä varten on annettu tarkat rajoitukset. Lähtökohtaisesti luvanhaltijan urakoitsijoilla on erillinen vastuuvakuutus tutkimustoimissa aiheutuneita ennakoimattomia vahinkoja varten. Kaivosviranomaisen harkitsee luvan siirron tai muuttamisen yhteydessä, onko vakuuden suuruutta tarkistettava.

8. Määräykset malminetsintää ja malminetsintäalueen käyttöä koskevista seikoista sen varmistamiseksi, ettei toiminnasta aiheudu kaivoslaissa (621/2011) kiellettyä seurausta

Malminetsintä sekä malminetsintäalueella liikkuminen ja muu alueen käyttö on rajoitettava tutkimustyön kannalta välttämättömiin toimenpiteisiin. Toimenpiteet on suoritettava siten, että niistä ei aiheudu kohtuudella vältettävissä olevaa yleisen tai yksityisen edun loukkausta eikä merkittäviä muutoksia luonnonolosuhteissa. Luonnonolosuhteilla tarkoitetaan alueen pohja- ja pintavesioloja, lämpö- ja kosteusoloja sekä kasvien kasvupaikkatekijöitä.

Kairausvedenotto, kairaus apuaineet ja hydraulioöljy vuotojen ehkäiseminen

Tämän päätöksen liitteessä 1 tarkoitettulla malminetsintäalueella ja 30 metrin etäisyydellä sen rajasta toiminnan kannalta välttämättömään liikkumiseen ei tarvita erillistä maastoliikennelupaa. Mikäli malminetsintäalue rajautuu lähemmäs kuin 30 m alueesta, jolla liikkumista on rajoitettu (esimerkiksi suojelualue) tarvitaan liikkumiseen alueesta vastaavan viranomaisen lupa. Tutkimustyön kannalta päätöksessä sallittuihin välttämättömiin, laajuudeltaan ja vaikutuksiltaan vähäisiin kairaus-toimenpiteisiin saa käyttää alueen vettä, mutta jos kairauksessa käytettävän veden määrä ylittää 100m³/vrk, on toimittava siten kuin vesilain (587/2011) 2. luvun 15 §:ssä todetaan. Tutkimustöitä tehtäessä on otettava aina huomioon ympäristönsuojelulain (527/2014) 17§:n mukainen pohjaveden pilaamiskielto. Malminetsinnästä ja muusta malminetsintäalueen käytöstä ei saa aiheutua merkittäviä muutoksia luonnonolosuhteissa, eikä merkittävää maisemallista haittaa.

Tässä luvassa sallitaan kairausapuaineiden käyttö, mikäli niitä tarvitaan tutkimustoiminnalle tarpeellisen kallioperänäytteen saamiseksi. Mikäli kairauksessa käytetään apuaineita, on käytettävä sellaisia apuaineita, joiden käytöstä ei aiheudu ympäristönsuojelulaissa säädetyn pohjaveden pilaamiskielton vastaista seurausta (527/2014, 17§). Kaikki kairauksessa mahdollisesti käytettävät apuaineet tai niiden keskeiset ainesosat tulee olla rekisteröitynä Euroopan kemikaaliviraston (ECHA) rekisteriin (REACH), ja ne on hyväksytty käyttötarkoituksensa mukaisesti käytettäväksi EU:n alueella. Mitkään näiden kemikaalien ainesosista eivät saa olla myrkyllisiä tai biokertyviä. Määräys ei koske aineryhmiä, joilla on

vapautus tai poikkeus REACH-asetuksen velvoitteista.

Malminetsintäluvan haltijan on varmistettava, että mahdolliset ennalta odottamattomat vuodot tutkimustoiminnanaikaisessa koneellisessa näytteenotossa hallitaan käyttämällä koneeseen integroituja ja riittäväksi mitoitettuja valumakaukaloita. Luvanhaltijan tulee kyetä myös tarvittaessa torjumaan öljyvuoto viipymättä imeytysaineilla.

Kairauspaikan jälkitoimenpiteet

Kairauksen päätyttyä on tulpattava kairareivät aina teräksisen maakairausputken paikalleen jäädessä mansettitulpalla pohjaveden maanpinnalle nousun estämiseksi. Kairaputket on katkaistava noin 0,10–0,20 metrin pituuteen läheltä maanpintaa, kairaputken päät on peitettävä metallisella suojahatulla ja merkittävä selvästi huomiovärillisin puupaaluin, joissa on kairauspaikan tunnisteet ja heijastin. Kairakohteiden jätehuolto sekä siistiminen on tehtävä välittömästi töiden loputtua kohteella. Malminetsintäluvan haltijan on luovuttuaan malminetsintälupa-alueesta tai sen menetettyään viipymättä saatettava malminetsintäalue yleisen turvallisuuden vaatimaan kuntoon, sekä saatettava alue mahdollisimman luonnonmukaiseen tilaan.

Perustelut: (621/2011) 7 §, 11 § ja 15 §.

Toimittaessa luokitellulla pohjavesialueella

Lupa-alueelle sijoittuu pieneltä osin Hoikanharju-Loukusanharju (luokka 1) pohjavesialue. Päällekkäisyys on kohdassa, jossa on Kylmälän yksityistie. Pohjavesialueella ei saa suorittaa tutkimusojien kaivuuta eikä säilyttää pohjavedelle haitallisia aineita. Mikäli tutkimuskairauksissa kertyy maanpinnalle kairaussoijaa pohjavesialueella toimittaessa, tulee kairaussoija kerätä talteen ja loppu käsitellä asianmukaisesti. Mahdollisten sosiaalitulojen jätevesiä ei saa päästää pohjavesialueiden maaperään.

Perustelut: Toiminta sijoittuu luokitellulle pohjavesialueelle, minkä vuoksi toiminnasta mahdollisesti aiheutuvat vaikutukset pohjaveden laatuun on arvioitu osana lupaharkintaa. Arvioinnissa on hyödynnetty hakijan lupahakemuksen lisäksi kaikkea viranomaiselle toimitettua muuta aineistoa sekä selvityksiä. Tutkimustoimintaa ei saa harjoittaa siten, että siitä voi aiheutua ympäristönsuojelulain 17§ mukaista pohjaveden pilaantumista. Kaivoslaki (621/2011) 11§ 15§, ja 51§.

9. Määräykset yleisen ja yksityisen edun kannalta välttämättömistä ja luvan edellytysten toteuttamiseen liittyvistä seikoista

9.1. Yleiset määräykset

Malminetsintäluvan haltijan tulee rajoittaa malminetsintätoiminta sekä muu malminetsintäalueen käyttö ainoastaan tutkimustyön suorittamisen kannalta välttämättömiin toimenpiteisiin. Toimenpiteet on suunniteltava ja toteutettava siten, ettei niistä aiheudu sellaista yleisen tai yksityisen edun loukkausta, joka olisi kohtuullisin toimin vältettävissä.

Vaikka tässä malminetsintäluvassa sallitut tutkimusmenetelmät eivät lähtökohtaisesti aiheuta laaja-alaisia ympäristövaikutuksia, malminetsintäluvan haltijan on kuitenkin oltava riittävällä tavalla selvillä hankkeen ympäristövaikutuksista siinä laajuudessa kuin voidaan kohtuudella edellyttää.

Tässä malminetsintäluvassa sallitut tutkimusmenetelmät on yksilöity lupamääräyksessä 1. Niiden ei katsota vaikeuttavan oikeusvaikutteisen kaavan toteuttamista eikä aiheuttavan olennaista haittaa muulle elinkeinotoiminnalle tai merkittävää maisemallista haittaa.

Menetelmät eivät myöskään aiheuta merkittäviä muutoksia luonnonolosuhteissa, harvinaisten tai arvokkaiden luonnonesiintymien olennaista vahingoittumista tai muita merkittäviä vahingollisia ympäristövaikutuksia, kun tutkimukset suoritetaan päätöksessä sallituilla menetelmillä ja määrättyinä ajankohtina.

Lupamääräyksen 1 kohdassa 2 mainittua koneellisesti tehtävää maa- ja kallioperänäytteenottoa ei kuitenkaan saa suorittaa vesistön päältä. Mikäli malminetsintätutkimukset edellyttävät kairausta vesistön päältä, tulee sitä varten hakea luvan muuttamista kaivoslain (621/2011) 69 §:n mukaisesti.

Malminetsintäluvan haltijan tulee esittää Tukesille hyvissä ajoin ennen tutkimustöiden aloittamista yksityiskohtainen tutkimussuunnitelma, josta ilmenevät suunnitellut toimenpiteet sekä niiden tarkat sijaintitiedot. Luvanhaltijan on lisäksi tarvittaessa päivitettävä kaivannaisjätteen jätehuoltosuunnitelma, erityisesti tilanteissa, joissa tutkimusluonteinen kallioperäkairaus muuttuu luonteeltaan ja määrältään kohteellisesti tiheämmäksi inventointikairaukseksi.

Tutkimussuunnitelma on toimitettava tiedoksi myös toimivaltaiselle Lupa- ja valvontaviranomaiselle sekä Oulun museo- ja tiedekeskukselle. Lähtökohtaisesti luvanhaltijalla ei kaivoslain mukaan ole yleistä velvollisuutta suorittaa kasvillisuus- tai luontokartoituksia, kun varovaisuusperiaate otetaan huomioon, eikä tällaisia kartoituksia edellytetä muiltakaan samankaltaisia vaikutuksia aiheuttavilta maankäyttömuodoilta suojelualueiden ulkopuolella.

Siirtyminen lupa-alueelle, ja lupa-alueella liikkuminen on sulanmaan aikana pyrittävä suunnittelemaan niin, että luontaisia aukkopaikkoja ja olemassa olevia uria käytetään mahdollisimman paljon hyväksi. Kosteikkoalueilla liikkumista tulee ensisijaisesti välttää sulanmaan aikana. Toiminnanharjoittajan on oltava selvillä toimintansa ympäristövaikutuksista, ympäristöriskeistä ja niiden hallinnasta sekä haitallisten vaikutusten vähentämismahdollisuuksista. Koneellinen tutkimus ja näytteenotto alueilla, joilla on olemassa vaarana, että tutkimukset tai liikkuminen aiheuttavat maaperään vahinkoja (suot), tulee suorittaa aina ajankohtana, jolloin maaperä on jäänyt. Tutkimusmontut ja kuopat tulee merkitä huomiokapein sekä luiskata loiva reunaisiksi päistään niiden ollessa auki ja sisältävän putoamisvaaran. Tutkimusten päätyttyä tutkimusmontut, -kuopat ja -ojat on täytettävä ja maisemoitava. Lisäksi tulee huomioida Metsähallituksen metsätieverkostoon liittyen niiden käyttö ja kunto etenkin kelirikkoikaan sekä kovilla sa-teilla.

Perustelut: Tutkimussuunnitelman esittämisvelvollisuudella varmistetaan, että suunniteltuihin toimenpiteisiin voidaan tarvittaessa puuttua valvonnallisin keinoin. Velvollisuus mahdollistaa lisäksi sen, että Tukes voi kaivoslain valvonta-tehtävänsä toteuttamiseksi arvioida suunniteltujen toimenpiteiden vaikutuksia ja antaa tarvittaessa tarkempia lisämääräyksiä niiden suorittamisesta. Malminetsintäluvan haltijan on rajoitettava malminetsintä ja muu malminetsintäalueen käyttö tutkimustyön kannalta välttämättömiin toimenpiteisiin. Toimenpiteet on suunniteltava siten, että niistä ei aiheudu kohtuudella vältettävissä olevaa yleisen tai yksityisen edun loukkausta. Malminetsintäluvan nojalla tapahtuvasta malminetsinnästä ja muusta malminetsintäalueen käytöstä ei saa aiheutua kaivoslain vastaisia vahingollisia vaikutuksia (621/2011) 11 §, 12 § ja 69 §.

9.2 Lupa-aluekohtaiset määräykset

Pintavedet

Luvansaajan tulee huolehtia tutkimustoiminnassaan siitä, ettei eri tutkimusvaiheissa päädy kiintoainesta pintavesiin. Lupa-alueelta tunnetaan metsälain 10 §:ssä tarkoitettuja erityisen tärkeitä elinympäristöjä, jotka on otettava huomioon tutkimustoimintaa suunniteltaessa ja toteutettaessa. Lupa-alueella esiintyvä luonnontilaisia tai luonnontilaisten kaltaisia lähteitä, joiden luonnontilan vaarantaminen on kielletty. Näiden kohteiden läheisyydessä tulee

noudattaa riittävää suojaetäisyyttä. Myöskään purouomien luonnontilaa ei saa vaarantaa.

Natura-alue

Lähin Natura 2000-alue sijoittuu 400m matkalla noin 20m etäisyydelle lupa-alueen länsipäässä (Syöte, FI1103828). Tutkimuskairauksissa on kyseessä hetkellinen, ei pitkäaikainen kairaustapahtuma, joka suhteutettuna koneellisten, melua aiheuttavien, tutkimustoimien lupa-aikaan ei ole merkittävä häiriön lähde sijaitessaan suojelualueen ulkopuolella. Suunniteltuja tutkimuksia ei voida katsoa sellaisiksi, jotka vaikuttaisivat alueella esiintyvien lajien kantoihin vähentävästi. Kaivosviranomaisen huomioi lupa-alueen ja Syöte (FI1103828) Natura-alueen raja-alueen erityispiirteet (puustoinen ja taimikkoinen reuna-alue, vaaran rinteet viettävät kohden Natura-aluetta) ja määrää, että koneellinen, melua aiheuttava tutkimustoiminta, 200 m lähempänä Syöte (FI1103828) Natura-alueen rajasta on kiellettyä lintujen yleisenä pesimäaikana 1.5–31.7 välisenä aikana.

Suuret rauhoitetut petolinnut

Tukesin selvitysten perusteella aivan malminetsintälupa-alueen reunalle ulottuu osin suuren rauhoitetun petolinnun pesäreviiri. Laji.fi-tietokannan viranomaisportaalissa ovat näkyvissä tiedossa olevat suuren petolinnun säännöllisessä käytössä olevat pesät, soveltuuko pesä kuntonsa puolesta pesintään sekä koska niissä on viimeksi pesitty. Luonnonsuojelulain 73 § suojellee suurten petolintujen pesäpuita ja pesimärauhaa.

Suurta petolintua ei saa häiritä, kun pesä on asuttu. Petolinnun tahallinen häiritseminen, erityisesti lisääntymisaikana **15.2–31.7** 1000 metrin säteisen ympyrän sisällä asutusta pesästä, on kielletty lupamääräyksessä 1 sallituilla tutkimustoimilla.

Suuren petolinnun pesäpuu, jossa oleva pesä on säännöllisessä käytössä ja selvästi nähtävissä, on rauhoitettu. Tiedossa olevan pesäpuun ympärille tulee jättää lisäksi suoja-alue n. 150 m, jolta ei saa kaataa tai vahingoittaa merkittävästi tutkimusten yhteydessä puita. Pesäpuun suoja-alueen lähiympäristö tulee pyrkiä säilyttämään luonnontilaisena niin, että myöhempien tuulenskaatojen riski pienenee.

Mikäli tässä malminetsintäluvassa sallitut tutkimustoimet on mahdollista tehdä ainoastaan talviaikana tai muusta perustellusta syystä tutkimuksia on tehtävä suuren petolinnun rauhoitusaikana, luvanhaltijan tulee ensin esittää suunnitelma pesän tarkkailusta. Poikkeus rauhoitusajasta edellyttää aina todisteellisesti selvitystä, onko pesä suuren petolinnun suotuisan suojelutason kannalta merkityksellinen ja onko pesintätoimet aloitettu pesässä, jonka rauhoitusalue ulottuu tutkimusalueelle. Selvitys tulee suorittaa niin ettei siitä aiheudu luonnonsuojelulaissa kiellettyä seurausta. Mikäli pesää tarkkaillaan kameronilla, tulee maanomistajalta hankkia lupa kameran asentamiseen. Muutoin suuren petolinnun pesintätilanteen selvittämiseen tulee käyttää luonnontieteellisiä tutkimuspalveluja tarjoavaa ammattilaista. Mikäli pesän kunnostusta, koristelua tai munintaa ei ole tapahtunut 15.2.–10.4, voidaan tutkimuksia jatkaa kohteella. Pesimätilanteen selvittämistä varten tarvittavan poikkeuslupan tarpeellisuuden voi tarkistaa Lupa- ja valvontaviranomaiselta.

Luonnonsuojelulain 70 §:n mukaisesti rauhoitettujen yksilöiden tahallinen häiritseminen, erityisesti eläinten lisääntymisaikana, tärkeillä muuton aikaisilla levähdysalueilla tai muutoin niiden elämänkierron kannalta tärkeillä paikoilla on kielletty. Rauhoitusmääräyksistä poikkeamista koskevissa asioissa toimivaltainen lupaviranomainen on Lupa- ja valvontavirasto.

Tätä ohjetta noudattamalla malminetsintää voidaan toteuttaa niin, että luonnonsuojelulain 73 §:n mukaiset rauhoitussäännökset tulevat huomioiduiksi ja pesintärauhaa häiritsevät tekijät voidaan riittävästi ehkäistä ja lupamääräys on siten riittävä suuren petolinnun osalta suotuisan suojelutason ja heikentämiskiellon kannalta kokonaisuutena arvioituna.

Varovaisuusperiaatetta noudattaen Tukes määrää noudatettavaksi suurten petolintujen pesimärauhan, ellei asiaan saadun selvityksen perusteella voida todeta, että tiedossa oleva

pesä ei sovellu pesintää tai todisteellisesti ole osoitettu, ettei pesintää ole aloitettu kuluvana vuonna.

Kasvit

Alueella esiintyy silmällä pidettävien (rusokantokääpä, kelohurmejäkäälä, norjantorvijäkälä, kastanjansuomujäkälä, kuusenneulajäkälä, korpiluppo, männynnuppijäkäälä, silomunuaisjäkäälä, nukkamunuaisjäkäälä, punakelmukka ja samettikesijäkälä) ja vaarantuneiden (ryväsjäkäälä, kantoraippasammal, aarninapu, hongantorvijäkälä) lajien esiintymäpaikkoja. Lajeja kasvaa myös kuolleilla puilla, joten kuolleiden puiden vahingoittamista on vältettävä. Vaikka silmälläpidettävien lajien turvaaminen on vapaaehtoista, eikä silmälläpidettävät lajit täytä varsinaisen uhanalaisuuden kriteerejä, silmälläpidettävien lajien esiintymien vahingoittamista tulee välttää tutkimuksissa.

Maastotöiden suunnittelua varten esimerkiksi kasvilajien esiintymispaikat voi tarkistaa Lajitietokeskuksen avoimesta Laji.fi-palvelusta (<https://laji.fi/>).

Eläimet

Tutkimusalueella on havaintoja liito-oravasta. Liito-oravan lisääntymis- ja levähdyspaikkojen hävittäminen ja heikentäminen on luonnonsuojelulain 78 §:n nojalla kielletty. Liito-oravan pesäpuita ei saa poistaa, ja tunnetun elinympäristön läheisyydessä puiden poistamisesta tulee aina ilmoittaa etukäteen Lupa- ja valvontavirastolle. Mahdolliset lajihavainnot tulee ilmoittaa Lupa- ja valvontavirastolle ja huomioida tutkimuksia suunniteltaessa.

Lisäksi lupa-alueelle voi sijoittua metson soidinalueita. Soidinpaikka koostuu kukkojen soidinreviireistä, joiden koko on useimmiten 1–3 ha. Soidinpaikan koko määräytyy reviirikukkojen määrän mukaan. Soidinpaikat tulee huomioida malminetsintätutkimuksissa siten, ettei toiminta vaaranna tai häiritse aktiivista soidinta häiritä 1.4–30.5 välillä. Soidinpaikalla ei esimerkiksi saa hakata metsää Pohjois-Suomessa 1.4.–20.5. välisenä aikana.

Serpentiiniluontotyypit

Tutkimustoiminnassa on huomioitava luonnonsuojelulain (9/2023) 65§ mukaiset tiukasti suojeltuihin luontotyyppisiin kuuluvat ”Serpentiinikalliot, -kivikot ja -soraikot” kohteet. Lupa-alueella ei ole tiedossa olevia ja varmistettuja serpentiiniluontotyyppikohteita.

Arkeologiset kohteet, kiinteät muinaisjäännökset, kulttuuriperintö kohteet

Lupa-alueeseen rajautuu kaksi muinaismuistolain (295/1963) suojelemaa kiinteää muinaisjäännöstä, jotka tulee huomioida lupa-alueen tutkimustöiden ja reittien suunnittelussa. Lisäksi lupa-alueelle sijoittuu kaksi Lidar-aineistosta erottuvaa kämpän jäännöstä, jotka tulee huomioida vastaavasti.

Muut huomioitavat asiat

Alueeseen kohdistuu moottorikelkkaura. Malminetsintä ei saa aiheuttaa vaaraa, haittaa tai vahinkoa moottorikelkkauran käytölle ja kunnolle.

Malminetsintälupa-alueen länsiosassa sijaitsee Metsähallituksen Luontopalvelujen hallinnassa oleva Moskavaaran luonnonsuojeluun varattu alue (E-kategorian dialogialue). Suojelutarkoituksiin hankitut kiinteistön suojelutavoitteita ei saa vaarantaa tutkimustoiminnalla.

Poronhoito

Alue kuuluu Taivalkosken paliskunnan alueeseen. Malminetsintätutkimukset on sovitettava alueella toimivan paliskunnan kanssa siten, ettei niistä aiheudu kohtuutonta haittaa poronhoidolle. Malminetsintäluvan haltijan on ilmoitettava alueen paliskunnalle tutkimustöistä ja niiden aikataulusta, sekä muusta alueiden käytöstä hyvissä ajoin ennen tutkimustöiden aloittamista. Malminetsintäluvan haltijan on otettava huomioon alueella mahdollisesti olevat poronhoidolle tärkeät rakenteet kuten esimerkiksi erotusaita ja käytettävä valmiita veräjiä kulkemiseen. Edellä mainituilla toimenpiteillä vähennetään malminetsinnästä

poronhoitoelinkeinolle mahdollisesti aiheutuvia haittoja poronhoitoalueella.

Perustelut: Kaivoslain (621/2011) 11 §, 12 §, 15 §, 69 § sekä valtioneuvoston asetus (1123/2025) 2 § ja 3 §.

10. Määräys malminetsintäkorvauksen suuruudesta ja maksuajankohdasta

Malminetsintäluvan haltijan on maksettava malminetsintäalueeseen kuuluvien kiinteistöjen omistajille vuotuista korvausta **20 euroa hehtaarilta** luvan voimassaoloajalta. Malminetsintäalueesta lasketaan kokonaispinta-ala, ja jokaisen kiinteistön tai muiden rekisteriyksiköiden osalta pinta-ala vähintään 0,1 hehtaarin tarkkuudella.

Malminetsintäkorvaus ensimmäiseltä vuodelta on maksettava viimeistään 30 päivänä siitä, kun malminetsintälupa on tullut lainvoimaiseksi. Seuraavina vuosina korvaus on maksettava vastaavana ajankohtana. Luvan haltijan on ilmoitettava malminetsintäkorvauksen kokonaissuorituksesta kirjallisesti kaivosviranomaiselle, kun velvollisuus on täytetty.

Mikäli hakija pienentää tai muuttaa tässä päätöksessä määrättyä malminetsintäaluetta muutoshakemuksella, määräytyy uusi malminetsintäkorvaus maanomistajalle seuraavasta tämän lupapäätöksen maksupäivästä alkaen muutospäätöksessä määrättävän pinta-alan mukaan.

Perustelut: Määräys perustuu kaivoslain (621/2011) 99 §:ään, jossa säädetään malminetsintäkorvauksen suuruudesta ja maksutavasta, 51 § 67 § ja 69:ään, joissa säädetään malminetsintäluvan raukeamisesta ja muuttamisesta sekä 152.1 §:ään jossa säädetään kaivosviranomaisen oikeudesta saada kaivoslain säännösten noudattamisen valvontaa varten tarpeelliset tiedot niiltä, joita tämän lain velvoitteet koskevat.

11. Määräys vahinkojen ja haittojen korvaamisesta malminetsintäalueella

Malminetsintäluvan haltijan on korvattava malminetsintäalueella tapahtuvasta kaivoslakiin (621/2011) perustuvasta toiminnasta aiheutuneet vahingot ja haitat, jollei jonkin toimenpiteen osalta korvauksesta toisin säädetä.

Perustelut: Määräys perustuu kaivoslain (621/2011) 103 §:ään, jossa säädetään vahinkojen ja haittojen korvaamisesta malminetsintäalueella.

Hakemuksen käsittely

Hakemus: Strategic Explorations Oy	30.11.2021
Hakemuksen muutos: Strategic Explorations Oy (lupahakemuksen päivitys)	6.8.2025
Kuulutus hakemuksesta: Tukes (Taivalkosken kunta)	21.1.2026
Kuulutus hakemuksesta: Tukes (Pudasjärven kaupunki)	6.5.2026
Lausuntopyynnöt: Tukes	21.1.2026
Päätös: Tukes	24.6.2026

Lupahakemuksesta tiedottaminen

Tukes on tiedottanut hakemuksesta 21.1.2026 kuuluttamalla siitä 30 päivän ajan Taivalkosken

kunnan ilmoituskanavilla. Tukes on tiedottanut hakemuksesta 6.5.2026 kuuluttamalla siitä 30 päivän ajan Pudasjärven kaupungin ilmoituskanavilla. Hakemus on ollut nähtävillä myös Tukesin internet-sivuilla. Hakemus on ollut nähtävillä 12.6.2026 saakka.

Asianosaisia maanomistajia on tiedotettu hakemuksesta kirjeitse.

Lausunnot ja mielipiteet on pyydetty toimitettavaksi viimeistään 27.2.2026. Tämän päivämääränkin jälkeen toimitetut lausunnot ja mielipiteet on otettu ratkaisussa huomioon.

Lausuntopyynnöt ja lausunnot hakemuksesta

Hakemuksesta on lähetetty lausuntopyynnöt ja saatu lausunnot seuraavasti:

- 1) Tukesin lausuntopyyntö on lähetetty **Taivalkosken kunnalle** 21.1.2026. Taivalkosken kunta ei ole antanut lausuntoa.
- 2) Tukesin lausuntopyyntö on lähetetty **Pudasjärven kaupungille** 6.5.2026. Pudasjärven kaupunki ei ole antanut lausuntoa.
- 3) Tukesin lausuntopyyntö on lähetetty **Lupa- ja valvontavirastolle** 21.1.2026. Lupa- ja valvontavirasto on antanut lausunnon 19.3.2026 (liite 5).
- 4) Tukesin lausuntopyyntö on lähetetty **Oulun museo- ja tiedekeskukselle** 21.1.2026. Oulun museo- ja tiedekeskus on antanut lausunnon 5.2.2026 (liite 6).
- 5) Tukesin lausuntopyyntö on lähetetty **Taivalkosken paliskunnalle** 21.1.2026. Taivalkosken paliskunta ei ole antanut lausuntoa.

Muut selvitykset lupaharkintaa varten

Kaivoslaki velvoittaa kaivosviranomaista pyytämään lausunnon lupahakemuksen käsittelyä varten mm. Lupa- ja valvontavirastolta. Mikäli pyydyissä lausunnoissa, saaduissa muistutuksissa tai mielipiteissä tuodaan esiin seikkoja, jotka voisivat muodostaa kaivoslain 46 §:ssä tarkoitetun luvan myöntämisen esteen, tulee kaivosviranomaisen ratkaista, voidaanko lupa kuitenkin kaivoslaissa säädetystä esteestä huolimatta myöntää, jos este on mahdollista poistaa lupamääräyksillä tai pienentämällä alueen koko. Lupakohtaisien (9.2) määräysten tarkoituksena on varmistaa, että lausunnoissa, muistutuksissa tai mielipiteissä esiin nostetut seikat huomioidaan niin, ettei kaivoslain vastaista toimintaa synny.

Lupa- ja valvontavirasto (LVV) valvoo luonnonsuojelulain säännösten noudattamista sekä käyttää luonnonsuojelun yleisen edun puhevaltaa. Malminetsintälupahakemuksesta on pyydetty lausunto Lupa- ja valvontavirastolta erityisesti niiden luonnonsuojelu- ja ympäristönäkökohtien arvioimiseksi, joilla on merkitystä lupaharkinnassa.

Luonnonsuojelulain (9/2023) 117 §:ssä säädetään tietojärjestelmästä, joka koostuu Suomen luonnon monimuotoisuutta ja siihen vaikuttavista toimintoja koskevista tiedoista. Ympäristöministeriö, elinkeino-, liikenne- ja ympäristökeskus, Metsähallitus, Suomen ympäristökeskus ja Luonnontieteellinen keskusmuseo toimivat kukin luonnonsuojelun tietojärjestelmän rekisterinpitäjinä niiden tietojen osalta, jotka ne järjestelmään tallentavat. Ympäristöministeriö vastaa tietojärjestelmän sisällöllisestä ja toiminnallisesta kehittämisestä yhteistyössä sen ylläpitäjien kanssa. Luonnonsuojelun tietojärjestelmä muodostuu tiedoista, jotka tallennetaan tai on tallennettu edellä mainittujen ylläpitäjien tietojärjestelmiin, rekistereihin ja asianhallintajärjestelmiin. Viranomaisportaali tarjoaa viranomaisille suoran pääsyn kaikkeen tarkkaan lajitietoon, mukaan lukien sellaiset tiedot, jotka avoimessa Laji.fi-palvelussa on luonnonsuojelullisista syistä karkeistettu tai piilotettu. Viranomaisportaalissa käsitellään sensitiivisiä tietoja, kuten uhanalaisten eläin- ja kasvilajien esiintymiä sekä

arvokkaiden luonnonalueiden suojeluun liittyviä tietoja, minkä vuoksi näitä tietoja ei voida kirjata päätökseen. Kaivosviranomaisen on lisäksi tarkistanut lupa-aluetta koskevat tiedot Laji.fi-viranomaisportaalista ja hyödyntänyt saatavilla olevaa tietoa lupaharkinnassa arvioidessaan malminetsintälupahakemuksessa esitettyjen toimenpiteiden vaikutuksia merkityksellisiin luonnonsuojelu- ja ympäristönäkökohtiin.

Tukes on ennen päätöksen antamista selvittänyt alueen luonnonolosuhteita muun muassa ilmakuvien, olemassa olevan tietoaineiston ja hakemukseen saatujen lausuntojen perusteella. Tutkimusalue on metsätalousmaata, jossa on harjoitettu tehokasta metsänhoitoa ja hakkuita. Selvitysten perusteella Tukes on katsonut, että suunnitelluista tutkimustoimenpiteistä, ottaen huomioon toiminnan laadun ja laajuuden, ei aiheudu haittaa ihmisten terveydelle, vaaraa yleiselle turvallisuudelle, olennaista haittaa muulle elinkeinotoiminnalle, merkittäviä muutoksia luonnonolosuhteissa, harvinaisten tai arvokkaiden luonnonesiintymien olennaista vahingoittumista, merkittävää maisemallista haittaa eikä muutakaan merkittävää vahingollista ympäristövaikutusta. Luvanhakija on kuvannut toimenpiteidensä vaikutuksia hakemuksessa sekä siihen liitetyssä kaivannaisjätehuoltosuunnitelmassa.

Tämän malminetsintäluvan perusteella ei ole tarkoitus toteuttaa koelouhintaa eikä muita toimenpiteitä, jotka laajuudeltaan tai vaikutuksiltaan vastaisivat koelouhintaa. Toimintaa ei myöskään ole suunniteltu harjoitettavaksi asemakaava-alueella.

Alueella hetkellisesti suoritettavien tutkimustoimenpiteiden ei katsota aiheuttavan merkittävää häiriötä Suomen pesimälinnustolle, joka on pääosin luonnonsuojelulailla rauhoitettua. Suomessa seurataan lajien uhanalaisuutta, ja uhanalaisuustilanne on tarkasteltavissa Punaisen kirjan verkkopalvelussa (YM & SYKE, 2019), osoitteessa <https://punainenkirja.laji.fi>. Julkaisussa esitetään myös lajien uhanalaisuuteen johtaneet syyt sekä tulevaisuuden uhkatekijät. Tässä malminetsintäluvassa sallittuja menetelmiä ei mainita uhanalaisuuden aiheuttajina eikä tulevaisuuden uhkatekijöinä.

Suuret petolinnut

Suurten petolintujen pesintää on seurattu ja tilastoitu Suomessa vuodesta maakotkan osalta 1971 alkaen ja merikotkan osalta 1977 alkaen. Seurannassa ovat olleet tunnetut reviirit, tarkistetut reviirit, parit ja onnistuneet pesinnät. Maakotkan levinneisyys on edelleen selvästi pohjoinen, noin 90 prosenttia tunnetuista maakotkan reviereistä sijaitsee poronhoitoalueella, missä tehdään myös aktiivisinta malminetsintää Suomessa. Kun tilastoista verrataan alueita, joilla tässä luvassa sallitun kaltaista malminetsintää on suoritettu useita kymmeniä vuosia (Kittilä ja Sodankylä) alueisiin, joilla koneellista malminetsintää ei käytännössä ole tehty ollenkaan (Inari), voidaan tilastojen pohjalta todeta, että esimerkiksi maakotkalla on onnistuneita pesintöjä prosentuaalisesti yhtä paljon riippumatta siitä, onko alueella tehty malminetsintää vai ei. Eliömaantieteellisille alueille KiL ja InL sijoittuu lähes saman verran tunnettuja revierejä, mutta malminetsinnän aktiivisuudella ei ole korrelaatiota suurten petolintujen pesinnän onnistumiseen. Malminetsinnässä on noudatettu n.1000 metrin suojavyöhykettä tiedossa olevaan pesään. Tämä suojavyöhyke on katsottu riittäväksi myös metsätaloudessa. Kaivosviranomaisen on tarkistanut suuren rauhoitetun petolinnun pesätietojen sijainnin Laji.fi viranomaisportaalista. Lupa-aluetta lähimmät pesäpaikat sijaitsevat 1020m etäisyydellä (havaintotiedot vuosilta 1983-2007) ja 1150m etäisyydellä (havaintotiedot vuosilta 2011-2025) lupa-alueen rajasta.

Natura selvitys

Lupa-alue sijoittuu länsiosassaan noin 400 m matkalla noin 20 m etäisyydelle Syöte (FI1103828) Natura 2000-alueesta. Natura 2000 –verkoston tavoitteena on saavuttaa luontodirektiivissä yksilöityjen luontotyyppien ja luonto- ja lintudirektiivissä yksilöityjen lajien suotuisa suojelutaso.

Luontodirektiiviin sisältyy epäsuorasti vaatimus varovaisuusperiaatteen soveltamisesta, jos vaikutuksista on epävarmuutta. Natura 2000 -alueiden suojelutavoitteet pitää asettaa etusi-

jalle. Eräissä tilanteissa arviointivelvollisuus koskee myös olemassa olevan tai ehdotetun Natura 2000 -alueen ulkopuolella toteutettavia hankkeita ja suunnitelmia. Näin on silloin, jos sillä todennäköisesti on Natura 2000 -alueelle ulottuvia **merkittäviä haitallisia vaikutuksia**. Siten esimerkiksi melua aiheuttavan lentokentän rakentaminen Natura 2000 -alueen kylkeen tai lintuveden vesitalouden muuttaminen tiepenkereellä saattaisi edellyttää pykälässä tarkoitettua arviointia, vaikka itse Natura 2000 -alueeseen ei koskettaisikaan. Olennaista ratkaisutilanteessa onkin lähestyä asiaa siltä kannalta, onko suojeluratkaisun suhteellisuus (kohtuullisuus) otettu huomioon jo suojelusta päätettäessä. Jos suojelualueen oikeusvaikutukset koskisivat laajoja yksityisomistuksessa olevia kiinteistöjä tai muita, joiden oikeuteen tai etuun asia saattaa vaikuttaa, on heitä ollut kuultava hallintolain mukaisesti ennen päätöksentekoa. Tätä päätöstä ratkaistaessa ei edellytetä mitään poikkeuslupaa luonnonsuojelulaista, sillä tutkimusalue sijoittuu kokonaisuudessaan suojelualueen ulkopuolelle, eikä suunnitelluista tutkimuksista voi perustellusti arvioida aiheutuvan alueelle ulottuvia merkittäviä haitallisia vaikutuksia.

Viranomaisen saa pääsääntöisesti myöntää luvan vain, jos hanke tai suunnitelma ei merkittävästi heikennä Natura 2000 -alueen tai valtioneuvoston Natura 2000 -verkostoon ehdottaman alueen luonnonarvoja. Hakijan tulee ensisijaisesti pyrkiä osoittamaan puolueettomasti ja näytöön tukeutuen, että merkittäviä vaikutuksia Natura 2000 -alueeseen ei todennäköisesti aiheudu. Elinkeino-, liikenne- ja ympäristökeskuksen ja aluetta hallitsevan viranomaisen lausunnoille asiaan on luonnollisesti annettava huomattava paino, malminetsintäluvan ratkaiseminen on kuitenkin kaivosviranomaisen harkinnassa.

Hakija on lupahakemuksessaan selvittänyt tutkimustoiminnan luonnetta, sijoittumista ja ajallista toteutusta. Kallioperän tutkimuskairaus on siis hetkellinen, ei pitkäaikainen kairautapahtuma, joka suhteutettuna lupa-alueen laajuuteen ja lupa-aikaan ei ole merkittävä häiriön lähde sijaitessaan suojelualueen ulkopuolella. Suunniteltuja tutkimuksia ei voida katsoa sellaisiksi, jotka vaikuttaisivat alueella esiintyvien lajien kantoihin vähentävästi. Kun lisäksi otetaan huomioon, että malminetsinnästä aiheutuvat vaikutukset kohdistuvat lähtökohtaisesti kulloisellekin malminetsintäalueelle, ei hakemuksen mukaisesta toiminnasta sen laatu ja laajuus huomioon ottaen ei aiheudu ennalta arvioiden merkittäviä yhteisvaikutuksia. Lisäksi kun otetaan huomioon, että luvanhakija on lupahakemuksen tutkimussuunnitelmassaan todennut, ettei toteuta melua aiheuttavia tutkimustoimenpiteitä 1000 m lähempänä Natura 2000-alueisiin nähden 15.2–31.7 välisenä aikana, tutkimuksista ei voida katsoa aiheutuvan merkittäviä vaikutuksia mainitulle Natura-alueen suojeluperusteille.

Luvanhakija varmistaa lisäksi kartoituksin ja riittävin suojaetäisyyksin, ettei suojeltujen lajien esiintymiä, alueen luontoarvoja tai vesistöjen tilaa vaaranneta. Lisäksi vesistöjen läheisyydessä (mukaan lukien lähteet, purot tai norot) tai luonnonsuojelulaissa tarkoitettujen erityisesti suojeltavien kohteiden läheisyydessä yhtiö käyttää ns. suljettua vesikiertoa. Näiden kohteiden läheisyydessä kairauksessa kertyvä kairaussoija kerätään talteen ja toimitetaan luvat omaavalle jätteenkäsittelylaitokselle. Kaivosviranomaisella ei ole huomautettavaa luvanhakijan omaehtoisten rajoitusten ja toimenpiteiden toteuttamisesta.

Tukesilla on käytössään useita kymmeniä erilaisia tutkimuksia ja selvityksiä malminetsinnän tosiasiallisista vaikutuksista erilaisiin luontoarvoihin. Kallioperäkairauksen meluvaikutuksia käsittelevät mittauksiin perustuvat tuoreimmat raportit ovat vuodelta 2026. Vastaavanlaisia malminetsintätutkimuksia samanlaisella tutkimuskalustolla on tehty myös varsinaisilla Natura-alueella. Kaikkien näiden tutkimusten keskeinen johtopäätelmä on ollut, että olemassa olevaan luontotietoon, muuhun tieteelliseen tietoon, selvityksiin ja seurantatuloksiin perustuen, malminetsintätutkimustoiminnan ei voida olettaa aiheuttavan sen kaltaisia merkittäviä haitallisia vaikutuksia Natura alueen luontoarvoille, joiden seurauksena minkään Natura-alueella esiintyvän lajin olemassaolo tai selviytymismahdollisuudet alueella vaarantuisivat. Tukes on lupaharkinnassaan arvioinut, että suunnitelluista tutkimuksista ei perustellusti voi arvioida aiheutuvan Natura-alueelle ulottuvia merkittäviä haitallisia vaikutuksia.

Serpentiiniluontotyypit

Kaivosviranomaisen paikkatietoaineiston tarkastelun perusteella lupa-alueelle ei sijoitu

tunnettuja kartoituksin ja tarkastuksin todettuja luonnonsuojelulain mukaisia tiukasti suojeltuja serpentiiniluontotyyppi kohteita.

Kallioperäkairaus, vedet ja kairausapuaineet

Tukesilla on ollut lupaharkinnan tukena useita kymmeniä erilaisia ympäristöselvityksiä ja luontotutkimuksia. Pelkästään malminetsinnässä käytettävään kairausveteen liittyviä tutkimuksia on tehty yli 10 kappaletta vuosina 2011–2024. Kaikkia tutkimuksia yhdistää se, että niiden johtopäätöksissä on päädytty samankaltaisiin tuloksiin, eli siihen että kallioperäkairaus ei aiheuta merkittäviä vaikutuksia vesien laatuun. Malminetsinnän ympäristövaikutuksia on tämän lisäksi selvitetty useissa Natura vaikutustenarvioinneissa, jotka ovat käsittäneet laajan joukon maastossa tehtyjä kartoituksia ja kasvi- ja vesivaikutusseurantoja. Vuosien 2011–2024 aikana luontoselvityksiin on käytetty useita kymmeniä miljoonia euroja. Edellä mainittujen tutkimusten ja selvitysten lisäksi Tukes valvoo itse maastossa vuosittain yksittäisiä tutkimuskohteita riskiperusteisesti noin 25–30 kohdetta vuodessa. Kairakoneen käytössä ollaan siirtymässä hydraulikan sijasta mm. käyttämään sähkömoottoreita, eikä kairaustyössä tarvita muutoinkaan öljyä, vaan jäähdytys tehdään puhtaalla vedellä. Tällöin vaikutukset maankamaraan ja vesiin on minimaaliset. Kairakone tekee työnsä paikallaan, jolloin mahdolliset bioöljyvuodot on helppo havaita heti ja korjata tilanne.

Tutkimustoiminnasta syntyvät äänet

Kallioperäkairauksesta syntyvä ääni jää tasoltaan sellaiseksi, ettei sillä ole merkittäviä haitallisia tai häiriötä aiheuttavia vaikutuksia lupa-alueen ulkopuolella. Äänen syntyminen liittyy tavanomaiseen tutkimusvälineistön ja siihen liittyvien toimintojen käyttöön, minkä vuoksi äänen voimakkuus, kesto ja luonne pysyvät rajattuina ja ennakoitavissa. Ääni on tasaista, toistuvaa ja suhteellisen tasaisena jatkuvaa. Kallioperäkairaus on luvanvoimassaoloaikaan verrattuna lyhytkestoinen, ja tutkimuskohteella aiheutuu ääntä vain rajatun määrääjän.

Tukes käyttää kairakoneen melua arvioidessaan mittaustuloksiin perustuvaa tietoa. Tuoreimman mittaustutkimuksen mukaan, kairakoneen ääni on noin 100 m päässä 40-45 desibelin mittaluokkaa. Vertaukseksi esimerkiksi puiden lehtien havina on noin 45 desibelin mittaluokkaa ja sateen ropina ikkunaa vasten on noin 50 desibeliä. 200 m etäisyydellä kairakoneesta sen ääni peittyy luonnon taustameluun.

Muistutukset ja mielipiteet

Hakemuksen johdosta esitettiin 1 muistutus.

Henkilötietoihin sovelletaan tietosuojalakia (1050/2018) ja EU:n yleistä tietosuoja-asetusta (GDPR). Hakemukseen jätetyt muistutukset ja mielipiteet liitetään hakijalle toimitettavaan, sähköisesti allekirjoitettuun päätökseen.

Hakijan selitys

Hakijalta ei ole pyydetty selitystä.

Tukesin kannanotto lausunnoissa ja muistutuksissa esitettyihin yksilöityihin vaatimuksiin

Lausunnoissa, muistutuksissa ja mielipiteissä esitetyt asiat on otettu lupapäätöksessä huomioon lupamääräyksin.

Tiedoksi luvan haltijalle

Kaivoslain (621/2011) suhde muuhun lainsäädäntöön

Sen lisäksi, mitä kaivoslaissa säädetään, sovelletaan kaivoslain mukaista lupa- tai muuta asiaa ratkaistaessa ja muutoin tämän lain mukaan toimittaessa muun muassa;

luonnonsuojelulakia (9/2023), ympäristönsuojelulakia (527/2014), erämaalakia (62/1991), maankäyttö- ja rakennuslakia (132/1999), vesilakia (587/2011), poronhoitolakia (848/1990), säteilylakia (592/1991), ydinenergialakia (990/1987), muinaismuistolakia (295/1963), maastoliikennelakia (1710/1995), patoturvallisuuslakia (494/2009), hallintolakia (434/2003), laki sähköisestä asioinnista viranomaistoiminnassa (13/2003), saamelaiskäräjä lakia (974/1995), saamen kielilakia (1086/2003), kielilakia (423/2003), lakia ulkomaalaisten yritystojen seurannasta (172/2012), lakia eräiden kiinteistönhankintojen luvanvaraisuudesta (470/2019), lakia valtion etuusto-oikeudesta eräillä alueilla (469/2019), lakia kiinteän omaisuuden ja erityisten oikeuksien lunastuksesta kansallisen turvallisuuden varmistamiseksi (468/2019). Malminetsintäluvan haltijan on aina noudatettava Suomen lainsäädäntöä ja asiaan liittyviä muita kansainvälisiä sopimuksia.

Maastossa liikkuminen

Maastoliikennelain (1710/1995) 4.1 §:n ja 4.2 §:n 9-kohdan mukaan kaivoslaissa (621/2011) tarkoitetulla malminetsintäalueella ja 30 metrin etäisyydellä sen rajasta moottorikäyttöisellä ajoneuvolla liikkuminen ei edellytä maanomistajan tai haltijan lupaa, kun kyse on asianomaisessa malminetsintäluvassa tai kaivosluvassa tarkoitetun toiminnan kannalta välttämättömästä liikkumisesta. Mikäli malminetsintäalue rajautuu alueeseen, jolla liikkumista on rajoitettu (esim. luonnonsuojelualue), malminetsintäalueen rajan ulkopuolella tarvitaan alueen hallinnasta vastaavan viranomaisen suostumus.

Viitaten lupamääräykseen 9, malminetsintäluvan haltija veloitetaan rajoittamaan malminetsintä ja malminetsintäalueen käyttö tutkimustyön kannalta välttämättömiin toimenpiteisiin. Malminetsinnästä ei saa aiheutua merkittäviä muutoksia luonnonolosuhteissa, harvinaisten tai arvokkaiden luonnonesiintymien olennaista vahingoittumista, merkittävää maisemallista haittaa. Alueen koskemattomuuteen, joka liittyy alueen suojelutavoitteisiin, on säilytettävä. Aiheutetut vahingot on korvattava maanomistajalle.

Luvan muuttaminen ja raukeaminen

Malminetsintäluvan haltijan on kaivoslain (621/2011) 69 §:n mukaan haettava malminetsintäluvan muuttamista, jos tutkimussuunnitelmaa muutetaan tai täydennetään siten, että lupamääräyksiä on tarpeen tarkistaa. Luvanhaltija voi lisäksi hakea malminetsintäluvan muuttamista lupamääräysten tarkistamiseksi, kun luvan mukaista toimintaa on tarpeen muuttaa.

Kaivosviranomaisen on (621/2011) 67 §:n mukaan päätettävä, että malminetsintälupa raukeaa, jos luvanhaltija tekee asiaa koskevan ilmoituksen. Luvanhaltija on velvollinen tekemään ilmoituksen, jos tarkoituksena ei enää ole harjoittaa lupaan perustuvaa toimintaa. Malminetsintälupa raukeaa ilmoituksen saavuttua kaivosviranomaiselle.

Luvan voimassaolon jatkaminen

Malminetsintäluvan voimassaolon jatkamisen edellytyksistä säädetään kaivoslain (621/2011, sekä 505/2023) 61 §, 61a § sekä 61 b §:ssä.

Kaivoslain (621/2011) 61.1 §:n mukaan malminetsintäluvan voimassaoloa voidaan jatkaa enintään kolme vuotta kerrallaan siten, että lupa on voimassa yhteensä enintään viisitoista vuotta.

Kaivoslain (621/2011) 61.2 §:n mukaan malminetsintäluvan voimassaolon jatkamisen edellytyksenä on, että:

- 1) malminetsintä on ollut tehokasta ja järjestelmällistä;
- 2) esiintymän hyödyntämismahdollisuuksien selvittäminen edellyttää jatkotutkimuksia;
- 3) luvanhaltija on noudattanut tässä laissa säädettyjä velvollisuuksia samoin kuin lupamääräyksiä;

4) voimassaolon jatkamisesta ei aiheudu kohtuutonta haittaa yleiselle tai yksityiselle edulle.

Kaivoslain (621/2011) 66 §:n mukaan malminetsintäluvan voimassaolon jatkamista varten lupaviranomaiselle on ennen luvan voimassaolon päättymistä toimitettava lupahakemus sekä lupaharkinnan kannalta tarpeelliset ja luotettavat selvitykset edellä mainituista voimassaolon jatkamisen edellytyksistä.

Kaivostoiminnasta annetun valtioneuvoston asetuksen (1123/2025) 38 §:n mukaan hakemuksesta tulee käydä ilmi hakijan haluamat muutokset lupa-alueeseen tai muut merkittävät muutokset sekä asianosaisissa tapahtuneet muutokset. Asetuksen 38 §:n mukaisesti hakemukseen tulee liittää lupaharkinnan kannalta tarpeellinen ja luotettava selvitys:

- 1) hakemuksen kohteena olevan luvan nojalla tehdyistä toimenpiteistä ja niiden tuloksista;
- 2) alueelle kohdistuneiden tutkimuskustannusten määrästä;
- 3) esiintymän hyödyntämismahdollisuuksista ja jatkotutkimusten tarpeellisuudesta;
- 4) perustelut aluerajaukselle.

Lisäksi hakemukseen sovelletaan vastaavasti, mitä lupahakemuksesta säädetään kaivoslain (621/2011) 34 §:ssä.

Lupapäätöksestä tiedottaminen

Lupapäätös on toimitettu päätöksenantopäivänä:

- Strategic Explorations Oy:lle (hakija)

Jäljennös päätöksestä on toimitettu antopäivänä

- Taivalkosken kunnalle,
- Pudasjärven kaupungille,
- Lupa- ja valvontavirastolle,
- Oulun museo- ja tiedekeskukselle tiedoksi,
- Taivalkosken paliskunnalle,
- niille, jotka ovat jäljennöstä erikseen pyytäneet

Päätöksen antamisesta on ilmoitettu

- maanomistajille (kirjeitse)
- asianosaisille, joita asia erityisesti koskee
- muistutuksen esittäjille
- niille, jotka ilmoitusta ovat erikseen pyytäneet

Lupaviranomainen on tiedottanut annetusta päätöksestä Kaleva sanomalehdessä 24.6.2026.

Tukes toimittaa Maanmittauslaitokselle malminetsintäluvasta tiedot merkittäväksi kiinteistötietojärjestelmään.

Perustelut: Päätöksestä tiedottaminen ja siinä noudatettu menettely perustuvat kaivoslain (621/2011) lupapäätöksestä tiedottamista koskevaan 58 §:ään.

Päätösmaksu

Tämä lupapäätös annetaan hakijalle maksutta.

Muutoksenhaku

Tähän päätökseen saa kaivoslain (621/2011) 162 §:n nojalla hakea muutosta

valittamalla **Pohjois-Suomen hallinto-oikeuteen.**

Valitus on tehtävä kirjallisesti 30 päivän kuluessa päätöksen tiedoksisaannista (808/2019, 13 §). Päätöksen tiedoksisaannin katsotaan tapahtuneen seitsemäntenä päivänä päätöksen julkaisemisesta. Liitteenä olevasta valitusosoituksesta ilmenee, miten muutosta haettaessa on meneteltävä.

Päätöksestä perittävästä maksusta valitetaan samassa järjestyksessä kuin pääasiasta.

Lisätietoja

kaivosasiat@tukes.fi tai ylitarkastaja Antti Mikkola puh. 029 505 2184

Asian on esitellyt ylitarkastaja Antti Mikkola ja ratkaissut johtava asiantuntija Ilkka Keskitalo. Tämä asiakirja on allekirjoitettu sähköisesti. Allekirjoittajan henkilöllisyyden ja allekirjoituksen ajankohdan voi varmistaa allekirjoitusta klikkaamalla ja asiakirjan aitous voidaan todentaa sähköisesti. Jos asiakirjaa muutetaan jälkikäteen, allekirjoitus ei ole enää kelvollinen. Sähköinen asiakirja on alkuperäiskappale, eikä allekirjoituksen oikeellisuutta voi varmistaa paperitulosteesta. Alkuperäisen sähköisen asiakirjan voi tarvittaessa pyytää Tukesin kirjaamosta.

LIITTEET

Liite 1	ML2021:0139 lupakartta
Liite 2	Tilakohtaiset pinta-alat malminetsintälupa-alueella
Liite 3	Asianosaiset maanomistajat
Liite 4	Lupa- ja valvontaviraston lausunto
Liite 5	Oulun museo- ja tiedekeskuksen lausunto
Liite 6	Ohje vakuuden asettamiseksi

VALITUSOSOITUS

Valitusviranomainen

Päätökseen saa hakea muutosta valittamalla sille hallinto-oikeudelle, jonka tuomiopiirissä pääosa tässä päätöksessä tarkoitettusta alueesta sijaitsee. Toimivaltainen hallinto-oikeus on mainittu valitusosoituksen lopussa. Valituskirjelmä osoitetaan valitusviranomaiselle ja se on toimitettava valitusajassa hallinto-oikeuden kirjaamoon.

Valitusaika

Valitus on tehtävä kirjallisesti 30 päivän kuluessa päätöksen tiedoksisaannista. Päätöksen tiedoksisaannin katsotaan tapahtuneen seitsemäntenä päivänä päätöksen julkaisemisesta.

Valitusoikeus

Malminetsintälupaa, kaivoslupaa ja kullanhuuhtontalupaa koskevaan päätökseen, mainitun luvan voimassaolon jatkamista, raukeamista, muuttamista ja peruuttamista koskevaan päätökseen sekä kaivostoiminnan lopettamispäätökseen saa hakea muutosta:

- 1) asianosainen;
- 2) rekisteröity yhdistys tai säätiö, jonka tarkoituksena on ympäristön-, terveyden- tai luonnonsuojelun taikka asuinympäristön viihtyisyyden edistäminen ja jonka sääntöjen mukaisella toiminta-alueella kysymyksessä olevat ympäristövaikutukset ilmenevät;
- 3) toiminnan sijaintikunta tai muu kunta, jonka alueella toiminnan haitalliset vaikutukset ilmenevät;
- 4) elinkeino-, liikenne- ja ympäristökeskus ja muu asiassa toimialallaan yleistä etua valvova viranomainen;
- 5) saamelaiskäräjät sillä perusteella, että luvassa tarkoitettu toiminta heikentää saamelaisten oikeutta alkuperäiskansana ylläpitää ja kehittää omaa kieltään ja kulttuuriaan;
- 6) kolttien kyläkokous sillä perusteella, että luvassa tarkoitettu toiminta heikentää kolttien elinolosuhteita ja mahdollisuuksia harjoittaa elinkeinoja.

Kaivosviranomaisella on lisäksi oikeus valittaa sellaisesta päätöksestä, jolla hallinto-oikeus on muuttanut sen tekemää päätöstä tai kumonnut päätöksen.

Valituksen sisältö

Valituskirjelmässä on ilmoitettava

- päätös, johon haetaan muutosta
- miltä kohdin päätökseen haetaan muutosta ja mitä muutoksia siihen vaaditaan tehtäväksi
- perusteet, joilla muutosta vaaditaan
- mihin valitusoikeus perustuu, jos valituksen kohteena oleva päätös ei kohdistu valittajaan
- valittajan nimi ja kotikunta
- valittajan henkilötunnus tai yritys- ja yhteisötunnus
- myös sähköinen tai muu mahdollinen osoite, johon oikeudenkäyntiin liittyvät asiakirjat voidaan toimittaa (prosessiosoite)

Jos valittajan puhevaltaa käyttää hänen laillinen edustajansa tai asiamiehensä tai jos valituksen laatijana on joku muu henkilö, valituskirjelmässä on ilmoitettava myös tämän nimi ja kotikunta.

Valittajan, laillisen edustajan tai asiamiehen on allekirjoitettava valituskirjelmä, ellei valituskirjelmää toimiteta sähköisesti (telekopiona tai sähköpostilla).

Valituksen tai muun asiakirjan toimittaminen hallinto- ja erityistuomioistuinten sähköiseen asiointipalveluun katsotaan ilmoitukseksi sähköisen asiointipalvelun käyttämisestä prosessiosoitteenä. Sähköistä asiointipalvelua käytettäessä erillistä prosessiosoitteen ilmoittamista ei tarvita.

Valituksen liitteet

Valituskirjelmään on liitettävä

- päätös, johon haetaan muutosta valittamalla, alkuperäisenä tai jäljennöksenä
- asiakirjat, joihin valittaja vetoaa vaatimuksensa tueksi, jollei niitä ole jo aikaisemmin toimitettu viranomaiselle
- asiamiehen valtakirja

Valituskirjelmän toimittaminen perille

Valitus tehdään ensisijaisesti hallinto- ja erityistuomioistuinten asiointipalvelussa osoitteessa: <https://asiointi.oikeus.fi/hallintotuomioistuimet>

Valituskirjelmän voi viedä valittaja itse tai hänen valtuuttamansa asiamies. Valituskirjelmä liitteineen voidaan myös lähettää postitse, telekopiona tai sähköpostilla. Postiin valituskirjelmä on jätettävä niin ajoissa, että se ehtii perille valitusajan viimeisenä päivänä. Hallinto-oikeudessa kirjaamon aukioloaika on klo 8.00–16.15. Sähköisesti (telekopiona tai sähköpostilla) toimitetun valituskirjelmän on oltava toimitettu niin, että se on käytettävissä vastaanottolaitteessa tai tietojärjestelmässä määräajan viimeisenä päivänä.

Valittajalta peritään hallinto-oikeudessa **oikeudenkäyntimaksu 310 euroa**. Tuomioistuinten ja eräiden oikeushallintoviranomaisten suoritteista perittävistä maksuista annetussa laissa (701/1993) on erikseen säädetty eräistä tapauksista, joissa maksua ei peritä.

Toimivaltaisen hallinto-oikeuden yhteystiedot muutoksenhakua varten:

Pohjois-Suomen hallinto-oikeus

käyntiosoite: Torikatu 34–90, 90100 Oulu

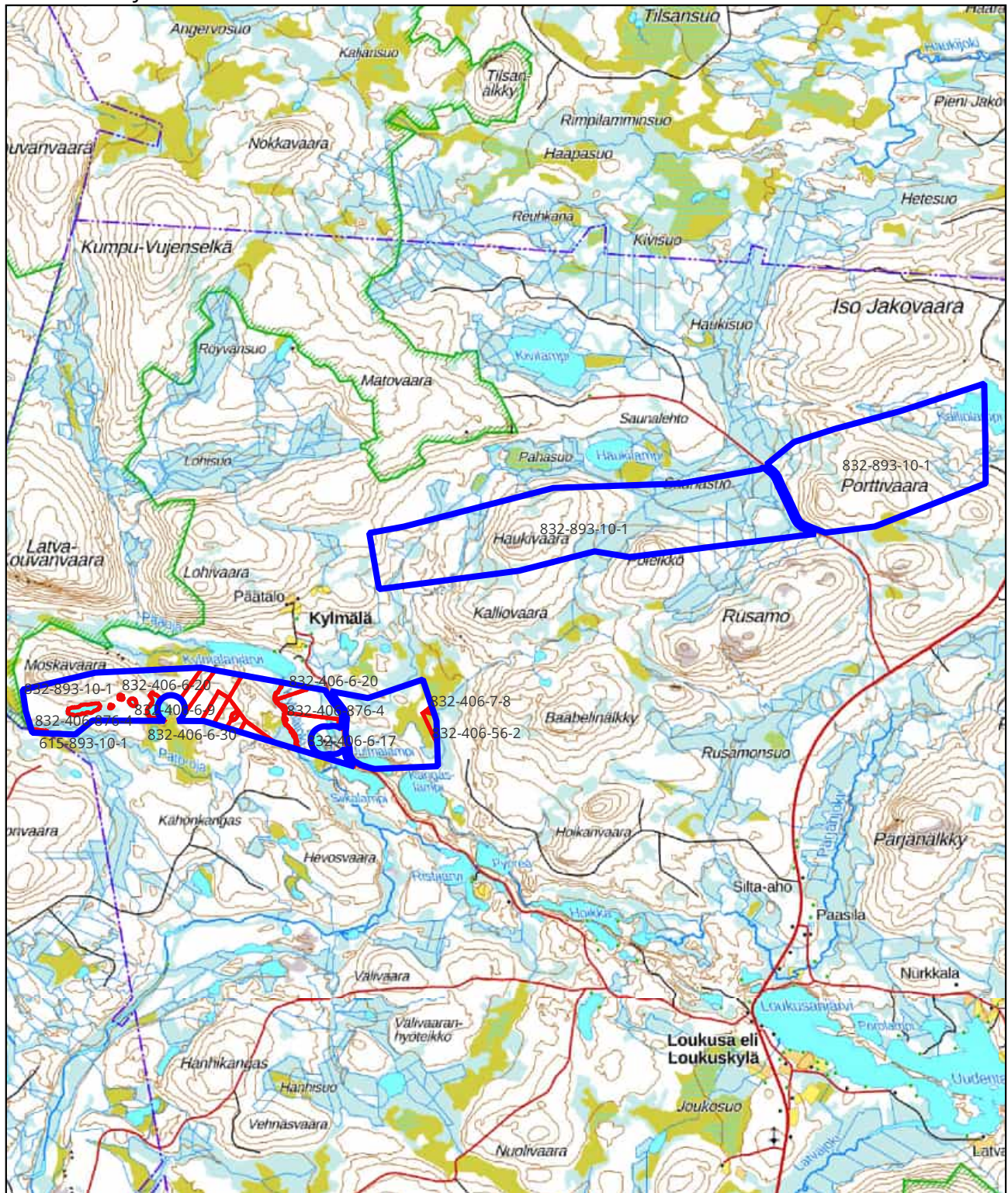
postiosoite: PL 189, 90101 Oulu


puhelin: 029 56 42800

faksi: 029 56 42841

sähköposti: pohjois-suomi.hao@oikeus.fi

Kartta malminetsintälupa-alueesta
Mittakaava ohjeellinen



 Malminetsintälupa-alue

 Kiinteistörajat

Mittakaava 1:75 000
Strategic Explorations OY
Mustavaara W 1-14
ML2021:0139

Kiinteistötunnus	Pinta-ala (ha)
83240608760004	10,54
83240600060007	42,24
83240600060009	6,29
83240600060034	8,68
83240600060031	5,43
83240600060020	24,61
61589300100001	0,77
83289300100001	1039,97
83240600070008	0,59
83240600060030	3,11
83240600060017	16,61
83240600560002	3,34
	1162,18

Pinta-ala yhteensä: **1162,18 ha**

ASIANOSAINEN MAANOMISTAJA
[REDACTED]
[REDACTED]
[REDACTED]
[REDACTED]
[REDACTED]
[REDACTED]
[REDACTED]
[REDACTED]
[REDACTED]
[REDACTED]
[REDACTED]

Turvallisuus- ja kemikaalivirasto (TUKES)
kaivosasiat@tukes.fi

Viite: Lausuntopyyntöne 21.1.2026

Lausunto malminetsintälupahakemuksesta. Mustavaara West ML2021:0139, Taivalkoski ja Pudasjärvi. Pohjois-Pohjamaa.

Turvallisuus- ja kemikaalivirasto (TUKES) on pyytänyt kaivoslain (621/2011) 37 §:n nojalla Lupa- ja valvontaviraston lausuntoa yllä mainitusta malminetsintälupahakemuksesta.

Lausuntoa on pyydetty 27.2.2026 mennessä. Jatkoaikaa saatu 20.3.2026 asti

Hakemusalueen pinta-ala on noin 162 ha ja se sijoittuu Taivalkosken ja Pudasjärven kuntien alueelle.

Lupa- ja valvontaviraston lausunto asiassa

Tämä lausunto on annettu lausuntopyynnössä, sen liitteenä olevassa malminetsintälupahakemuksessa esitettyjen tietojen sekä käytössä olevien paikkatieto- ja muiden aineistojen pohjalta. Lupahakemus ei sisällä tietoja tutkimusten tarkemmasta sijoittumisesta ja volyymista hakemusalueella. Arviot suojaetäisyyksistä, luontotyypeistä ja lajihavainnoista perustuvat LVV:n paikkatietoaineistoihin ja Suomen Lajitietokeskuksen tietoihin.

Lupa- ja valvontavirasto katsoo, ettei luvan myöntämiselle ole estettä, mikäli lupapäätöksessä otetaan huomioon Lupa- ja valvontaviraston lausunnossaan esittämät seikat.

1 Tutkimussuunnitelma

Hakemuksen mukaan malminetsintälupaa haetaan neljäksi vuodeksi. Tutkimusalueet ovat esiintymien geologisen luonteen takia laajoja. Rajallisten resurssien vuoksi malminetsintätoimien toteuttaminen vie ajallisesti pitkään, minkä lisäksi kyse on muutenkin vaiheittain etenevästä tutkimustyöstä. Kairausohjelmia suoritetaan usein talvella, jotta kairauskoneen siirtymiset esimerkiksi soisessa maastossa olisivat mahdollisia ja maastoon jäävät jäljet (mikäli niitä tulee) jäisivät mahdollisimman vähäisiksi

Tavoitteena on selvittää Mustavaaran esiintymän mahdollisia jatkeita hakemusalueella. Tutkimus sisältää geologisen raportti- ja muun aineiston analysointia, geofysikaalisia mittauksia ja kairausdynnäytteenottoa. Tutkimusvälineistönä käytetään kairakonetta ja apuajoneuvoa (tela-alustaisia). Kesällä saatetaan käyttää mönkijöitä ja talvella moottorikelkkoja. Malminetsintätoimintaan ei liity tutkimuskaivantojen tekemistä tai koelouhintaa. Yhtiö ei kairaa jään läpi minkään vesistön päältä talvikaudella.

Lupahakemus ei sisällä tietoja tutkimusten tarkemmasta sijoittumisesta ja volyyymista hakemusalueella. Hakemuksessa ei myöskään ole esitetty tarkempaa arviota siitä, millaisella aikataululla suunnitellun malminetsintätutkimuksen eri vaiheet neljän vuoden aikana toteutetaan.

2 Natura 2000 -verkosto ja luonnonsuojelualueet

Haetulla malminetsintäalueella ei sijaitse Natura 2000 -verkoston kohteita, perustettuja luonnonsuojelualueita tai valtioneuvoston hyväksymiä luonnonsuojeluohjelmiin kuuluvia alueita. Hakemusalue sijoittuu karttatarkastelun perusteella länsiosastaan osittain Metsähallituksen luonnonsuojelutarkoituksiin varaamalle alueelle.

Haettu malminetsintäalue on länsireunaltaan Syötteen Natura-alueen (SAC/SPA, FI1103828) ja Syötteen kansallispuiston tuntumassa noin 500 metrin matkalla. Hakemusalue sijaitsee lähimmillään noin 20 m etäisyydellä Natura-alueesta ja noin 10 m etäisyydellä kansallispuiston rajasta.

Hakemuksen mukaan kairausta tai muita melua aiheuttavia tutkimustoimenpiteitä ei suoriteta 1000 metriä lähempänä Natura-aluetta lintujen tärkeimpänä pesimäaikana ajanjaksolla 15.2.–31.7.

3 Muut huomioitavat alueet ja maisemaan kohdistuvat vaikutukset

Lupa- ja valvontavirasto katsoo, ettei malminetsintä vaaranna alueen ja ympäristön maisemallisia arvoja.

4 Suojellut ja uhanalaiset luontotyypit

Hakemusalueelta ei ole tiedossa olevia, varmistettuja luonnonsuojelulain 65 §:n mukaisia tiukasti suojeltuja luontotyyppisiä tai 64 §:n suojeltujen luontotyyppien päätöksellä rajattuja luontotyyppikohteita.

Luonnonsuojelulain 65 §:n mukaisten tiukasti suojeltujen serpentiiniluontotyyppien (serpentiinikalliot, -kivikot ja -soraikot) hävittäminen ja heikentäminen on kielletty riippumatta siitä, onko esiintymä merkitty Suomen ympäristökeskuksen ylläpitämään paikkatietoaineistoon. Mikäli alueella tutkimusten yhteydessä havaitaan ultraemäksen kivilajin kalliopaljastumia, kivikkoja tai sorapintoja, pyydetään näistä ilmoittamaan Lupa- ja valvontavirastoon.

5 Rauhoitetut, erityisesti suojeltavat ja uhanalaiset lajit

Ajantasaiset lajihavainnot on tarkistettava malminetsintäalueelta tutkimussuunnitelmaa laadittaessa. Lajitieto löytyy Suomen Lajitietokeskuksen Laji.fi-palvelusta, jonne ympäristöhallinnon LajiGIS-tiedot päivittyvät viikoittain. Palvelu kokoaa aineistoa myös museoista ja muista tietokannoista. Suurin osa tiedoista on avointa, mutta sensitiivisten lajien paikkatiedot on karkeistettu tai salattu. Käyttörajoitetut tiedot saa käyttöön kirjautumalla Laji.fi:hin ja tekemällä aluekohtaisen aineistopyynnön.

Maahan kajoavissa malminetsintätoimissa suojeltujen lajien esiintymät on rajattava malminetsintäalueen ulkopuolelle. Suojaetäisyyksien määrittelyssä tulee ottaa huomioon, että rauhoitettua lajia voi esiintyä pistemäistä esiintymäpaikkaa laajemmalla alueella.

Haetulta malminetsintäalueelta ja sen lähiympäristöstä on useita havaintoja liito-oravasta. Ilmakuvien perusteella havaintopaikkojen läheisyydessä on edelleen liito-oravalle soveltuvaa elinympäristöä. Liito-oravan lisääntymis- ja levähdyspaikkojen hävittäminen ja heikentäminen on luonnonsuojelulain 78 §:n nojalla kiellettyä. Mikäli hankkeessa on tarpeen kaataa puita liito-oravalle soveltuvilla alueilla, tulee liito-oravan esiintyminen alueilla selvittää tarkemmin. Mahdolliset liito-oravahavainnot tulee raportoida Lupa- ja valvontavirastolle.

Hakemusalueelta eikä sen vaikutusalueelta ole tiedossa lintudirektiivin (2009/147/EY) 1 artiklan tarkoittamien, luonnonsuojelulain 73 §:n nojalla rauhoitettujen suurten petolintujen pesäreviirejä. Lähimmät pesät sijaitsevat yli 1000 m etäisyydellä hakemusalueesta. Jos alueelle suunnitellaan matalalta suoritettavia lentomittauksia, tulee lennot ajoittaa pesimäkauden (15.2.–31.7.) ulkopuolelle. Tarkemmat sijaintitiedot saa tarvittaessa aineistopyynnöllä Lajitietokeskuksen Laji.fi -palvelusta.

Suurin osa Suomen pesimälinnuista on luonnonsuojelulla rauhoitettuja, eikä niitä saa tahallisesti häiritä tai tappaa. Häirinnän välttäminen on erityisen tärkeää pesimäaikana (LSL 70 §). Pesimärauhan turvaaminen on keskeistä kaikessa maastossa tehtävässä toiminnassa, mikä on otettava huomioon erityisesti koneellisessa malminetsinnässä.

Hakemusalueelta tunnetaan lisäksi ainakin uhanalaisuusluokaltaan vaarantuneiksi luokiteltujen ryväsjäkälän, kantoraippasammalen, aarninapun ja hongantorvijäkälän esiintymäpaikkoja sekä silmälläpidettäviksi luokiteltujen rusokantokäävän, kelohurmejäkälän, norjantorvijäkälän, kastanjansuomujäkälän, kuusenneulajäkälän, korpilupon, männynnuppijäkälän, silomunuaisjäkälän, nukkamunuaisjäkälän, punakelmukan ja samettikesijäkälän esiintymäpaikkoja. Harvinaiset ja uhanalaiset lajit ovat kaivoslain 11 §:n kohdan 4 tarkoittamia harvinaisia tai arvokkaita luonnonesiintymiä, joita ei saa olennaisesti vahingoittaa (HE 273/2009).

Lupa- ja valvontavirasto huomauttaa, että alueen luontoarvoja ei ole selvitetty. Mikäli alueella esiintyy edellä mainittujen lisäksi muita lailla suojeltuja luontoarvoja, tulee ne huomioida lain edellyttämällä tavalla. Luvan hakijan on ennen toiminnan aloittamista syytä tarkistaa ajantasaiset lajihavainnot Suomen Lajitietokeskuksen tietokannasta ja otettava ne huomioon toiminnassa. Salassa pidettävien luontoarvojen tiedot edellyttävät aineistopyynnön tekemistä.

6 Pohjavesialueet

Malminetsintäalue sijoittuu osittain Hoikanharju-Loukusanharjun pohjavesialueelle. Kyseessä on vedenhankintaa varten tärkeä pohjavesialue. Pohjaveden pilaamiskiellosta säädetään ympäristönsuojelulain (527/2014) 17 §:ssä. (Ympäristönsuojelulaki 527/2014, Pohjaveden pilaamiskielto 17 §). Hakijan on oltava selvillä pohjavesialueen rajoista ja varmistettava, että malminetsinnästä ei aiheudu haittaa pohjavesialueelle ja

vedenhankinnalle. Alueella mahdollisesti olevista yksityisten talousvesikaivoista ei ole Lupa- ja valvontavirastolla tietoja.

7 Lähteet ja vesistöt

Hakemusalueelle sijoittuu vesilain (VL, 587/2011) 1 luvun 3 §:n 1 momentin 3 kohdan mukaisia vesistöjä, kuten puroja sekä vesilain 2 luvun 11 §:n mukaisia suojeltuja vesiluontotyyppisiä, kuten maastotietokantaan merkittyjä lähteitä ja lampia. Kohteiden luonnontilan heikentäminen on kiellettyä ja niihin on jätettävä riittävät suojavyöhykkeet.

Vesilain 2 luvun 1 §:n mukaisesti luonnontilaisen lähteen luonnontilan vaarantaminen on kielletty ilman Lupa- ja valvontaviraston myöntämää poikkeusta. Lähteeseen tulee jättää riittävä suojaetäisyys. Lupa- ja valvontavirasto suosittelee vähintään 30 metrin suojavyöhykettä lähteikön reunasta ja etäisyyden määrittelyssä tulee huomioida, ettei lähteen luonnontila vaarannu. Suojaetäisyys riippuu maastonmuodoista, lähteen koosta ja tilasta.

Kaivutoimenpiteet lähteikön läheisyydessä voivat aiheuttaa muutoksia pohjaveden virtausolosuhteissa ja siten myös lähteikön kautta purkautuvan pohjaveden määrässä. Lähtökohtana toiminnassa on, ettei siitä saa aiheutua vaaraa pohjaveden määrälle tai laadulle. Lähteen suojavyöhykkeellä ei tule tehdä maahan kajoavia tutkimuksia. Mikäli kairauspaikoilla esiintyy ylivuotoa, tulee huolehtia siitä, että kairareivät tulpataan ylivuodon ja pohjaveden purkautumisen estämiseksi.

Vesistöihin on maahan kajoavassa toiminnassa jätettävä riittävät suojavyöhykkeet, ettei maa-aineksia tai kairaussoijaa kulkeudu vesistöihin esim. tulvan mukana ja vesistön tila sen seurauksena heikkene. Ojitetuilla aloilla on toimittava siten, että kiintoainetta tai poraussoijaa ei pääse oja myöten kulkeutumaan vesistöihin. Lisäksi vesistöjen ympäristö tulisi säilyttää mahdollisimman luonnonmukaisena.

Vesistöjen ylitys tulee toteuttaa siten, ettei ylityksestä aiheudu eroosioriskiä ja kiintoaineksen kulkeutumista vesistöön. Suosituksena on, että mikäli ylitys tapahtuu muulloin kuin jääpeitteisenä aikana, purojen ylityksissä käytettäisiin tilapäistä siltaa tai vaihtoehtoisesti uoman ja sen ranta-alueiden verhoilua esimerkiksi hakkuutähteillä tai tarpeeksi karkealla kivimateriaalilla eroosion ehkäisemiseksi. Töiden päättymisen jälkeen on varmistettava, että vesistöuoma ja ranta-alueet jäävät samaan tilaan kuin ne olivat ennen töiden suorittamista.

8 Kaivannaisjätteen jätehuoltosuunnitelma

Hakijan arvion mukaan toiminnan seurauksena kertyvän kairaussoijan määrä on vähäinen eikä se siten vaikuta jätehuoltoon. Syntyvän kairaussoijan määrästä on annettu arvio kairausmetrien mukaan (Mikäli malminetsintää tehdään timanttikairauksella (syväkairaus), kairauksesta syntyy vähäisessä määrin hienojakoista kiviainesta eli ns. kairaussoijaa, arviolta 0–500 kg kairattua 100 metriä kohden).

Syntyvän kairaussoijan ei katsota aiheuttavan merkittävää vaaraa ympäristölle tai hakemusalueen muulle käytölle. Jätehuoltosuunnitelman mukaan alueella tehty malminetsintä on osoittanut, että timanttikairauksesta nostetut kairasydämet ovat oksidimalmia (alueella ei siten ole sulfidimalmia). Näin ollen happoa ei synny, eikä

kairaussoijalla ole merkittävää tai edes vähäistä vaikutusta ympäristöön. Sivukivessä (ennen kuin kairauksessa päästään malmiin asti) saattaa olla mikroskooppisen vähän sulfidia, mutta ei siinä määrin, että happoa pääsisi syntymään.

Hakemuksessa ei sisällä tarkempaa arviota kairausmääristä eikä siten maanpinnalle käsiteltäväksi tulevasta kairaussoijan määrästä. Esitetty suunnitelma on kuitenkin Lupa- ja valvontaviraston näkemyksen mukaan riittävä.

Jätehuoltosuunnitelmaan tulee sisällyttää toiminnassa mahdollisesti käytettävien kemikaalien käyttöturvallisuustiedotteet. Toiminnanharjoittajan on oltava selvillä ja osoitettava kaivannaisjätteen ominaisuudet myös tältä osin, jotta jäte voidaan toimittaa oikeaan vastaanottoipaikkaan.

9 Ympäristölupakohteet

Alueella ei ole tiedossa olevia ympäristölupa- tai PIMA kohteita.

10 Liikennealueet

Alueella ei ole kaivoslain 9 §:n 4 momentin mukaisia liikennealueita. Lupa – ja valvontavirasto toteaa, että tarvittaessa liikennealueiden osalta lausunto tulee pyytää alueelliselta Elinvoimakeskukselta.

11 Veden ottaminen

Vesilain mukaisissa vesitalousasioissa toimivaltainen lupaviranomainen on Lupa- ja valvontavirasto, joka hoitaa myös valtion valvontatehtäviä. Vesilain mukaisen luvan tai oikeuden tarve arvioidaan aina tapauskohtaisesti ja ratkaistaan lupamenettelyssä. Vesilain mukaiset valvontaviranomaiset (Lupa- ja valvontavirasto tai kunnan ympäristönsuojeluviranomainen eivät voi antaa yksittäisen hankkeen luvanvaraisuudesta sellaista ennakkotietoa, joka sitoisi lupaviranomaista lupamenettelyssä.

Ilmoitus veden ottamisesta: Vesilain 2 luvun 15 §:n mukaan pinta- tai pohjaveden ottamisesta on tehtävä ilmoitus Lupa- ja valvontavirastolle, jos otettava vesimäärä ylittää 100 m³/vrk eikä toimenpide edellytä vesilain 3 luvun 2 tai 3 §:n mukaista lupaa.

Oikeus ottaa vettä toisen alueelta: Jos pinta- tai pohjavettä otetaan toisen alueelta muuhun kuin tavanomaiseen kiinteistökohtaiseen käyttöön, se voi edellyttää Lupa- ja valvontaviraston myöntämää oikeutta veden ottamiseen toisen alueelta (VL 4 luku 3 ja 4 §). Lupa- ja valvontaviraston näkemyksen mukaan malminetsinnän vedenkäyttö, esimerkiksi kairaus- ja lumetusvetenä ei lähtökohtaisesti ole vesilaissa tarkoitettua tavanomaista kiinteistökohtaista käyttöä.

12 Muuta

Toiminnassa on vältettävä luonnon turmelemista enempää kuin mikä on tutkimuksen suorittamiseksi välttämätöntä. Maastoliikennelain (1710/1995) 5 §:n 2 momentin mukaan moottorikäyttöistä ajoneuvoa on maastossa käytettävä siten, että vältetään vahingon ja haitan aiheuttamista muun ohella luonnolle ja muulle ympäristölle.

Maastoajo tulee pääsääntöisesti ohjata olemassa oleville yksityisteille, metsäteille ja jäädytetyille talviteille. Luonnontilaisilla soilla moottoriajoneuvoilla liikkumista on vältettävä sulan maan aikana. Maastoliikennelain 4 §:n mukaan maastoliikennelupaa ei tarvita malminetsintäalueella eikä 30 metrin etäisyydellä sen rajasta. Lupa- ja valvontavirasto suosittelee kairauksessa käytettävän suljettua veden kiertoa ja soijan talteenottoa. Lupa- ja valvontavirasto suosittelee, että maahan kajoavat toimenpiteet tehdään suoalueilla maan ollessa roudassa ja lumipeitteinen. Työkoneiden ja ajoneuvojen tankkaukset ja huollot, kaivannaisjätteen käsittely ja varastointi sekä tutkimusojien ja -kaivantojen tekeminen tulee toteuttaa niin, ettei niistä aiheudu maaperän ja pohjaveden pilaantumista

Ennen maastotöihin ryhtymistä Lupa- ja valvontaviranomaiselle tulee toimittaa kaivoslain 12 §:n mukainen maastotyöilmoitus.

Tämä asiakirja on sähköisesti allekirjoitettu. Merkintä sähköisestä allekirjoituksesta on dokumentin viimeisellä sivulla. Asian on esitellyt ympäristötarkastaja Jouni Rauhala ja ratkaissut ryhmäpäällikkö Juha-Pekka Hämäläinen.

Lupa- ja valvontavirasto

Postiosoite: PL 20, 13035 LVV

Puhelinvaihte: 0295 254 000

kirjaamo@lvv.fi | lvv.fi

Tämä asiakirja LVV-U/38891/2026 on hyväksytty sähköisesti / Detta dokument LVV-U/38891/2026 har godkänts elektroniskt

Esittelijä Rauhala Jouni 19.03.2026 09:55

Ratkaisija Hämäläinen Juha-Pekka 19.03.2026 09:57

Turvallisuus- ja kemikaalivirasto (Tukes)
PL 66 (Opastinsilta 12B)
00521 Helsinki
(kaivosasiat@tukes.fi)

Viite Lausuntopyyntöne 21.1.2026 ML2021:0139

Asia **Lausunto TAIVALKOSKI ja PUDASJÄRVI Strategic Explorations Oy:n malminetsintä alueella Mustavaara West 1-14 / arkeologia**

Turvallisuus- ja kemikaalivirasto on pyytänyt Pohjois-Pohjanmaan alueellisena vastuumuseona toimivalta Oulun museo- ja tiedekeskukselta lausuntoa koskien Taivalkosken kunnan ja Pudasjärven kaupungin alueille kohdistuvaa Strategic Explorations Oy:n malminetsintälupahakemusta. Tämä museon lausunto koskee arkeologista kulttuuriperintöä.

Lausuntopyyntö koskee malminetsintälupahakemusta alueelle, jonka nimeksi hakija on ehdottanut Mustavaara West 1-14. Malminetsintälupahakemus kohdistuu Taivalkosken luoteisosaan ja Pudasjärven koillisosaan. Alueen koko on 1162,19 ha. Hakija suunnittelee tutkimusmenetelmiksi geologisen raportti- ja muun aineiston analysointia, geofysikaalisia mittauksia ja koneellisesti tehtävää maaperä- ja kallioperänäytteenottoa (moreeni-, ura- ja pistenäytteet, timanttikairaus). Malminetsintätoimintaan ei liity tutkimuskaivantojen tekemistä tai koelouhintaa. Tutkimusvälineistönä on kairakone, tela-alusteinen apuajoneuvo, mönkijät ja moottorikelkat.

Malminetsintälupahakemusalue on osin arkeologisesti inventoitu vuonna 2010 Metsähallituksen kulttuuriperintöinventoinnin yhteydessä. Alueelta ei tunneta muinaismuistolain (295/1963) suojelemia kiinteitä muinaisjäännöksiä. Alueella kuitenkin sijaitsee mahdollisen muinaisjäännöksenä oleva kämpän jäännös *Portinoja* (1000095952, <https://www.kyppi.fi/to.aspx?id=112.1000095952>), joka on havaittu Maanmittauslaitoksen 5p laserkeilausaineistosta. Kämpää ei ole tarkastettu maastossa. Lisäksi alueella sijaitsee Metsähallituksen aineistojen perusteella metsäkämpän jäännös (*Pitkälampi kämppä*, kohdenumero 112423).

Alueelle liikuttaessa ja tutkimuksia tehdessä huomioon tulee ottaa myös hankealueen rajalla sijaitsevat kiinteät muinaisjäännökset *Kangaslampi NW* (832010076, piilopirtti, <https://www.kyppi.fi/to.aspx?id=112.832010076>) ja *Kangaslampi* (1000046535, esihistoriallinen maakuoppa, <https://www.kyppi.fi/to.aspx?id=112.1000046535>). Kohteiden sijainnit on merkitty sivuilla 2-4 oleville kartoille. Kohteet tulee tarvittaessa merkitä maastoon ennen töiden aloittamista.

Malminetsinnässä tehdyt mittaukset, kairaukset, näytteenotot, tutkimusojien kaivut tai muu, esimerkiksi työkoneiden siirroista aiheutuva maanpinnan



rikkoutuminen, eivät saa vahingoittaa alueen arkeologista kulttuuriperintöä. Muinaismuistolaki (295/1963) kieltää kaikenlaisen muinaisjäännökseen kajoamisen, kaivamisen ja peittämisen. Laki rauhoittaa myös ennestään tuntemattomia muinaisjäännökset. On mahdollista, että alueella sijaitsee lisäksi ennestään tuntemattomia arkeologisen kulttuuriperinnön kohteita. Muinaismuistolain 14 § ja 16 § mukaan, jos työn aikana tavataan kiinteä muinaisjäännös (esimerkiksi kiveyksiä, kuoppia, perustuksia, tms. rakenteita) tai irtaimia muinaisesineitä, on työ muinaisjäännöksen kohdalla heti keskeytettävä ja työn johdon viipymättä saatettava asia Pohjois-Pohjanmaan alueellisen vastuumuseon tietoon tarpeellisia toimenpiteitä varten (kulttuuriymparisto.ppm@ouka.fi).

Kaivoslain 51 §:n kohtaan 7 viitaten näytteenottoaikat, kairakoneen käyttämät maastoreitit ja mahdollisen tutkimusuran sijainti tulee ilmoittaa kartalla museolle hyvissä ajoin ennen työn aloittamista, jotta museo voi arvioida toimenpiteiden mahdolliset vaikutukset arkeologiseen kulttuuriperintöön ja tarvittaessa ottaa kantaa niihin.

Juhani Turpeinen
kulttuuriympäristöintendentti

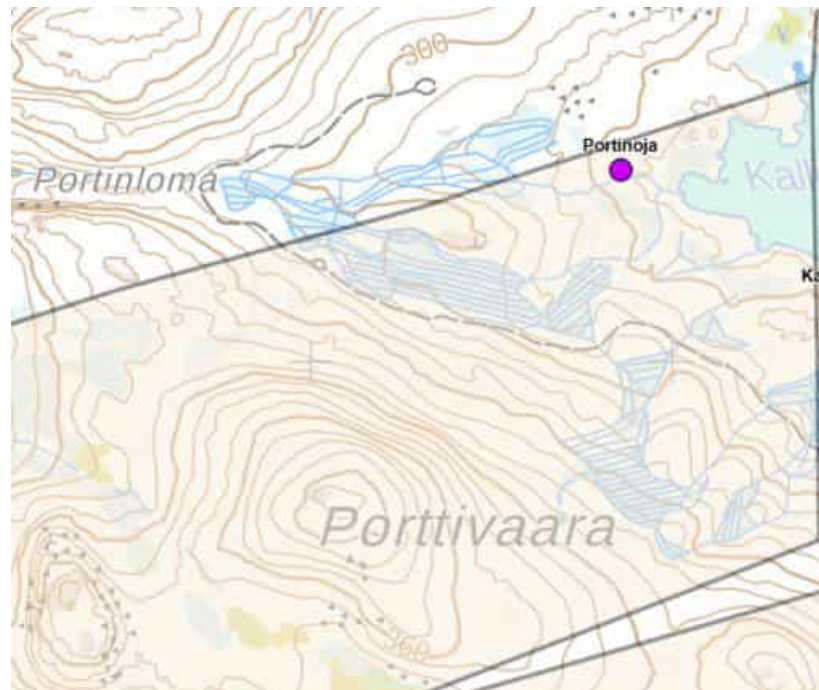
Matleena Riutankoski
arkeologi

Liitteet

Ote Museokartasta (s.2-4)

Tiedoksi

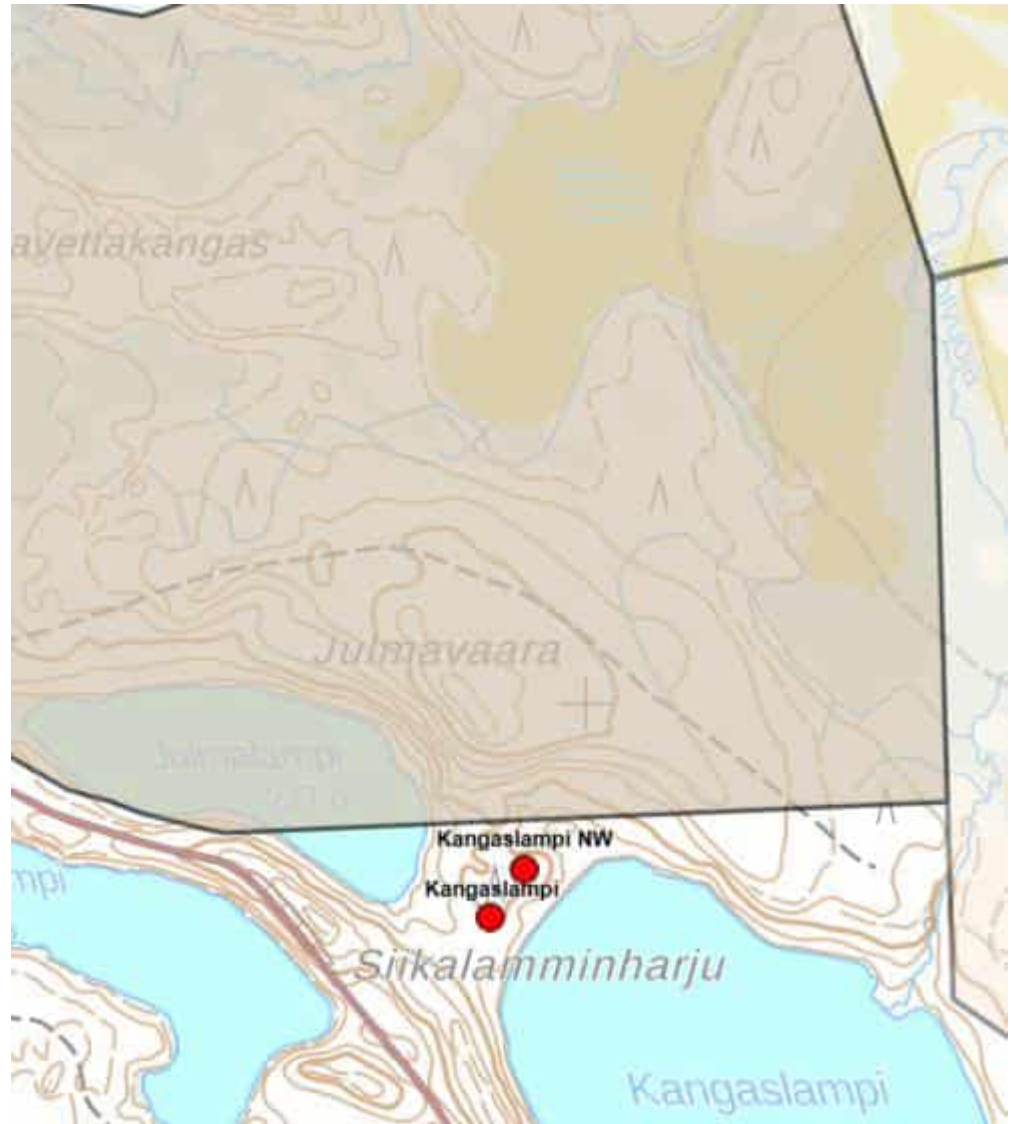
Museovirasto / Kulttuuriympäristön suojeluyksikkö
Lupa- ja valvontavirasto
Lapin maakuntamuseo / Kuusela



Mahdollinen kämpan jäännös *Portinoja* on merkitty karttaan violetilla pisteellä.



Metsäkämpän *Pitkälampi* sijainti on merkitty karttaan vihreällä pisteellä.



Piilopirtin *Kangaslampi NW* ja maakuopan *Kangaslampi* sijainnit on merkitty karttaan punaisilla pisteillä.

Viljamaa Eeva (Tukes)

Lähettäjä: Tukes KaivosAsiat
Lähetetty: torstai 12. helmikuuta 2026 11.35
Vastaanottaja: Tuominen Esa (Tukes); Viljamaa Eeva (Tukes)
Aihe: VL: Taivalkosken kunnan ja Pudasjärven kaupungin alueelle kohdistuva malminetsintälupa, ML2021:0139

-----Alkuperäinen viesti-----

Lähettäjä: kirjaamo@ouka.fi <kirjaamo@ouka.fi>
Lähetetty: torstai 12. helmikuuta 2026 11.08
Vastaanottaja: Tukes KaivosAsiat <kaivosasiat@tukes.fi>
Aihe: Taivalkosken kunnan ja Pudasjärven kaupungin alueelle kohdistuva malminetsintälupa, ML2021:0139

Asia: Taivalkosken kunnan ja Pudasjärven kaupungin alueelle kohdistuva malminetsintälupa, ML2021:0139
Asianumero: OUKA/1345/12.03.03.05/2023

Oulun museo- ja tiedekeskuksella ei ole huomautettavaa Taivalkosken kunnan alueelle kohdistuvasta malminetsintälupahakemuksesta, ML2021:0139 rakennetun kulttuuriympäristön osalta / Sari Alajoki

Tämä viesti on lähetetty Oulun kaupungin LOOTA-asianhallintajärjestelmästä.
Tähän viestiin ei voi vastata.

Lisätietoja voi kysyä asian käsittelijältä tai Oulun kaupungin kirjaamosta osoitteesta kirjaamo@ouka.fi.

KAIVOSLAIN (621/2011) MUKAINEN VAKUUS

Kaivoslain 10 luvun 107 §:n mukaan malminetsintäluvan haltijan on asetettava vakuus mahdollisen vahingon ja haitan korvaamista sekä jälkitoimenpiteiden suorittamista varten, jollei tätä ole pidettävä tarpeettomana toiminnan laatu ja laajuus, toiminta-alueen erityispiirteet, toimintaa varten annettavat lupamääräykset ja luvan hakijan vakavaraisuus huomioon ottaen.

Tukes määrää malminetsintäluvulle asetettavaksi lupakohtaisen vakuuden. Vakuus tulee asettaa pankkitalletuksena Turvallisuus- ja kemikaalivirastolle kaivoslain (621/2011) 15 §:ssä tarkoitettujen jälkitoimenpiteiden sekä 103 §:ssä tarkoitetun vahingon ja haitan korvaamista, sekä muiden kaivoslakiin perustuvien velvoitteiden täyttämistä varten.

Talletus tulee tehdä pankkiin Turvallisuus- ja kemikaaliviraston hyväksi. Pankin tai tilin omistajan tulee toimittaa tilivarojen panttausilmoitus avatusta vakuustilistä Turvallisuus- ja kemikaalivirastolle (os. PL 66, 00521 Helsinki) sekä antaa sitoumus, jolla se luopuu kuittausoikeudesta kyseiseen tiliin. Vakuustili ei saa olla määräaikainen.

Tilivarojen panttausilmoituksen allekirjoittaa pankin edustaja sekä pantattavan tilin omistaja, eli luvan saajayhtiön kaupparekisteriotteessa mainittu henkilö(t), joilla on nimenkirjoitusoikeus.

Vakuus on asetettava viimeistään 30 päivänä siitä, kun malminetsintälupa on tullut lainvoimaiseksi.

Tukesille vakuutta varten toimitettavat asiakirjat:

- Pankin tilivarojen panttausilmoitus (alkuperäinen kappale allekirjoituksin)
- Pantinantajan kaupparekisteriote

Asiakirjat tulee toimittaa Turvallisuus- ja kemikaalivirastolle osoitteeseen PL 66 (Opastinsilta 12B), 00521 Helsinki.